



LES ERAGROSTIS (POACEAE) DU BENIN

Author(s): Marcel HOUINATO, Claire DELVAUX and Luc PAUWELS

Source: *Belgian Journal of Botany*, Vol. 133, Fasc. 1/2 (2000), pp. 21-35

Published by: Royal Botanical Society of Belgium

Stable URL: <http://www.jstor.org/stable/20794461>

Accessed: 15-05-2016 03:39 UTC

REFERENCES

Linked references are available on JSTOR for this article:

http://www.jstor.org/stable/20794461?seq=1&cid=pdf-reference#references_tab_contents

You may need to log in to JSTOR to access the linked references.

Your use of the JSTOR archive indicates your acceptance of the Terms & Conditions of Use, available at

<http://about.jstor.org/terms>

JSTOR is a not-for-profit service that helps scholars, researchers, and students discover, use, and build upon a wide range of content in a trusted digital archive. We use information technology and tools to increase productivity and facilitate new forms of scholarship. For more information about JSTOR, please contact support@jstor.org.



Royal Botanical Society of Belgium is collaborating with JSTOR to digitize, preserve and extend access to *Belgian Journal of Botany*

LES ERAGROSTIS (POACEAE) DU BENIN

Marcel HOUINATO

Laboratoire d'Ecologie Appliquée,
Faculté des Sciences Agronomiques, Université Nationale du Bénin
B.P. 526 Cotonou, Bénin

Claire DELVAUX & Luc PAUWELS

Laboratoire de Botanique Systématique et de Phytosociologie,
Université Libre de Bruxelles
Avenue Paul Héger, 28, CP 169, B-1050 Bruxelles, Belgique

SUMMARY. — *The genus Eragrostis (Poaceae) in Benin.* — The examination of the herbarium specimens collected in Benin and deposited in BENIN, P, BR and BRLU led us to the identification of 13 species of *Eragrostis*, for which short description, key, habitat and phytogeographical distribution are given.

INTRODUCTION

Les premières explorations botaniques réalisées au Bénin par Isert remontent à 1785. Pendant la période coloniale le pays a été sillonné par de nombreux chercheurs parmi lesquels nous retiendrons : Newton (1882), Chevalier (1900), Debeaux (1900), Poisson (1900), Spire (1918), Aubréville (1936), Clayton (1955). Après l'indépendance une nouvelle génération de botanistes est à l'oeuvre : Adjanooun (depuis 1961), Froment (1961), Risopoulos (1963), Raynal (1965), Dumont, et plus récemment : de Souza, Paradis, Guinko, Hounnon, Adjakidjè, Akoègninou, Essou, Lejoly, Sinsin et Kreis pour ne citer que ceux-là.

Le catalogue des plantes du Bénin (SOUZA 1987) et la contribution aux études ethnobotaniques et floristiques en République Populaire du Bénin (ADJANOOUN *et al.* 1989) constituent une première étape pour un travail de synthèse concernant l'ensemble des récoltes au Bénin.

Malheureusement, aucune flore des graminées n'a été élaborée en dépit de l'importance de ces dernières pour la gestion agro-pastorale (SINSIN 1992).

C'est pourquoi, un projet visant l'élaboration de la flore des graminées du Bénin a été initiée par le Laboratoire de Botanique Systématique et de Phytosociologie de l'Université Libre de Bruxelles et la Faculté des Sciences Agronomiques de l'Université Nationale du Bénin. Ceci devrait permettre une meilleure connaissance de la systématique, de la phytogéographie et de l'écologie des graminées de ce pays.

Le recensement taxonomique du genre *Eragrostis* au Bénin que nous abordons ici cadre bien dans ce projet. Il a porté sur du matériel conservé dans différents instituts tels que BENIN, BR, BRLU, P et les spécimens cités par CLAYTON (1972) dans «Flora of West Tropical Africa». Pour les 13 espèces recensées, nous proposons une clé de détermination, une brève description, l'habitat et la distribution au Bénin par districts

phytogéographiques (fig. 1) inspirée du système proposé par ADJANOOUN *et al.* (pp. 26-27, 1989).

Le genre *Eragrostis* Wolf appartient à la famille des Poaceae, sous-famille des Chloridoideae, tribu des Eragrostideae, sous-tribu des Eleusininae (CLAYTON & RENVOIZE 1986). D'autres conceptions relatives à la classification dans la sous-famille des Chloridoideae sont défendues par VAN DEN BORRE & WATSON (1997). Ces mêmes auteurs avaient déjà proposé une classification infragénérique du genre *Eragrostis* (1994). Il comporte environ 350 espèces à distribution principalement tropicale et subtropicale. Ce sont principalement des espèces pionnières des endroits découverts (savanes, jachères et endroits rudéralisés).

Description générique :

Herbes annuelles ou vivaces, souvent glanduleux sur les limbes foliaires et l'inflorescence.

Feuilles à limbe linéaire, étalé ou enroulé ; ligules réduites à une rangée de poils ou rarement membraneuses.

Inflorescences en une panicule lâche, contractée ou spiciforme.

Épillets pluriflores, se désarticulant à maturité, soit du sommet vers la base ou de la base vers le sommet ; épillets généralement bisexués, comprimés latéralement, pédicellés ; rachéoles persistantes ou caduques se désarticulant au-dessus des glumes et entre les fleurs ; lemme ± imbriquée, ovale à lancéolée, rarement mucronée, généralement 3-nervée ; paléole généralement scabre ou ciliée, plus courte que la lemme correspondante, caduque ou persistante ; étamines 2-3.

CLÉ DE DÉTERMINATION

1. Epillet se désarticulant sous les glumes et tombant en entier à maturité, largement ovale à suborbiculaire, de 6-16 (- 23) × 3-10 mm 1. *E. superba*
Epillet se désarticulant au-dessus des glumes à maturité, rarement aussi large 2
2. Paléole bordée de cils raides, dépassant le bord de la lemme 3

- Paléole non bordée de cils ou bordée de cils raides courts ne dépassant pas le bord de la lemme ... 4
3. Inflorescence en panicule ouverte, elliptique 2. *E. tenella*
Inflorescence en panicule contractée, spiciforme... 3. *E. ciliaris*
4. Epillet se désarticulant à maturité à partir du sommet, la rachéole ne persistant pas, lemme, paléole et graine tombant ensemble 5
Epillet se désarticulant à maturité à partir de la base, rachéole persistant 6
5. Panicule diffuse, large de 10-20 cm, à contour obtusif, rameaux principaux formant un angle de 45° avec l'axe principal, rameaux inférieurs plus ou moins appliqués contre l'axe, longs cils blancs de 2-4 mm à l'aisselle des rameaux primaires de l'inflorescence 4. *E. aspera*
Panicule contractée, rameaux formant un angle très aigu (< 45°) avec l'axe principal ; pas de longs cils blancs à l'aisselle des rameaux primaires de l'inflorescence, mais parfois quelques cils le long du bord de la gaine en sa partie supérieure 5. *E. japonica*
6. Glumes pubescentes, lemmes pourvues seulement de quelques poils courts à la base, épillets ovales, paléole caduque 6. *E. turgida*
Glumes et lemmes glabres, épillets lancéolés ... 7
7. Paléole caduque avec la lemme 8
Paléole persistante, la lemme tombant indépendamment 10
8. Plante vivace ; épillets de 3-20 × 1,5-2,5 mm 7. *E. atrovirens*
Plante annuelle ; épillets de 3-10 × 1-1,5 mm ... 9
9. Les deux glumes (supérieure et inférieure) de l'épillet à peu près égales ; rameaux habituellement non verticillés et glabres aux aisselles ... 8. *E. gangetica*
La glume supérieure deux fois plus longue que la glume inférieure ; rameaux inférieurs habituellement verticillés et pourvus à leur aisselle de quelques poils blancs, longs de 3-4 mm 9. *E. pilosa*
10. Limbe à marges glanduleuses 10. *E. cilianensis*
Limbe à marges non glanduleuses 11
11. Plante annuelle ; épillets pâles à pourprés 11. *E. tremula*

Plante vivace ; épillets vert brun ou vert olive ... 12

12. Panicule lâche, ouverte, raide, ellipsoïde ; épillets brièvement pédicellés, comprenant 12-50 fleurs ; lemmes imbriquées 12. *E. squamata*

Panicule contractée, richement ramifiée ; épillets possédant un pédicelle long et grêle, comprenant 8-24 fleurs ; lemmes contiguës ... 13. *E. domingensis*

Eragrostis aspera (Jacq.) Nees

Plante annuelle, en touffes, à chaumes de 30-90 cm de haut, simples ou parfois ramifiés à la base, dressés ou à peu près ; feuilles à limbe longuement linéaire, atténué à la base en pointe longue et fine vers le sommet, atteignant 30 cm de long et 5-10 mm de large, à gaine ciliée au sommet et rangée de poils formant une fausse ligule ; inflorescence en panicule étalée, fortement ramifiée, atteignant 50 cm de haut, pédoncules scabres ; épillets à 6-17 fleurs, linéaires, de 3-10 mm de long et 1-1,5 mm de large, portés sur un long pédicelle fin ; anthères 3 (fig. 4).

Distribution : Bénin (fig. 1)

Ouémé : Ewe, Hounnon 4168 (BENIN) ; **Kouffo** : Voli, Delvaux 334 (BRLU) ; **Zou** : Bétécoucou, Houinato 500 (BENIN, BRLU) ; **Borgou-Sud** : Kalalé, Ahanchédé 24 (BRLU), Kreis 73 (BRLU), Sinsin 907, 966 (BR, BRLU) ; Mariguita, Sinsin 1443 (BR, BRLU) ; Sakabansi, Kreis 10 (BRLU) ; Sinsin 444 (BRLU) ; **Borgou-Nord** : Perma, de Souza 702a (BENIN) ; Kota Monongou, Labo. Bot. UNB 702c (BENIN).

Afrique tropicale du Sénégal au Botswana ; Afrique du Sud ; Egypte, Arabie, Inde.

Habitat : endroits secs, sablonneux, jachères, places perturbées.

Eragrostis atrovirens (Desf.) Trin. ex Steud.

Plante vivace, en touffes, à chaumes dressés, ramifiés de 30-130 cm de haut ; feuilles à limbe longuement linéaire de 10-30 cm de long et 2-4 mm de large, glabre ; inflorescence en panicule lâche, oblongue, de 9-36 cm de long ; rameaux ascendants ; épillets à 6-25 fleurs, de 3-20 mm de long et 1,5-2,5 mm de large, vert pâle à gris ; anthères 3 (fig. 5).

Distribution : Bénin (fig. 2)

Côtier : Cotonou, Froment 1018 (BR) ; **Zou** : Dassa-Zoumè, Houinato 207 (BENIN, BRLU), Pauwels 7559 (BR) ; Kpassakanmè, Houinato 184 (BENIN, BRLU) ; Kabolé, Pauwels 7583 (BR) ; Savè, Houinato 242, 243, 244 (BENIN, BRLU) ; **Borgou-Sud** : Parakou, Dumont 08 (P) ; Kalalé, Sinsin 2704 (BR, BRLU) ; Mariguita, Sinsin 1155 (BRLU) ; Sakabansi, Sinsin 576 (BRLU) ; Tchaourou, Sinsin 1633 (BRLU) ; **Borgou-Nord** : Tone Koungou, Delvaux 245 (BRLU) ; Boukoumbé, Risopoulos 1253 (P, BR) ; **Atakora** : Batia, Pierret 003 (BR).

Afrique tropicale de la Mauritanie au Botswana ; Afrique du Nord ; Afrique du Sud ; Philippines.

Habitat : jachères à sol hydromorphe.

Eragrostis cilianensis (All.) Vignolo

Plante annuelle, en touffes, à chaumes dressés ou ascendants, hauts de 10-90 cm ; feuilles à limbe linéaire, de 5-20 cm de long et 3-11 mm de large, à bords pourvus de glandes ; inflorescence en panicule dense et contractée, de 4-20 cm de long, à pédoncules et pédicelles glanduleux ; épillets ovales à oblongs, à 5-40 fleurs, de 3-20 mm de long et 2-4 mm de large, vert très pâle ; anthères 3 (fig. 6).

Distribution : Bénin (fig. 2)

Kouffo : Sè, Houinato 381 (BENIN, BRLU) ; **Borgou-Sud** : Kalalé, Sinsin 732 (BRLU) ; Parakou, Sinsin 734 (BRLU).

Afrique tropicale de la Mauritanie au Mozambique, Afrique du Sud ; régions intertropicales et tempérées de l'ancien monde ; introduite en Amérique intertropicale.

Habitat : endroits fortement perturbés.

Eragrostis ciliaris (L.) R.Br.

Plante annuelle, à chaumes rampants, puis dressés, de 15-60 cm de haut ; feuilles à limbe linéaire, de 5-15 cm de long et 3-5 mm de large, généralement enroulé, glabre ou plus ou moins pubescent ; inflorescence en panicule spiciforme,

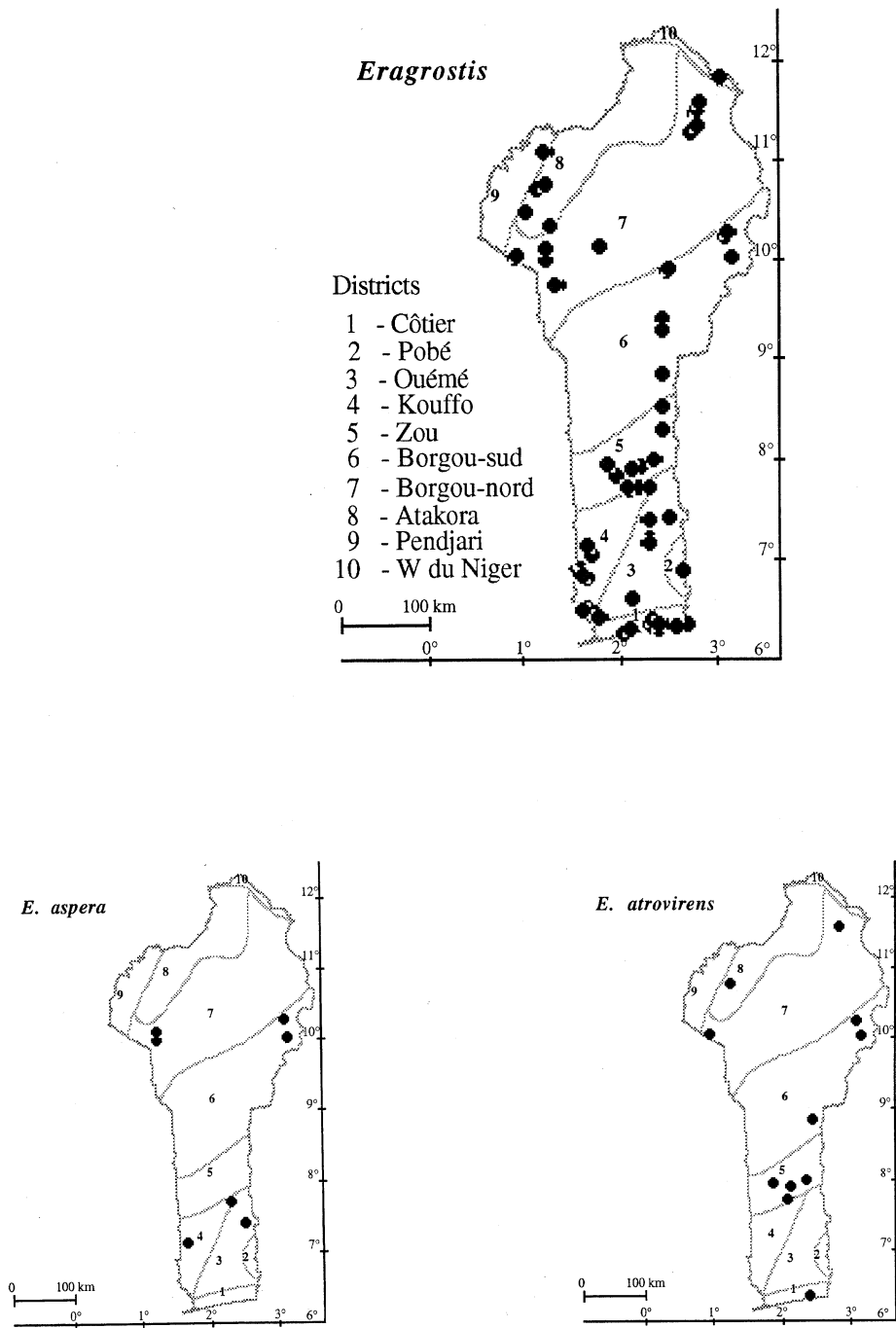


FIG. 1. — Distribution du genre *Eragrostis* au Bénin et districts phytogéographiques ; distribution de *E. aspera* et *E. atrovirens*.

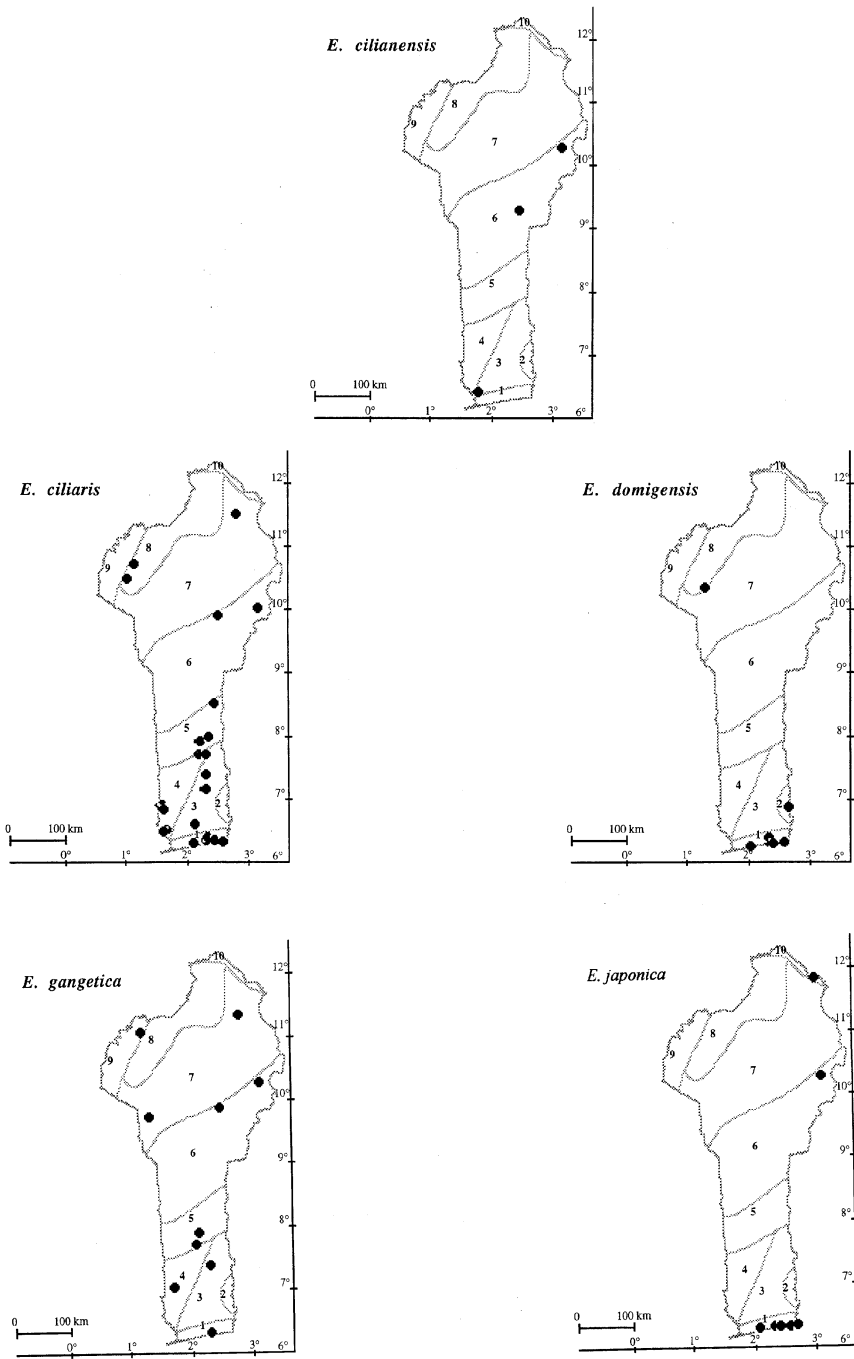


FIG. 2. — Distribution de *Eragrostis cilianensis*, *E. ciliaris*, *E. domingensis*, *E. gangetica* et *E. japonica*.

interrompue de 4-12 cm de haut et 5-15 mm de large, laineuse ; épillets ovales, à 6-10 fleurs, de 2-4,5 mm de long et 1,5-2,5 mm de large, en glomérules denses ; paléole bordée de cils raides, longs de 0,6-0,9 mm ; anthères 2 (fig. 7 et 8).

Distribution : Bénin (fig. 2)

Côtier : Sèmè, de Souza & Paradis 698a (BENIN) ; Cotonou, Froment 1023 (BR), Lejoly 81/053 (BR, BRLU), Lejoly 86/027 (BRLU) ; Cotonou-Allada, Risopoulos 1213 (P, BR) ; Abomey-Calavi, Sinsin 649 (BRLU), Houngnon 698b (BENIN), Froment 1024 (BR) ; Dèkougbe, Labo. Bot. UNB 698d (BENIN) ; Ouidah, Chevalier 23451 (P), Delvaux 342 (BRLU) ; **Ouémé** : Covè, Sinsin 804 (BRLU) ; Labo. Bot. UNB 698c (BENIN) ; Zagnannado-Don, Pauwels 7617 (BR) ; Samiondji, Houinato 129 (BENIN, BRLU) ; **Kouffo** : Athiémé, Houinato 392 (BENIN, BRLU) ; Lokossa, Pauwels 7687 (BR) ; Aplahoué, Delvaux 286 (BRLU) ; Avègodo, Pauwels 7649 (BR) ; Tohoun, Houinato 339, 346 (BENIN, BRLU) ; **Zou** : Soclogbo, Houinato 249 (BENIN, BRLU) ; Bétécoucou, Houinato 422, 425 (BENIN, BRLU) ; Agouagon, Chevalier 23.494 (P), Houinato 232 (BENIN, BRLU), Pauwels 7586 (BR) ; Savè, Houinato 245 (BENIN, BRLU) ; **Borgou-Sud** : Kilibo, Poisson 02.8.31 (P) ; Ina, Chevalier 24 (Serv. Agr.) ; Sakabansi, Sinsin 431 (BRLU) ; **Borgou-Nord** : Goungoun, Pauwels 7477 (BR) ; **Atakora** : Tanguiéta, Houngnon 4692 (BENIN) ; mare Bori, Houngnon 3883 (BENIN).

Afrique tropicale de la Mauritanie au Mozambique, Afrique du Sud, Madagascar, Mascareignes ; Arabie, Inde ; Amérique Tropicale.

Habitat : jachères, endroits secs, bords de routes, abords des villages.

Eragrostis domingensis (Pers.) Steud.

Plante vivace, croissant en touffes, à chaumes dressés ou genouillés, rigides, hauts de 80-120 cm, glabres ; feuilles à limbe étroitement linéaire, atténué en pointe très fine au sommet, de 15-30 cm de long et 1-4 mm de large, plat ou souvent enroulé et filiforme ; inflorescence en panicule richement ramifiée, mais contractée, de 10-30 cm

de haut ; rameaux ± parallèles à l'axe principal ; épillets linéaires, à 8-24 fleurs, de 4-7 mm de long et ± 1 mm de large, vert brunâtre pâle à pourprés, à lemnes contiguës ou faiblement imbriquées ; anthères 3 (fig. 9 et 12).

Distribution : Bénin (fig. 2)

Côtier : Sèmè, de Souza & Paradis 1140a (BENIN) ; Cotonou, Clayton 405 (FWTA), Chevalier 4456, 4460, 4467 (P), Delbeaux 154 (P) ; Cotonou-Allada, Risopoulos 1222 (P, BR) ; Cotonou-Abomey, Froment 1066 (BR) ; Dèkougbe, Labo. Bot. UNB 1140d (BENIN) ; Djègbadji, Sinsin 1062 (BRLU) ; **Pobè** : Ologo, Lab. Bot. UNB 1140c (BENIN) ; **Atakora** : Kouarfa, Labo. Bot. UNB 1140e (BENIN).

Mauritanie, Sénégal, Gambie, Mali, Niger, Burkina Faso, Côte d'Ivoire, Togo, Congo, R. D Congo, Angola ; Amérique Tropicale.

Habitat : sables côtiers, lagunes asséchées.

Eragrostis gangetica (Roxb.) Steud.

Plante annuelle, en touffes, à chaumes dressés ou genouillés, hauts de 15-60 cm, grêles ; feuilles à limbe étroitement linéaire, de 3-15 cm de long et 1-3 mm de large, glabre ; inflorescence en panicule dense ou plus ou moins diffuse, de 6-20 cm de haut ; épillets oblongs, à 6-15 fleurs, de 3-10 mm de long et 1-1,5 mm de large, vert grisâtre à rosâtres ; glumes subégales ; paléole à carène scabre ; anthères 2 (fig. 10 et 11).

Distribution : Bénin (fig. 2)

Côtier : Cocotomey, Froment 1121 (BR) ; **Ouémé** : Samiondji, Houinato 444 (BENIN, BRLU) ; **Kouffo** : Kjédjidéhoué, Delvaux 329 (BRLU) ; **Zou** : Dassa-Zoumé, Annet 165 (P) ; Kabolé, Houinato 209 (BENIN, BRLU) ; **Borgou-Sud** : Ina, Sinsin 1223 (BRLU) ; Kalalé, Sinsin 744 (BRLU) ; **Borgou-Nord** : Tanéka, de Souza 699a (BENIN) ; Alfa Koara, Delvaux 148 bis (BRLU) ; **Pendjari** : Pendjari, Houngnon 699b (BENIN).

Afrique tropicale de la Mauritanie au Malawi, Afrique du Sud-Ouest ; Inde.

Habitat : endroits sablonneux, rudéralisés.

Eragrostis japonica (Thunb.) Trin.
syn. *E. namaquensis* Schrad.

Plante annuelle ou vivace, en touffes, à chaumes dressés, de 30-120 cm de haut ; feuilles à limbe linéaire, de 10-20 cm de long et 2-3 mm de large, plat, glabre, à ligule membraneuse, de 0,5 mm de long ; inflorescence en panicule dense, de 8-50 cm de long et 1-5 cm de large ; rameaux grêles appliqués contre l'axe principal ; épillets à 4-10 fleurs, ovales-oblongs, de 1,5-2,5 mm de long et 0,7-1 mm de large, verts, parfois teintés de pourpre ; anthères 2.

Distribution : Bénin (fig. 2)

Côtier : Kraké plage, Labo. Bot. UNB 701e (BENIN) ; Sèmè, de Souza & Paradis 701a (BENIN) ; Cotonou, de Souza & Paradis 701c (BENIN), de Souza 701h (BENIN) ; Dèkoungré, Labo. Bot. UNB 701f, 701g (BENIN) ; Ouidah, de Souza & Paradis 701b (BENIN) ; **Borgou-Sud** : Kalalé, Sinsin 432 (BR, BRLU), 973 (BRLU) ; Mariguita, Sinsin 1036 (BR, BRLU) ; **W du Niger** : Malanville, Houngron 701d (BENIN).

Afrique tropicale du Sénégal au Botswana, Afrique du Sud, Madagascar ; Iraq, Inde, Thaïlande.

Habitat : lits sablonneux des rivières, endroits sablonneux.

Note : Des auteurs (POILECOT, 1995 et PHILIPS, 1995) ont récemment suivi l'opinion de KOHLER (1988) et préféré confondre *E. namaquensis* avec *E. japonica* dans une espèce très variable et largement répandue ; on avait même distingué pour *E. namaquensis* deux variétés : var. *namaquensis* à carènes des paléoles glabres et var. *diplachnoides* Steud. à carènes des paléoles scabres. Nous suivons ces auteurs en attendant une étude plus approfondie.

Eragrostis pilosa (L.) P.Beauv. subsp. *pilosa*

Plante annuelle, à chaumes dressés ou ascendants, ramifiés aux noeuds inférieurs, de 30-75 cm de haut ; feuilles à limbe étroitement linéaire, de 5-20 cm de long et 1-4 mm de large ; ligule en une ligne de poils, longue de 0,3 mm, gaine portant de longs poils sur les côtés ; inflorescence en panicule

étalée, de 10-20 cm de long et 1,5-10 cm de large ; rameaux inférieurs pourvus à leur aisselle de quelques poils blancs ; épillets à 4-10 fleurs, à axe en zig-zag, linéaires, de 3-3,5 mm de long et 0,7-1,2 mm de large, gris verdâtre, supportés par des pédicelles fins ; anthères 3 (fig. 13).

Distribution : Bénin (fig. 3)

Kouffo : Sè, Houinato 380 (BENIN, BRLU) ; **Zou** : Cana, Newton 18 (CLAYTON 1972), Savè, Houinato 239 (BENIN, BRLU).

Afrique tropicale de la Mauritanie à la Tanzanie et à la R. D. Congo ; régions tropicales et tempérées chaudes de l'ancien monde ; introduite dans le nouveau monde.

SCHOLZ (1988) signale une nouvelle sous-espèce, subsp. *neglecta*, pour le Niger et le Soudan.

Habitat : endroits rudéralisés, sols sablonneux.

Eragrostis squamata (Lam.) Steud.

Plante vivace en touffes denses, à chaumes hauts de 30-120 cm ; feuilles à limbe raide, étroitement linéaire, de 10-20 cm de long et 3-6 mm de large, cilié à la base ; inflorescence en panicule lâche, de 15-25 cm de long et 5-20 cm de large ; épillets à 12-50 fleurs, étroitement oblongs, de 5-20 mm de long et 2-2,5 mm de large, vert olive, courtement pédicellés ; anthères 2 (fig. 14).

Distribution : Bénin (fig. 3)

Côtier : Cotonou, Froment 1128 (BR).

Afrique tropicale de la Mauritanie au Rwanda.

Habitat : endroits secs, sablonneux, rudéralisés.

Eragrostis superba Peyr.

Plante vivace à chaumes hauts de 20-120 cm ; limbe foliaire mesurant 30 cm de long et 4 mm de large ; inflorescence en panicule contractée ou lâche de 10-30 cm de long avec des épillets très lâches portés par de courts pédicelles ; épillets ovales à suborbiculaires, à 6-47 fleurs, de 6-16 (- 23) mm de long et 3-10 mm de large ; anthères 3 (fig. 15).

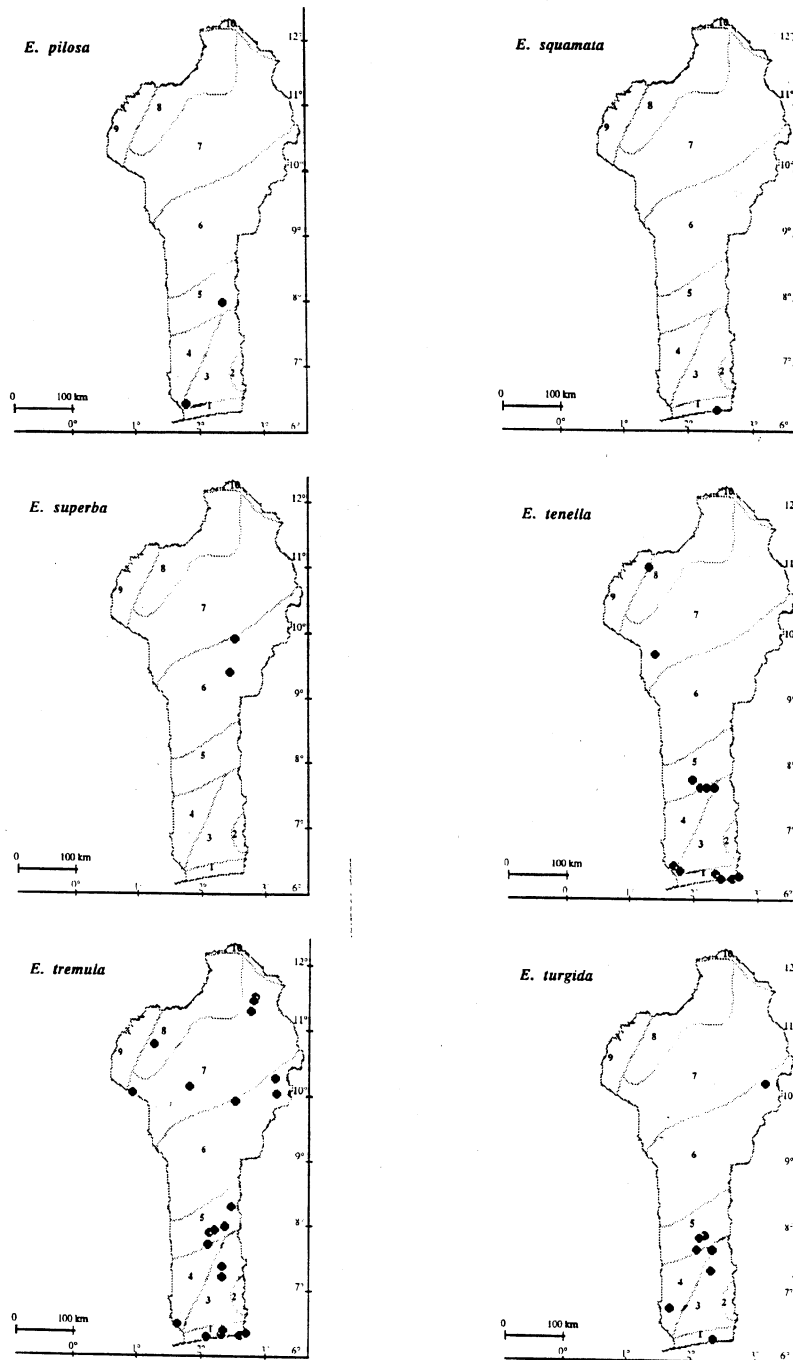


FIG. 3. — Distribution de *Eragrostis pilosa*, *E. squamata*, *E. superba*, *E. tenella*, *E. tremula* et *E. turgida*.

Distribution : Bénin (fig. 3)

Borgou-Sud : monastère de Parakou, Pauwels 7501 (BR) ; Ina, Sinsin 1144, 1222 (BRLU), Delvaux 206 (BRLU) ; plante originaire de l'Afrique Orientale et introduite à la station de Ina.

Ouganda, Kenya, Tanzanie, Congo, R. D. Congo, Angola, Zambie, Zimbabwe, Mozambique, Botswana, Afrique du Sud.

Habitat : sites perturbés sur sols rocailloux ou sablonneux.

Eragrostis tenella (L.) Roem. & Schult.

Plante annuelle, en touffes, dressée ou ascendante, à chaumes minces, atteignant 30 cm de haut ; feuilles à limbe linéaire, de 2-10 cm de long et 1-3 mm de large, glabre, à marges lisses ; inflorescence en panicule oblongue, lâche, de 10-15 cm de long et 2-6 cm de large ; épillets à 4-8 fleurs, oblongs-ovales, de 1,5-2,5 mm de long et 0,8-1,2 mm de large, vert pâle à pourpres, portés sur des pédicelles fins ; paléole bordée de cils de 0,1-0,3 mm de long ; anthères 3 (fig. 16 et 17).

Distribution : Bénin (fig. 3)

Côtier : Kraké, Guinko 704b (BENIN) ; Sèmè, de Souza & Paradis 704a (BENIN) ; Cotonou, Froment 1103 (BR), Lejoly 86/023 (BRLU), Pauwels 7394 (BR) ; Abomey-Calavi, Sinsin 675 (BR, BRLU) ; **Kouffo** : Sè, Houinato 382 (BENIN, BRLU) ; Avèdji, Pauwels 7695 (BR) ; **Zou** : Dassa-Zoumè, de Souza 704e (BENIN) ; Bétécoucou, Houinato 191, 201 (BENIN, BRLU), Pauwels 7556 (BR) ; Soclogbo, Houinato 250 (BENIN, BRLU) ; Logozohè, Pauwels 7568 (BR) ; **Borgou-Nord** : Tanéka, de Souza 704c (BENIN) ; **Pendjari** : Pendjari, McDonald 704d (BENIN).

Afrique tropicale de Sénégal au Zimbabwe, Afrique du Sud ; toutes les régions intertropicales.

Habitat : endroits secs, jachères, sites rudéralisés mêmes ombragés.

Eragrostis tremula Hochst. & Steud.

Plante annuelle, à tige simple ou ramifiée, à chaumes genouillés et ascendants, de 50-100 cm

de haut ; feuilles à limbe linéaire, de 3-20 cm de long et 2-5 mm de large ; inflorescence en panicule très lâche, de 10-30 cm de long et 2-15 cm de large, à pédicelles capillaires au sommet desquels ils tremblent ; épillets à 20-60 fleurs, linéaires-allongés, de 5-25 mm de long et 1,5-2 mm de large, rosâtres à violets, sur des pédicelles tremblants, fins ; anthères 2 (fig. 18 et 19).

Distribution : Bénin (fig. 3)

Côtier : Kraké, de Souza & Paradis 705b (BENIN), Lab. Bot. UNB 705e (BENIN) ; Sèmè, de Souza & Paradis 705a (BENIN) ; Abomey-Calavi, Hounnon 705c (BENIN) ; Dèkougébè, Lab. Bot. UNB 705h (BENIN) ; Ouidah, Delvaux 341 (BRLU) ; **Ouémé** : Tan, Lab. Bot. UNB 705f (BENIN) ; Samiondji, Sinsin 798 (BRLU) ; **Kouffo** : Athiémé, Houinato 393 (BENIN, BRLU) ; **Zou** : Dassa-Zoumè, de Souza 705g (BENIN) ; Kabolé, Houinato 211 (BENIN, BRLU), Pauwels 7581 (BR) ; Agouagon, Houinato 226, 227 (BENIN, BRLU) ; Gbébé, Newton 21 (in Clayton 1972, FWTA) ; Savè, Houinato 241 (BENIN, BRLU) ; **Borgou-Sud** : Kalalé, Sinsin 871, 1208 (BRLU), Kreis 78 (BRLU) ; Ina, Delvaux 213 (BRLU) ; Sakabansi, Kreis 4 (BRLU), Sinsin 445 (BRLU) ; **Borgou-Nord** : Djona, Delvaux 150 (BRLU) ; Boukoubé, Risopoulos 1267 (P, BR) ; Péhunco, Delvaux 62 (BRLU) ; Angaradébou, Pauwels 7456 (BR) ; Goungoun, Pauwels 7401 (BR) ; **Atakora** : Batia, Pierret 006 (BR).

Afrique tropicale de la Mauritanie au Mozambique ; Inde.

Habitat : endroits secs, jachères, sites rudéralisés.

Eragrostis turgida (Schumach.) De Wild.

Plante annuelle, à chaumes dressés ou ascendants, de 15-60 cm de haut ; feuilles à limbe linéaire, de 3-10 cm de long et 2-8 mm de large, à base pourvue d'un collier de poils blanchâtres ; inflorescence en panicule raide, à contour ovale, de 3-14 cm de long et 1,5-3 cm de large ; épillets à 5-20 fleurs, suborbiculaires à ovales, de 3-20 mm de long et 3-4 mm de large, rosâtres, agglomérés sur des pédicelles ; anthères 3 (fig. 20 et 21).

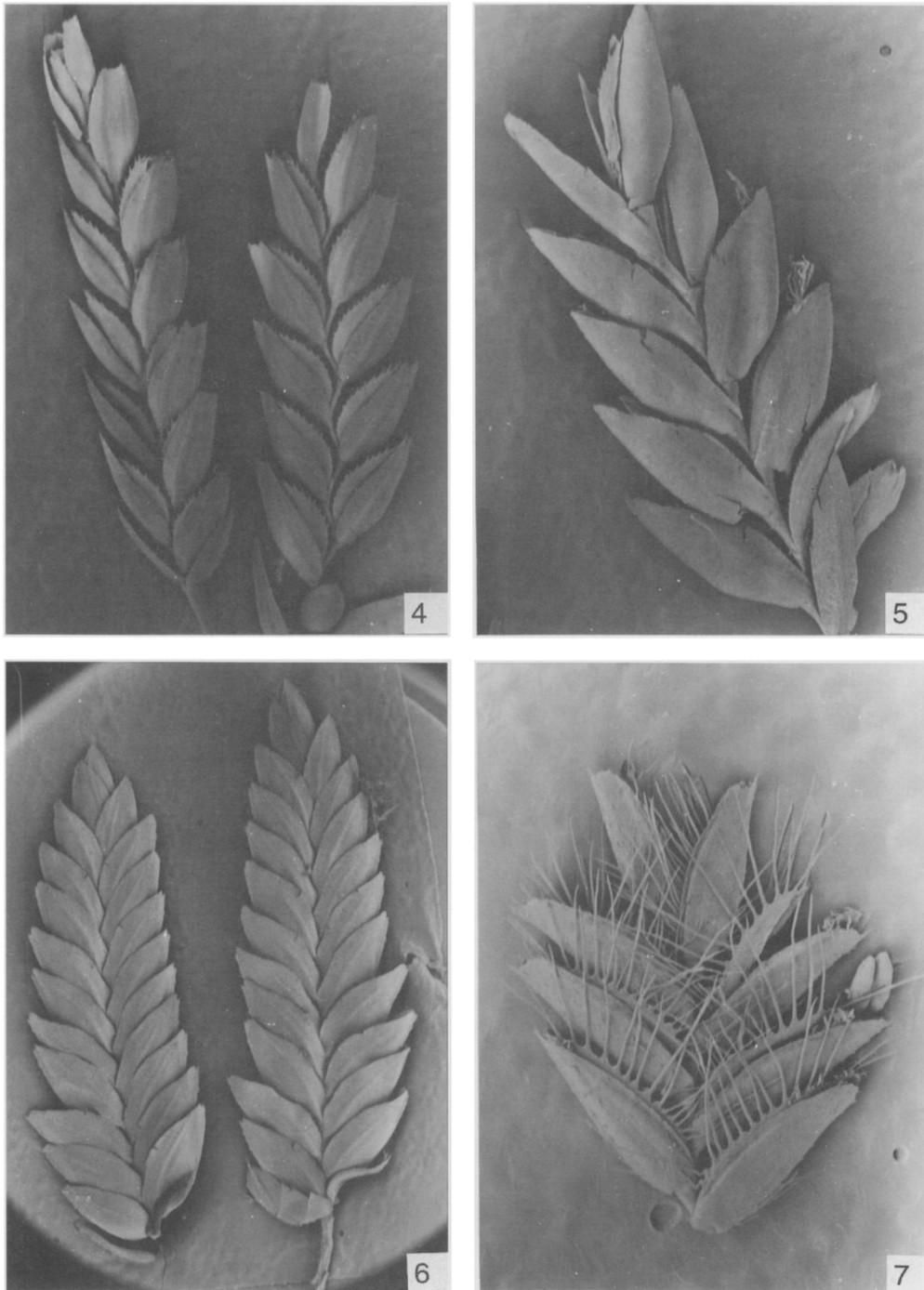


FIG. 4-7. — Epillets d'*Eragrostis*. Fig. 4. *E. aspera* ($\times 15$): (Lejoly 80/110). Fig. 5. *E. atrovirens* ($\times 15$): (Froment 1018). Fig. 6. *E. cilianensis* ($\times 7,5$): (Michelson 1135). Fig. 7. *E. ciliaris* ($\times 30$): (Lejoly 81/053).

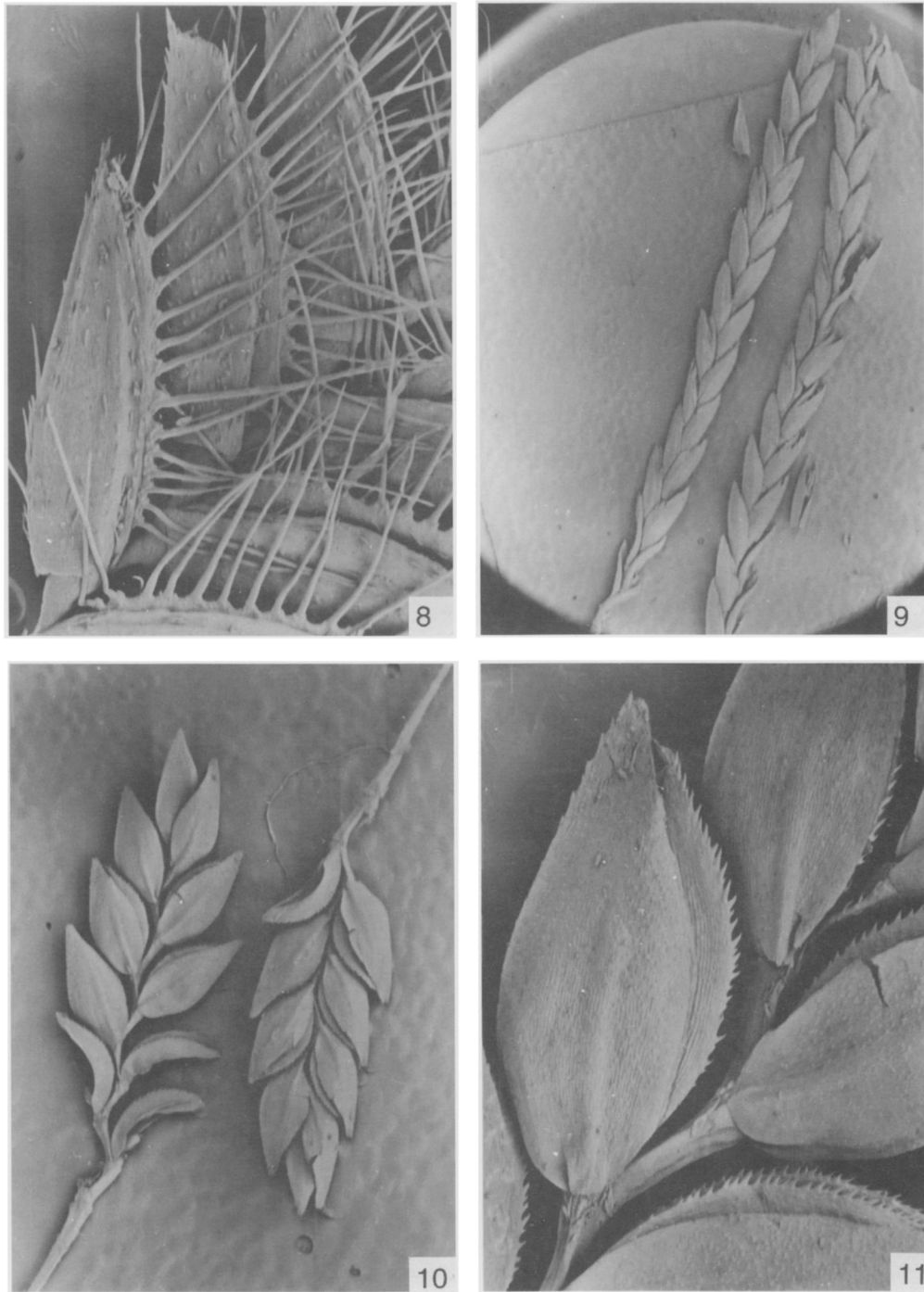


FIG. 8-11. — Epillets d'*Eragrostis*. Fig. 8. *E. ciliaris* (détail $\times 60$) : (Lejoly 81/053). Fig. 9. *E. domingensis* ($\times 7,5$) : (Froment 1066). Fig. 10. *E. gangetica* ($\times 15$) : (Froment 1121). Fig. 11. *E. gangetica* (détail $\times 60$) : (Froment 1121).

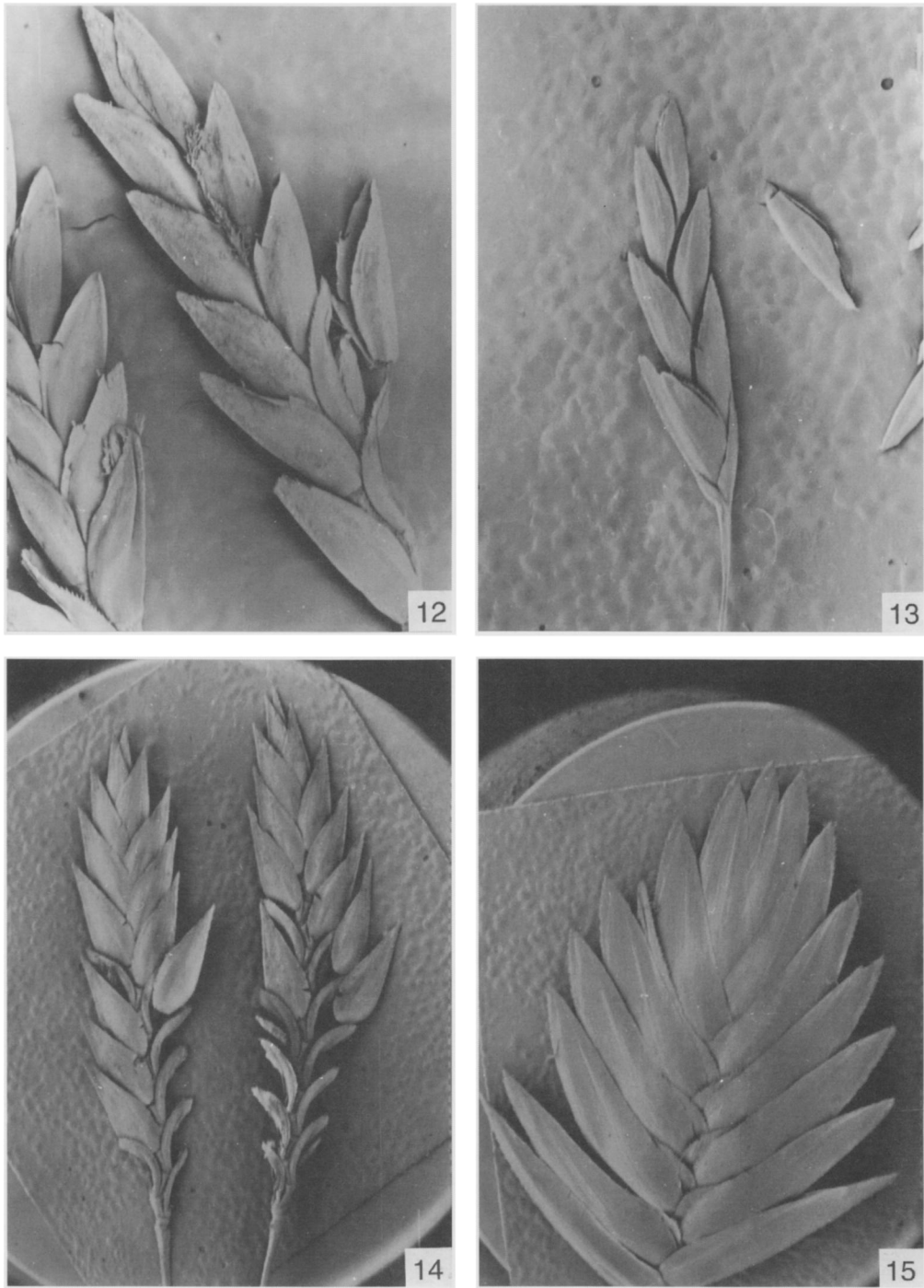


Fig. 12-15. — Epillets d'*Eragrostis*. Fig. 12. *E. domingensis* ($\times 15$) : (Lejoly 81/050). Fig. 13. *E. pilosa* ($\times 15$) : (Leeuwenberg 8427). Fig. 14. *E. squamata* ($\times 7,5$) : (Froment 1128). Fig. 15. *E. superba* ($\times 7,5$) : (Pauwels 7501).

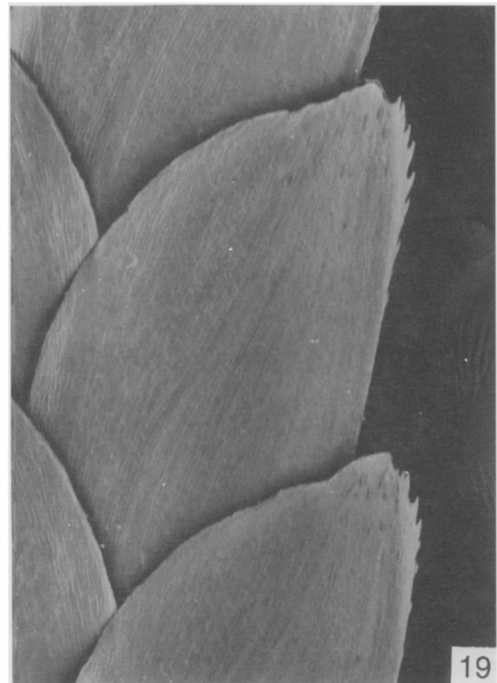
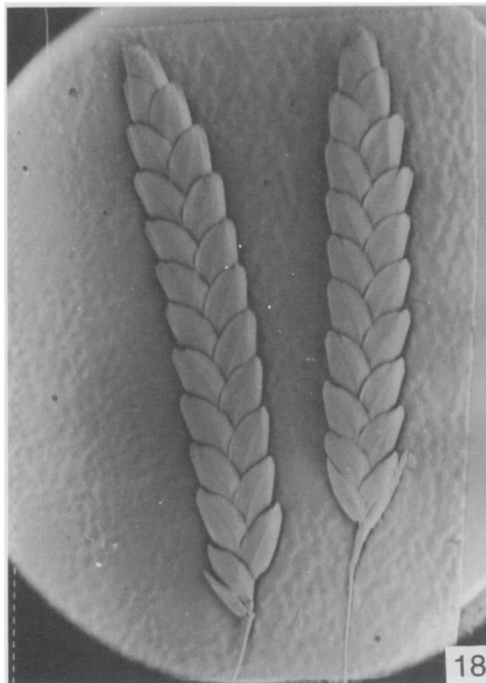
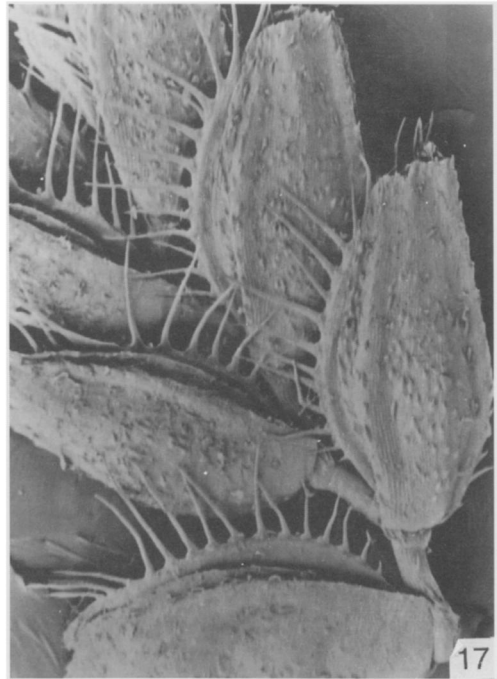
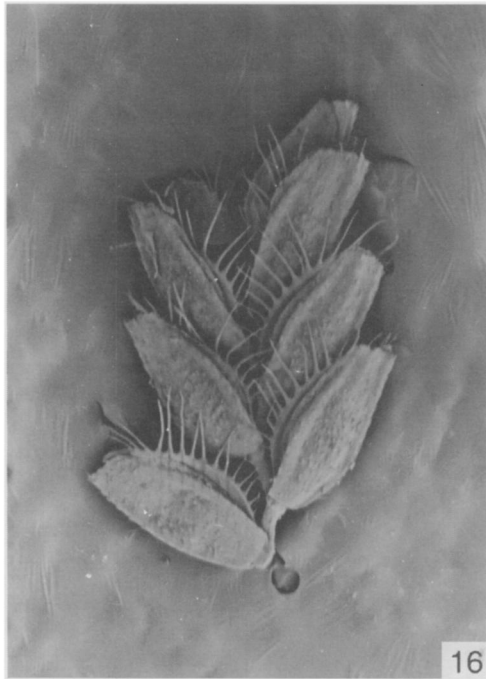


Fig. 16-19. — Epillets d'*Eragrostis*. Fig. 16. *E. tenella* ($\times 30$) : (Froment 1103). Fig. 17. *E. tenella* (détail $\times 60$) : (Froment 1103). Fig. 18. *E. tremula* ($\times 7,5$) : (Pauwels 7456). Fig. 19. *E. tremula* (détail $\times 60$) : (Pauwels 7456).

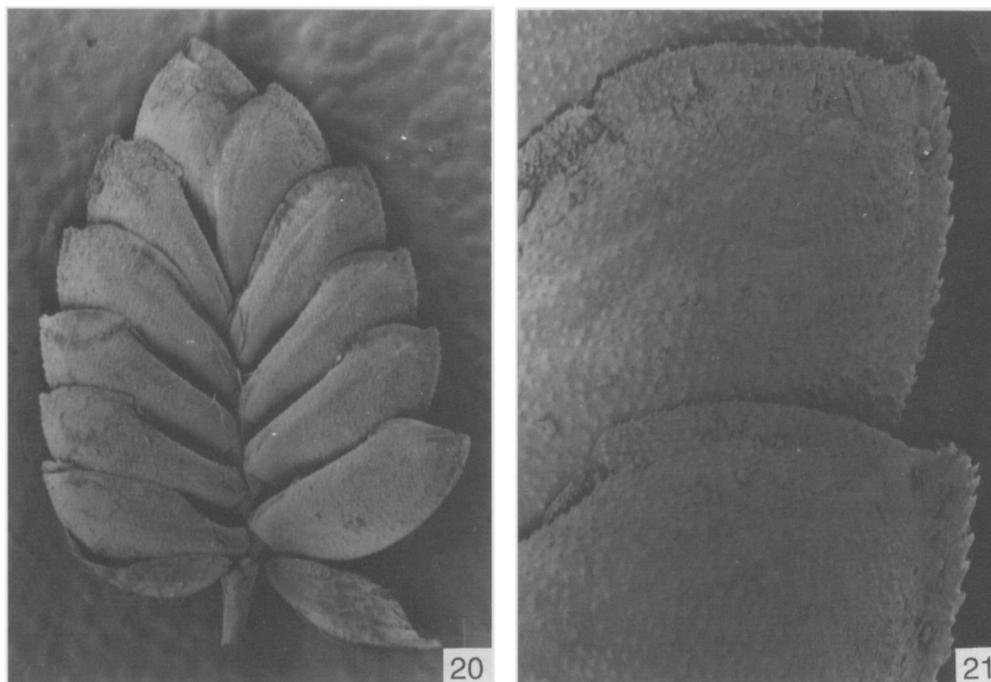


Fig. 20-21. — Epillets d'*Eragrostis*. Fig. 20. *E. turgida* ($\times 15$) : (Sinsin 1158). Fig. 21. *E. turgida* (détail $\times 60$) : Sinsin 1158).

Distribution : Bénin (fig. 3)

Côtier : Godomey, Houinato 706 (BENIN) ;
Ouémé : Samiondji, Houinato 17, 49, 51, 99, 119
 (BENIN, BRLU), Pauwels 7637 (BR) ; **Kouffo** :
 Djakotomey, Houinato 406 (BENIN, BRLU) ;
Zou : Dassa-Zoumé, Annet 160 (P), Houinato 163
 (BENIN, BRLU) ; Bétécoucou, Houinato 66, 91,
 145 (BENIN, BRLU), Pauwels 7551 (BR) ;
 Kabolé, Houinato 208 (BENIN, BRLU), Pauwels
 7582 (BR) ; Agouagon, Houinato 225 (BENIN,
 BRLU), Pauwels 7588 (BR) ; **Borgou-Sud** :
 Mariguita, Sinsin 1158 (BR, BRLU), Sinsin 1255
 (BRLU).

Sénégal, Mali, Guinée, Côte d'Ivoire, Ghana,
 Togo, Nigéria, Cameroun, Tchad, République
 Centrafricaine, Ouganda, R. D. Congo, Burundi.

Habitat : endroits secs, jachères, sites
 rudéralisés.

REMERCIEMENTS

Nous tenons à remercier Mr. M. Verhaegen du
 Jardin botanique national de Belgique, qui a pris et
 développé les images M.E.B.

REFERENCES

- ADJANOHOUN E. J., ADJAKIDJE V., AHYI M. R. A., AKÉ ASSI
 L., AKOEGNINOU A., D'ALMEIDA J., APOVO F.,
 BOUKEF K., CHADARE M., CUSSET G., DRAMANE K.,
 EYME J., GASSITA J.-N., GBAGUIDI N., GOUDOTE E.,
 GUINKO S., HOUGNON P., ISSA LO., KEITA A.,
 KINIFFO H.V., KONE-BAMBA D., MUSAMPA NSEYYA
 A., SAADOU M., SODOGANDJI TH., DE SOUZA S.,
 TCHABI A., ZINSOU DOSSA C. & ZOHOUN TH., 1989.
 — Contribution aux études ethnobotaniques et
 floristiques en République populaire du Bénin :
 895 p., ACCT.

- CLAYTON W. D. & RENVOIZE S. A., 1986. — Genera Graminum. Grasses of the world : 389 p. *Kew Bull. Additional Series* **13**.
- CLAYTON W. D., PHILLIPS S. M. & RENVOIZE S. A., 1974. — Gramineae (Part 2). in : POLLHILL R. M. (ed.), *Flora of Tropical East Africa*.
- CLAYTON W. D., 1972. — Gramineae in HEPPER F. N. (ed.), *Flora of West Tropical Africa*. éd. 2, Vol. **3**, Part 2 : 349-512.
- IBRAHIM K. M. & KABUYE C. H. S., 1987. — An illustrated Manual of Kenya Grasses : 765 p. F.A.O. Rome.
- INNES R. & CLAYTON W. D., 1977. — A Manual of Ghana Grasses : 265 p. Ministry of Overseas Development, England.
- KAMI E., 1993. — Les *Eragrostis* du Congo. *Belg. Journ. Bot.* **126** (1) : 33-44.
- KÖHLER C., 1988. — Revision der *Eragrostis*-Arten (Poacea) von den Kapverdischen Inseln. *Cour. Forsch.-Institut. Senckenberg* **105** : 99-127
- NDABANEZE P., 1989. — Catalogue des Graminées du Burundi. *Lejeunia* **132** : 1-127.
- OHOTO O. L., 1980. — Morphologie comparée des espèces d'*Eragrostis* Wolf (Gramineae) du Zaïre : 187 p. et annexes photographiques. Thèse de doctorat, Louvain-la-Neuve.
- PHILLIPS S., 1995. — Poaceae (Gramineae). in : Hedberg I. & Edwards S. (ed.), *Flora of Ethiopia and Eritrea*. Vol. **7** : I-XX, 1-420
- POILECOT P., 1995. — Les Poaceae de Côte-d'Ivoire. *Boissiera* **50** : 1-734.
- SCHOLZ H., 1988. — Zwei neue Taxa des *Eragrostis pilosa*-Komplexes (Poaceae). *Willdenowia* **18** : 217-221
- SCHOLZ H. & SCHOLZ U., 1983. — Flore Descriptive des Cypéracées et Graminées du Togo. *Phanerogamarum Monographiae* **15** : 360 p. J. Cramer, Vaduz.
- SINSIN B., 1992. — Distribution et caractéristiques des types biomorphologiques des groupements herbacés soudaniens du nord Bénin : 599-600. Colloque international Jean Pernès. Bureau des Ressources Génétiques, Paris.
- SOUZA S. DE, 1987. — Flore du Bénin. Catalogue des plantes du Bénin : 87 p. Université Nationale du Bénin, Cotonou.
- STANFIELD D. P., 1970. — Grasses : 118 p. + vol. Illustrations : 58 pl. in : *Flora of Nigeria*, Ibadan University Press.
- TROUPIN, G., 1988. — Poaceae. in : TROUPIN G., *Flore du Rwanda. Spermatophytes*. Vol. **4** : 147-397. ACCT et Musée royal d'Afrique centrale, Tervueren, Belgique.
- VANDEN BERGHEM C., (sous presse). — Flore Illustrée du Sénégal. Tome **10** : Monocotylédones et Ptéridophytes. Ministère du Développement Rural et de l'Hydraulique. Direction des Eaux et Forêts. Dakar.
- VAN DEN BORRE A. & WATSON L., 1994. — The infrageneric classification of *Eragrostis* (Poaceae). *Taxon* **43** : 383-422
- VAN DEN BORRE A. & WATSON L., 1997. — On the classification of the Chlorideae (Poaceae). *Austr. Syst. Bot.* **10** : 491-531
- VAN DER ZON A. P. M., 1992. — Graminées du Cameroun, vol. **2** : 557 p. *Wageningen Agric. Univ. Papers* 92-1.

Manuscrit reçu le 3 mars 2000.