

Dans ce numéro

Articles originaux

Profil histo-épidémiologique des cancers du sein: à propos de 497 cas observés à Cotonou (Bénin).

Connaissances, attitudes et pratiques des professionnels de la santé au travail face au cancer du sein: cas de l'office de santé des travailleurs (OST) de Ouagadougou (Burkina Faso).

Tumeurs malignes primitives non épithéliales du sein diagnostiquées à Ouagadougou: aspects anatomopathologiques (Burkina Faso).

Valeur de la cytologie extemporanée en pathologie tumorale mammaire au laboratoire d'anatomie pathologique de la FSS de Cotonou à propos de 44 cas de 2007 A 2015 (Bénin).

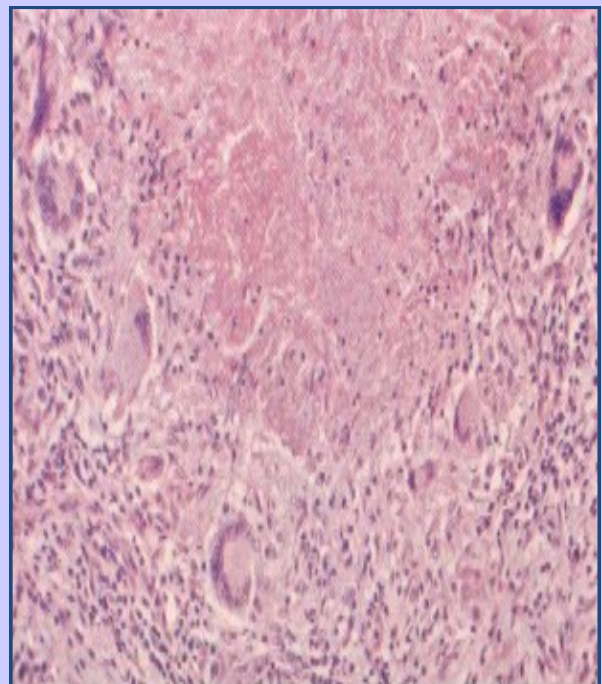
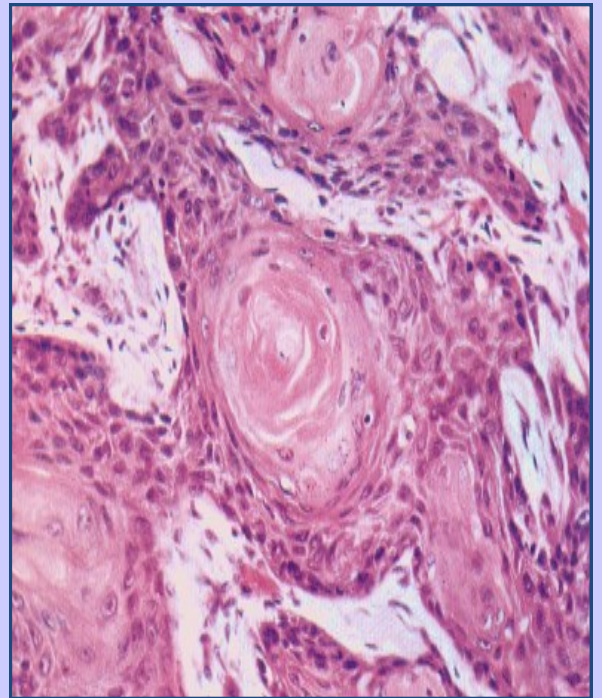
Dépistage et diagnostic précoce des cancers du sein au Burkina Faso: évaluation des connaissances, aptitudes et pratiques des agents de santé (Burkina Faso).

Profil histo-épidémiologique des métastases cancéreuses au Togo: à propos de 393 cas colligés de 1988 à 2013 au laboratoire d'anatomie pathologique du CHU Sylvanus Olympio de Lomé (Togo).

Cas anatomo-cliniques

Lymphome B agressif de type Burkitt simulant un sarcome de la jambe : à propos d'un cas diagnostiqué chez un enfant à Ouagadougou et revue de la littérature. (Burkina Faso).

Une présentation inhabituelle péritonéale et pseudo-tumorale de l'*Histoplasme africaine* (Sénégal).



Revue Africaine
de
PATHOLOGIE

COMITE DE REDACTION

DIRECTEUR DE PUBLICATION

Armand EHOUMAN

REDACTEUR EN CHEF

DIOMANDE Mohenou Isidore J.M.

REDACTEUR EN CHEF ADJOINT

EFFI A. Benjamin

SECRETARIAT DE REDACTION

Responsable : DOUKOURE Brahima

Adjoint: NDAH Kouamé Justin

Membres : KOFFI Kouakou Emmanuel

YAO Gngangoran Victor

KOUYATE Mohamed

**COMITE SCIENTIFIQUE
ET DE LECTURE**

BAYO S (Bamako)

COINDRE JM (Bordeaux)

D'HORPOCK AF (Abidjan)

DARBOUX R (Cotonou)

EHOUMAN A (Abidjan)

FLEJOU JF (Paris)

HONDE M (Abidjan)

MICHIELS JF (Nice)

NAPO-KOURA G (Lomé)

SAINT-ANDRE JP (Angers)

SOUDRE R (Ouagadougou)

WOTO-GAYE G (Dakar)

MEMBRES CORRESPONDANTS

AKELE MT (Cotonou)

BAYO S (Bamako)

WOTO-GAYE G (Dakar)

DIOP M (Nouakchott)

ESSAME JL (Yaoundé)

KOFFI B (Bangui)

KOULIBALY M (Conakry)

NAPO-KOURA G (Lomé)

PEKO JF (Brazzaville)

NOUHOU H (Niamey)

SOUDRE R (Ouagadougou)

*Revue Africaine
de
PATHOLOGIE*

Sommaire

ARTICLES ORIGINAUX

Profil histo-épidémiologique des cancers du sein: à propos de 497 cas observés à Cotonou (Bénin). F SEIDOU, MC BALLEY, LV BRUN, M EGUE, MT AKELE AKPO	3 - 8
Connaissances, attitudes et pratiques des professionnels de la santé au travail face au cancer du sein: cas de l'office de santé des travailleurs (OST) de Ouagadougou (Burkina Faso). MS SANON-LOMPO, N ZONGO, V OUEDRAOGO, A COMPAORE, FA OUEDRAOGO; OM LOMPO	9 - 15
Tumeurs malignes primitives non épithéliales du sein diagnostiquées à Ouagadougou: aspects anatomopathologiques (Burkina Faso). A LAMIEN-SANOU, AS OUEDRAOGO, KR MILLOGO, S LOMPO-SANON, V KONSEGRE, FAHA IDO, I SAVADOGO, OM LOMPO	16 - 21
Valeur de la cytologie extemporanée en pathologie tumorale mammaire au laboratoire d'anatomie pathologique de la FSS de Cotonou à propos de 44 cas de 2007 A 2015 (Bénin). MT AKELE-AKPO, JL OLORY TOGBE, F SEIDOU, LV BRUN, D MEHINTO, R CODO, M EGUE	22 - 28
Dépistage et diagnostic précoce des cancers du sein au Burkina Faso: évaluation des connaissances, aptitudes et pratiques des agents de santé (Burkina Faso). MS SANON-LOMPO, N ZONGO, HA BAMBARA, B PODA	29 - 41
Profil histo-épidémiologique des métastases cancéreuses au Togo: à propos de 393 cas colligés de 1988 à 2013 au laboratoire d'anatomie pathologique du CHU Sylvanus Olympio de Lomé (Togo). K AMEGBOR, K DOH, T DARRE, K KANWORE, E MOSSI, K FOLLIGAN, G NAPO-KOURA	42 - 46
CAS ANATOMO-CLINIQUES	
Lymphome B agressif de type Burkitt simulant un sarcome de la jambe: à propos d'un cas diagnostiqué chez un enfant à Ouagadougou et revue de la littérature (Burkina Faso). FAHA IDO, AS OUÉDRAOGO, I SAVADOGO, AR OUÉDRAOGO, WN RAMDÉ, S OUATTARA, A LAMIEN-SANOU, OM LOMPO, BR SOUDRÉ	47 - 52
Une présentation inhabituelle péritonéale et pseudo-tumorale de l'<i>Histoplasme africaine</i> (Sénégal). I THIAM, K DOH, C DIAL, S KA, G WOTO GAYE	53 - 57
INSTRUCTIONS AUX AUTEURS.....	58 - 60
TARIFS D'ABONNEMENT.....	61

PROFIL HISTO-EPIDEMIOLOGIQUE DES CANCERS DU SEIN. A PROPOS DE 497 CAS OBSERVES A COTONOU.

F SEIDOU¹, MC BALLEY², LV BRUN³, M EGUE¹, MT AKELE AKPO¹.

RESUME

Introduction : Notre étude a pour objectif de décrire les caractéristiques épidémiologiques et histopathologiques des cancers du sein observés à Cotonou. **Méthodes :** Il s'agit d'une étude rétrospective descriptive portant sur les cancers du sein étaient colligés à partir des registres des laboratoires d'anatomie et de cytologie pathologiques de la faculté des sciences de la santé, de la cité Houéyiho et du centre de diagnostic et d'urgence Padré Pio sur une période de 10 ans (2006-2015). Les paramètres étudiés étaient la fréquence, le sexe, l'âge, la latéralité, le type histologique et le grade SBR. **Résultats :** Les cancers du sein représentaient 29,2% de l'ensemble des cancers diagnostiqués au cours de notre période d'étude. Un total de 497 cas de cancers du sein a été recensé, soit une fréquence annuelle de 49,7. Tous les patients étaient de sexe féminin. L'âge moyen de nos patientes était de 46,7±12,4 ans, avec des extrêmes de 23 et 92 ans. Le sein gauche était atteint dans 315 cas (63,4%) et le sein droit dans 182 cas (36,60%). Au plan histologique, on retrouvait essentiellement des tumeurs malignes épithéliales soit 495 cas (99,60%) et 02cas (0,60%) de tumeurs conjonctives malignes. Les tumeurs épithéliales malignes étaient infiltrantes avec 481 cas (97,1%) et non infiltrantes avec 14 cas (2,9%). Le carcinome infiltrant non spécifique venait en tête avec 468 cas (97,4%). Le grade SBR II était prédominant (92,7%). **Conclusion :** Le cancer du sein reste une pathologie fréquente de la femme en activité génitale au Bénin. Le type histologique le plus fréquent était le carcinome infiltrant non spécifique.

Mots clés : Cancer - Sein - Histologie - Epidémiologie - Cotonou

HISTOLOGY AND EPIDEMIOLOGICAL PROFILE OF BREAST CANCER. ABOUT 497 CASES OBSERVED IN COTONOU.

SUMMARY

Introduction: Our study aims at describing the epidemiological and histopathological characteristics of breast cancer in Cotonou.

Methods: This is a retrospective descriptive study of breast cancer collected in the registers of Laboratories of Anatomic Pathology of the Faculty of Health Sciences, Houeyiho City and the Padré Pio Center of diagnostic and emergency over a 10 years period (2006-2015). The parameters studied were frequency, sex, age, laterality, histological type and SBR grade.

Results: Breast cancer accounted for 29.2% of all cancers diagnosed during our study period. A total of 497 cases of breast cancer were identified, with an annual frequency of 49.7 cases. All patients were female. The average age of our patients was 46.7±12.4 years, with extremes of 23 and 92 years. The left breast was reached in 315 cases (63.4%) and the right breast in 182 cases (36.60%). Histologically, there were mainly malignant epithelial tumors (495 cases, 99.60%) and 02 cases (0.60%) of sarcomas. Malignant epithelial tumors were invasive in 481 cases (97.1%). The invasive carcinoma no specific type predominated with 468 cases (97.4%). The SBR grade II tumors were observed in 92.7% of cases. **Conclusion:** Breast cancer remains a frequent disease in women with genital activity in Benin. The most common histological type was invasive carcinoma of no specific type.

Key words: Breast - Cancer - Histology - Epidemiology - Cotonou

-
1. Faculté des Sciences de la Santé/ Unité d'Anatomie Pathologique et Cytopathologie
 2. Laboratoire d'Anatomie Pathologique et de Cytologie du CDU Padré Pio
 3. Laboratoire d'Anatomie Pathologique et de Cytologie du CHD-Borgou

Correspondance : SEIDOU Falilatou
Email : sfalilatou@gmail.com

INTRODUCTION

Le cancer du sein a le plus grand taux d'incidence des cancers de la femme dans le monde et est le cancer le plus diagnostiqué en Afrique chaque année [1]. Il est en nette progression dans les pays en développement [2]. Notre étude s'est donnée pour objectif de décrire les profils épidémiologiques et histo-pathologiques des cancers du sein diagnostiqués dans les laboratoires d'Anatomie et Cytologie Pathologiques à Cotonou.

MATERIELS ET METHODES

Nous avons réalisé une étude rétrospective, descriptive au sein des laboratoires d'anatomie et de cytologie pathologiques de la faculté des sciences de la santé, de la cité Houéyiho et du centre de diagnostic et d'urgence de Padre Pio de Cotonou. La période d'étude s'étendait du 01 janvier 2006 au 31 décembre 2015. Sur cette période de 10 ans, nous avons colligé tous les cas de cancers du sein diagnostiqués à partir des registres desdits laboratoires. Le matériel d'étude était constitué des biopsies et pièces opératoires fixés dans le formol 10% et traités

selon les règles conventionnelles d'histopathologie. Nous avons analysé les caractéristiques épidémiologiques (fréquence, sexe, âge, latéralité) des patients ainsi que les aspects histologiques (type histologique et grade SBR) des cancers.

Les données ont été saisies avec le logiciel Epidata Fr.2 et analysées avec le logiciel Epi Info 3.2.

RESULTATS

Aspects épidémiologiques

Durant notre période d'étude nous avons colligé 497 cas de cancers du sein représentant 29,2% de l'ensemble des cancers recensés (1701 cas). La fréquence annuelle était de 49,7 cas. Le nombre de cas rapporté à l'année était variable selon les années (Figure 1). Tous les 497 cas (100%) étaient de sexe féminin. L'âge moyen des patientes était de $46,7 \pm 12,4$ ans avec des extrêmes de 23 et 92 ans. La tranche d'âge la plus touchée était celle de [43 – 53 ans] avec 146 cas (29,4%) (Tableau I). Le sein gauche était le plus fréquemment concerné avec 315 cas (63,40%).

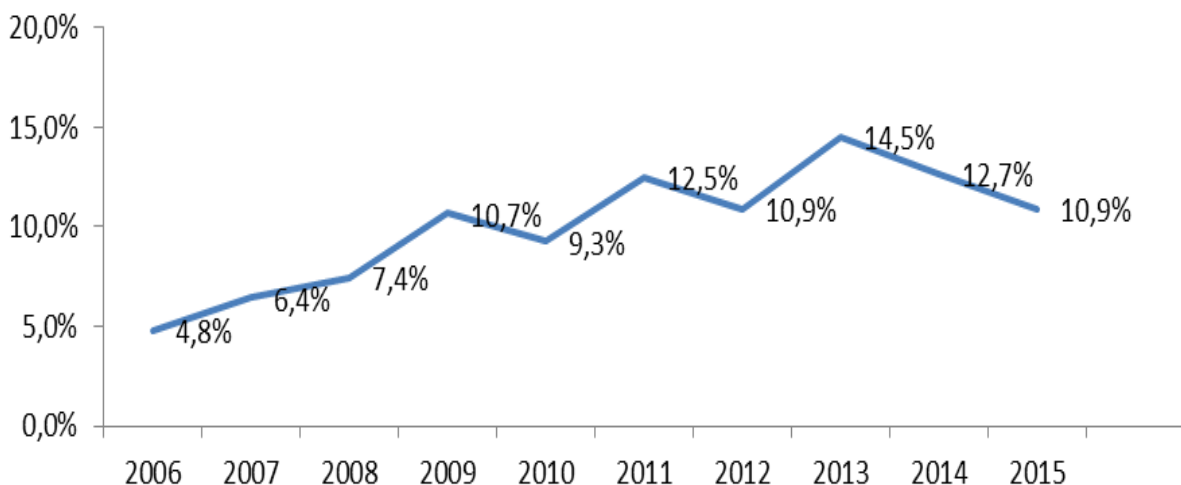


Figure 1: Evolution de la fréquence des cas de cancer du sein par an

Tableau I: Répartition des patientes selon les tranches d'âge

Tranche d'âge (an)	n	%
[23-33[74	14,9
[33-43[131	26,3
[43-53[146	29,4
[53-63[101	20,3
[63-73[31	6,2
[73-83[12	2,4
[83-92]	02	0,4
Total	497	1000

Aspects histo-pathologiques

Au plan histologique, les cancers du sein étaient répartis en carcinomes avec 495 cas (99,60%) et en sarcomes avec 02 cas (0,40%). Les carcinomes étaient infiltrants dans 481 cas (97,1%) et non infiltrants dans 14 cas (2,9%). Le carcinome infiltrant de type non spécifique prédominait avec 468 cas (97,4%) (Tableau I).

14 cas (2,9%) de carcinomes non infiltrants ont été retrouvés. Ils étaient constitués de 11 cas (78,6%) de carcinomes intracanaux et de 03 cas (21,4%) de carcinome lobulaire in situ. Les carcinomes intracanaux étaient de type comédocarcinome dans 09 cas (81,8%) et de type papillaire dans 02 cas (18,2%). Les sarcomes correspondaient à deux cas de tumeurs phyllodes de grade II.

L'évaluation du grade histo-pronostique de Scarff-Bloom-Richardson (SBR) n'a été précisé que chez 415 patientes (88,67%). Le grade SBR II a été le plus fréquemment rencontré avec 385 cas (92,7%), suivi du grade SBR III avec 30 cas (7,3%). Le grade SBR I n'était pas représenté.

Tableau II: Répartition des tumeurs malignes du sein

Tumeur maligne	n	%
Carcinomes infiltrants	481	96,8
Carcinomes non infiltrants	14	2,8
Sarcomes	02	0,4
Total	497	100

Tableau III: Répartition des tumeurs malignes épithéliales infiltrantes selon le type histologique

Types histologiques	n	%
Carcinome infiltrant de type non spécifique	468	97,4
Carcinome lobulaire infiltrant	04	0,80
Carcinome épidermoïde	03	0,60
Carcinome papillaire	03	0,60
Carcinome mucineux	03	0,60
Total	481	100,0

DISCUSSION

Nous avons colligé au total 497 cas de cancers du sein, soit une fréquence moyenne de 49,7 cas par an. Cette fréquence est inférieure à celle retrouvée par Zaki et al au Niger [3] (64,5 cas) et à celle retrouvée par Ndamba et al au Cameroun [4] (30,4 cas). Cependant cette fréquence est supérieure aux données du Togo rapportées par Darré et al [5] (22,5 cas). Il est à noter qu'il existe une variation géographique importante liée au niveau socio économique, à des facteurs environnementaux, hormonaux, génétiques et au mode de vie [6,7].

Dans notre étude, les femmes représentent la majorité de notre échantillonnage. Ce constat a été aussi fait par Echimane et al en Côte-d'Ivoire [8], par Harouna et al [9] au Niger et dans les pays occidentaux [10].

Dans notre série, la moyenne d'âge est de $46,7 \pm 12,4$ ans avec un pic entre 43 et 53 ans. De même, 70,7% des patientes ont moins de 53 ans. La même tendance est retrouvée par Ndamba et al au Cameroun [4] avec un âge moyen de $46,80 \text{ ans} \pm 15,87$ ans et par Darré et al. à Lomé en 2015 [5] avec un âge moyen de 49,70 ans. A contrario, en Europe et aux Etats-Unis, le cancer du sein touche essentiellement les femmes d'âge moyen entre 50 et 70 ans, avec un pic entre 60 et 64 ans aux Etats-Unis [8, 9, 11, 12]. Comme l'ont souligné Nayama [6] et Chbani [13], la différence d'âge entre ces populations pose le problème des facteurs génétiques à savoir des mutations sur le gène de prédisposition au cancer du sein BRCA1 et BRCA2.

Chez nos patientes, le sein gauche était le plus fréquemment concerné avec 315 cas (63,4%). Ce résultat est similaire à celui observé au Cameroun par Ndamba et al [4] (52%). Egalement, de nombreux auteurs tels que Ekanem et al au Nigéria [14], Diallo et al en Guinée Conakry [15], Dem et al à Dakar [16] et Lansac et al en France [17], notent une prédominance d'atteinte du sein gauche. Par contre Darré et al [5] au Togo notent que le sein droit est le plus atteint (46,2%). Cette différence de latéralité serait, selon Diallo et al. [15], liée aux habitudes d'allaitement spécifique à chaque pays [12] et peut-être à l'évolution des habitudes d'allaitement (absence d'allaitement, courte période d'allaitement).

Conformément aux données de la littérature, le carcinome infiltrant non spécifique est de loin le type histologique le plus rencontré avec 468 cas (97,4 %) [14-20]. Dans notre série comme dans de nombreuses autres, le grade SBR II est le grade le plus rapporté [4,5,19]. Cependant Mazooz et al au Maroc [21] rapportent une prédominance du grade SBR III. Cette différence pourrait être liée au fait que son étude a porté sur les cancers métastatiques du sein.

Les sarcomes du sein sont rares dans notre série. Cette constatation est en accord avec les données de l'étude de Darré et al au Togo [5] et Belajouza et al en Tunisie [22].

CONCLUSION

L'étude des cancers du sein observés sur une période de 10 ans dans les laboratoires d'anatomie et de cytologie pathologiques de Cotonou a permis de noter leur prédominance chez la femme adulte jeune. Les types histologiques les plus fréquents sont les carcinomes infiltrant de type non spécifique, suivis du carcinome lobulaire. La recherche du profil moléculaire par l'immunomarquage démarrée récemment permettra une meilleure prise en charge de ces cancers.

Conflits d'intérêts

Les auteurs ne déclarent aucun conflit d'intérêt.

Remerciements

Nos remerciements sont adressés: A Mlle Marilyn Koumbo, au Directeur du CHD Borgou, au Directeur du CDU Padré Pio.

REFERENCES

- 1- Kantelhardt EJ, Muluken G, Sefinias G, Wondimu A, Gebert HC, Unverzagt S et al. A Review on Breast Cancer Care in Africa. *Breast Care* 2015; 10 (6): 364–70.
- 2- International Agency for Research on Cancer. *Globocan 2012: estimated cancer incidence mortality and prevalence worldwide in 2012*. Consulté le 01/04/2016 disponible sur: <http://globocan.iarc.fr/Default.aspx>

- 3- Zaki HM, Garba SM, Nouhou H. Profil épidémiologique et anatomopathologique du cancer du sein au Niger. *J Afr Cancer* 2013;5(4):185-91.
- 4- Ndamba-Engbang JP, Engbang N, Essome H, Koh VM, Simo G, Daniel J, et al. Cancer du sein au Cameroun, profil histo-épidémiologique: à propos de 3044 cas. *Pan Afr Med J* 2015; 21: 242.
- 5- Darré T, Amegbor K, Sonhayé L, Kouyaté M, Aboubarak A, N'Timo B, et al. Profil histo-épidémiologique des cancers du sein : à propos de 450 cas observés au CHU de Lomé. *Med Afr Noire* 2013; 60(2):54-58.
- 6- Nayama M, Nouhou H, Souna-Madougou K, Idi N, Garba M, Tahirou AT. Cancers gynécologiques et mammaires: aspects épidémiologiques et histologiques dans le service d'anatomie et cytologie pathologiques de la faculté des sciences de la santé de Niamey (Niger). *Med Afr Noire* 2006: 43-9.
- 7- Cheek J, Lacy J, Toth-Fejels S, Calhoun K. The impact of hormone replacement therapy on detection and stage of breast cancer. *Arch Surg* 2002;137:1015-21.
- 8- Echimane A, Ahnoux AA, Adoubi I, Hien S, M'bra K, D'Horpock AF et al. Cancer incidence in Abidjan, Ivory-Coast – First results from the cancer registry, 1995-1997. *Cancer* 2000; 89(3): 653-63.
- 9- Harouna YD, Boukary I, Kanou HM, Eiphanie MW, Garba M and al. Le cancer du sein de la femme au Niger. *Afr Cancer J* 2013; 5(4):185-191.
- 10- Remontet L, Esteve J, Bouvier AM, Grosclaude P, Launoy G, Menegoz F, et al. Cancer incidence and mortality in France over the period 1978-2000. *Rev Epidemiol Santé Publ* 2003; 51(1):3-30
- 11- Nayama M, IDi N, Garba M, Saloufou S, Oumara M, Guede S. Prise en charge des cancers gynécologiques et mammaires en Afrique de l'Ouest. [www.cngof.fr/journees-nationales/telechargement-fichier?path=MAJ]. Consulté le 12/08/2015.
- 12- Robert A. Smith, Kimberly Andrews, Durado Brooks, Carol E. DeSantis, Stacey A. Fedewa, et al. Cancer Screening in the United States, 2016 : a Review of Current American Cancer Society Guidelines and Current Issues in Cancer Screening. *Cancer J Clin* 2016; 66 (2): 95 -114.
- 13- Chbani L, Hafid I, Berraho M, Mesbahi O, Nejari C. Aspects épidémiologiques et anatomopathologiques des cancers dans la région de Fès-Boulemane (Maroc). *Eastern Mediter Health J* 2013 ;19(13):263-70.
- 14- Ekanem VJ, Aligbe JU. Histopathological types of breast cancer in Nigerian women: a 12-year T.S. review (1993-2004). *Afr J Reprod Health* 2006;10(1):71-5.
- 15- Diallo MS, Diallo, SB, Camara ND, Diallo FB , Dieng A, Diallo STD. Les tumeurs du sein : épidémiologie, clinique, anatomie pathologique et pronostic. *Med Afr Noire* 1996;43(5):43-6
- 16- Dem A, Traoré B, Dieng M, Diop P, Ouajdi T, Lalami M et al. Les cancers gynécologiques et mammaires à l'Institut du Cancer de Dakar. Etude de cas. *Rech Francoph Santé* 2008;18(1):25-9
- 17- Elamin A, Ibrahim ME, Abuidris D, Mohamed KEH, Mohammed I. Cancer in Sudan—burden, distribution and trends breast, gynecological and prostate cancers. *J Afr Noire* 2015:447-56.
- 18- Ndahindwa VL, Ngendahayo JV. Aspects épidémiologiques et anatomopathologiques des Cancers dans les centres hospitaliers et universitaires (CHU) du Rwanda. *J Afr Noire* 2012; 69:40-9.
- 19- Mungrue K, Chase H, Gordon J, Knowles D, Lockhart K, Miller N, et al. Breast Cancer in the Bahamas in 2009 – 2011. *Breast Cancer* 2016; 10 (10): 45-52.
- 20- Elamin A, Ibrahim ME, Abuidris D, Mohamed KEH, Mohammed I. cancer in Sudan-burden, distribution, and trends breast, gynecological, and prostate cancers. *Cancer Med* 2015; 4 (3): 447-56.

21- A Mazouz, L Boudahna, S Baggar, N BenAicha , A Najdi, C Nejjari et al. Le cancer du sein métastatique chez la femme jeune au Maroc. *Research Fr* 2015;2:1411.

22- Belajouza SK, Mahjoubi K, Hidar S, Khairi H, Souissi M, Sriha B et al. Sarcomes primitifs du sein. *Tun Med* 2011 ; 89 (1):117.

ENVOYEZ VOS TRAVAUX SCIENTIFIQUES

POUR PUBLICATION A

Revue Africaine de PATHOLOGIE

18 B.P. 782 Abidjan 18 - Côte d'Ivoire

e-mail: revueafricainedepathologie@yahoo.fr

REVUE INTERNATIONALE DE SPECIALITE

D'ANATOMO-CYTO-PATHOLOGIE

ET DISCIPLINES APPARENTÉES

TARIFS D'ABONNEMENT

Revue Africaine
de
PATHOLOGIE

Tarifs 2017-2018:

Afrique.....	60.000 F CFA (91 euros)
France.....	70.000 F CFA (107 euros)
Autres	80.000 F CFA (122 euros)

Revue Africaine de PATHOLOGIE

Fiche d'abonnement 2017-2018

à adresser à:

Revue Africaine de Pathologie, service Abonnement
18 B.P. 782 Abidjan 18

NOM et Prénoms:
(ou Etablissement)
Profession:
Adresse:
(Destinataire de la Revue)
Date:Cachet et signature:

Les abonnements débutent à la date de la commande. Ils assurent le service de deux numéros annuels et donnent droits aux numéros spéciaux susceptibles d'être publiés en cours d'année.