



*Mieux Comprendre l'Espace*

# GéoVision

**Revue du Laboratoire Africain de  
Démographie et des Dynamiques Spatiales**

**Département de Géographie -Université Alassane Ouattara**



**Vol.2, N°003, Décembre 2020      ISSN: 2707-0395**

**République de Côte d'Ivoire**

**BP V18 Bouaké 01**

**Téléphone: (+225) 07 06 91 71/ 03 59 34 32/ 05 05 84 01**

**Courriel: [revuegeovision@gmail.com](mailto:revuegeovision@gmail.com)**

**Site Internet: [www.laboraddys.com](http://www.laboraddys.com)**

**Administration de la revue**

**Directeur de publication :** Dr. MOUSSA Diakité, Maître de Conférences, Université Alassane Ouattara (Bouaké-Côte d'Ivoire)

**Rédacteur en chef :** Dr. LOUKOU Alain François, Maître de Conférences, Université Alassane Ouattara (Bouaké-Côte d'Ivoire)

**Rédacteur en chef adjoint :** Dr. ZAH Bi Tozan, Maître de Conférences, Université Alassane Ouattara (Bouaké-Côte d'Ivoire)

**Secrétariat de rédaction** Dr. LOUKOU Alain François, Maître de Conférences, Université Alassane Ouattara (Bouaké-Côte d'Ivoire)

Dr. ZAH Bi Tozan, Maître de Conférences, Université Alassane Ouattara (Bouaké-Côte d'Ivoire)

Dr. SORO Nabegue, Université Alassane Ouattara (Bouaké-Côte d'Ivoire)

Dr. DIARRASSOUBA Bazoumana, Université Alassane Ouattara (Bouaké-Côte d'Ivoire)

Dr. DOHO Bi Tchan André, Université Alassane Ouattara (Bouaké-Côte d'Ivoire)

Dr. DJAH Armand Josué, Université Alassane Ouattara (Bouaké-Côte d'Ivoire)

Dr. KOFFI Kan Émile, Université Alassane Ouattara (Bouaké-Côte d'Ivoire)

Dr. ETTIEN Dadjia Zenobe, Université Alassane Ouattara (Bouaké-Côte d'Ivoire)

**Comité scientifique et de lecture**

Pr. BÉCHI Grah Félix, Université Alassane Ouattara (Bouaké-Côte d'Ivoire)

PhD : Inocent MOYO, University of Zululand (Afrique du Sud) / Président de la Commission des études africaines de l'Union Géographique Internationale (UGI)

Pr. AFFOU Yapi Simplicie, Université Félix Houphouët Boigny Cocody-Abidjan (Côte d'Ivoire)

Pr. ALOKO N'guessan Jérôme, Université Félix Houphouët Boigny Cocody-Abidjan (Côte d'Ivoire)

Pr. ASSI-KAUDJHIS Joseph P., Université Alassane Ouattara (Bouaké-Côte d'Ivoire)

Pr. BIGOT Sylvain, Université Grenoble Alpes (France)

Professor J.A. BINNS, Géographe, University of Otago (Nouvelle-Zélande)

Pr. BOUBOU Aldiouma, Université Gaston Berger (Sénégal)

Pr. BROU Yao Télésphore, Université de La Réunion (La Réunion-France)

Pr. Momar DIONGUE, Université Cheick Anta Diop (Dakar-Sénégal)

Pr. Emmanuel EVENO, Université Toulouse 2 (France)

Pr. KOFFI Brou Émile, Université Alassane Ouattara (Bouaké-Côte d'Ivoire)

Pr. KONÉ Issiaka, Université Alassane Ouattara (Bouaké-Côte d'Ivoire)

Pr. Nathalie LEMARCHAND, Université Paris 8 (France)

Pr. Pape SAKHO, Université Cheick Anta Diop, (Dakar-Sénégal)

SOKEMAWU Koudzo Yves, Université de Lomé (Togo)

Dr. Ibrahim SYLLA, MC Université Cheick Anta Diop, (Dakar-Sénégal)

Dr. MOUSSA Diakité, Maître de Conférences, Université Alassane Ouattara (Bouaké-Côte d'Ivoire)

Dr. LOUKOU Alain François, Maître de Conférences, Université Alassane Ouattara (Bouaké-Côte d'Ivoire)

Dr. VEI Kpan Noel, Maître de Conférences, Université Alassane Ouattara (Bouaké-Côte d'Ivoire)

Dr. ZAH Bi Tozan, Maître de Conférences, Université Alassane Ouattara (Bouaké-Côte d'Ivoire)

Dr. DIOMANDÉ Béh Ibrahim, MC, Université Alassane Ouattara (Bouaké- Côte d'Ivoire)

### Instructions aux auteurs

Dans le souci d'uniformiser la rédaction des communications, les auteurs doivent se référer aux normes du Comité Technique Spécialisé (CTS) de Lettres et Sciences Humaines/CAMES. En effet, le texte doit comporter un titre (Times New Roman, taille 12, Lettres capitales, Gras), les Prénom(s) et NOM de l'auteur ou des auteurs, l'institution d'attache, l'adresse électronique de (des) auteur(s), le résumé en français (250 mots), les mots-clés (cinq), le résumé en anglais (du même volume), les keywords (même nombre que les mots-clés). Le résumé doit synthétiser la problématique, la méthodologie et les principaux résultats. Le manuscrit doit respecter la structure d'un texte scientifique comportant : Introduction (Problématique ; Hypothèse compris) ; Approche méthodologique ; Résultats et Analyse ; Discussion ; Conclusion ; Références bibliographiques. Le volume du manuscrit ne doit pas excéder 15 pages, illustrations comprises. Les textes proposés doivent être saisis à l'interligne 1, Times New Roman, taille 11.

**1. Les titres des sections du texte doivent être numérotés de la façon suivante :** 1. Premier niveau (Times New Roman, Taille de police 12, gras) ; 1.1. Deuxième niveau (Times New Roman, Taille de police 12, gras, italique) ; 1.2.1. Troisième niveau (Times New Roman, Taille de police 11, gras, italique).

**2. Les illustrations :** les tableaux, les cartes, les figures, les graphiques, les schémas et les photos doivent être numérotés (numérotation continue) en chiffres arabes selon l'ordre de leur apparition dans le texte. Ils doivent comporter un titre concis, placé au-dessus de l'élément d'illustration (centré ; taille de police 11, gras). La source (centrée) est indiquée en dessous de l'élément d'illustration (Taille de police 10). Ces éléments d'illustration doivent être annoncés, insérés puis commentés dans le corps du texte.

**3. Notes et références :** 3.1. Éviter les références de bas de pages ; 3.2. Les références de citation sont intégrées au texte citant, selon les cas, ainsi qu'il suit : -Initiale (s) du Prénom ou des Prénoms et Nom de l'auteur, année de publication, pages citées. Exemple : (D. MOUSSA, 2018, p. 10) ; -Initiale (s) du Prénom ou des Prénoms et Nom de l'Auteur (année de publication, pages citées). Exemple : D. MOUSSA (2018, p. 10).

**4. La bibliographie :** elle doit comporter : le nom et le (les) prénom (s) de (des) auteur(s) entièrement écrits, l'année de publication de l'ouvrage, le titre, le lieu d'édition, la maison d'édition et le nombre de pages de l'ouvrage. Elle peut prendre diverses formes suivant le cas :

- *pour un article* : LOUKOU Alain François, 2012, « La diffusion globale de l'Internet en Côte d'Ivoire. Évaluation à partir du modèle de Larry Press », in *Netcom*, vol. 19, n°1-2, pp. 23-42.

- *pour un ouvrage* : HAUHOUOT Asseyo Antoine, 2002, *Développement, aménagement, régionalisation en Côte d'Ivoire*, EDUCI, Abidjan, 364 p.

- un chapitre d'ouvrage collectif: CHATRIOT Alain, 2008, « Les instances consultatives de la politique économique et sociale », in Morin, Gilles, Richard, Gilles (dir.), *Les deux France du Front populaire*, Paris, L'Harmattan, « Des poings et des roses », pp. 255-266.

- pour les mémoires et les thèses : DIARRASSOUBA Bazoumana, 2013, *Dynamique territoriale des collectivités locales et gestion de l'environnement dans le département de Tiassalé*, Thèse de Doctorat unique, Université Félix Houphouët Boigny, Abidjan, 489 p.

- pour un chapitre des actes des ateliers, séminaires, conférences et colloque : BECHI Grah Felix, DIOMANDE Beh Ibrahim et GBALOU De Sahi Junior, 2019, Projection de la variabilité climatique à l'horizon 2050 dans le district de la vallée du Bandama, Acte du colloque international sur « *Dynamique des milieux anthropisés et gouvernance spatiale en Afrique subsaharienne depuis les indépendances* » 11-13 juin 2019, Bouaké, Côte d'Ivoire, pp. 72-88

- Pour les documents électroniques : INS, 2010, *Enquête sur le travail des enfants en Côte d'Ivoire*. Disponible à : [http://www.ins.ci/n/documents/travail\\_enfant/Rapport%202008-ENV%202008.pdf](http://www.ins.ci/n/documents/travail_enfant/Rapport%202008-ENV%202008.pdf), consulté le 12 avril 2019, 80 p.

## Éditorial

Comme intelligence de l'espace et savoir stratégique au service de tous, la géographie œuvre constamment à une meilleure compréhension du monde à partir de ses approches et ses méthodes, en recourant aux meilleurs outils de chaque époque. Pour les temps modernes, elle le fait à l'aide des technologies les plus avancées (ordinateurs, technologies géospatiales, à savoir les SIG, la télédétection, le GPS, les drones, etc.) fournissant des données de haute précision sur la localisation, les objets et les phénomènes. Dans cette quête, les dynamiques multiformes que subissent les espaces, du fait principalement des activités humaines, offrent en permanence aux géographes ainsi qu'à d'autres scientifiques des perspectives renouvelées dans l'appréciation approfondie des changements opérés ici et là. Ainsi, la ruralité, l'urbanisation, l'industrialisation, les mouvements migratoires de populations, le changement climatique, la déforestation, la dégradation de l'environnement, la mondialisation, etc. sont autant de processus et de dynamiques qui modifient nos perceptions et vécus de l'espace. Beaucoup plus récemment, la transformation numérique et ses enjeux sociaux et spatiaux ont engendré de nouvelles formes de territorialité et de mobilité jusque-là inconnues, ou renforcé celles qui existaient au préalable. Les logiques sociales, économiques et technologiques produisant ces processus démographiques et ces dynamiques spatiales ont toujours constitué un axe structurant de la pensée et de la vision géographique. Mais, de plus en plus, les sciences connexes (sciences sociales, sciences économiques, sciences de la nature, etc.) s'intéressent elles aussi à l'analyse de ces dynamiques, contribuant ainsi à l'enrichissement de la réflexion sur ces problématiques. Dans cette perspective, la revue GéoVision qui appelle à observer attentivement le monde en vue de mieux en comprendre les évolutions, offre aux chercheurs intéressés par ces dynamiques, un cadre idéal de réflexions et d'analyses pour la production d'articles originaux. Résolument multidisciplinaire, elle publie donc, outre des travaux géographiques et démographiques, des travaux provenant d'autres disciplines des sciences humaines et naturelles. GéoVision est éditée sous les auspices de la Commission des Études Africaines de l'Union Géographique Internationale (UGI), une instance spécialement créée par l'UGI pour promouvoir le débat académique et scientifique sur les enjeux, les défis et les problèmes spécifiques de développement à l'Afrique. La revue est semestrielle, et paraît donc deux fois par an.

Bouaké, le 16 Septembre 2019

La rédaction

## **AVERTISSEMENT**

Le contenu des publications n'engage que leurs auteurs. La revue GéoVision ne peut, par conséquent, être tenue responsable de l'usage qui pourrait en être fait.

**SOMMAIRE**

NIAMEY À L'HEURE DU COVID-19. LE QUOTIDIEN À L'ÉPREUVE: <b>ABDOU YONLIHINZA Issa<sup>1</sup></b> , <b>YAYE SAIDOU Hadiara<sup>2</sup></b> , <b>BOUBACAR AKALI Haoua<sup>3</sup></b> , <b>MOTCHO Kokou Henri<sup>4</sup></b> .....	9
GESTION DE LA PANDÉMIE DE COVID-19 : LA COOPÉRATION TRANSFRONTALIÈRE COMME LEVIER DE RÉPONSE ET DE MAINTIEN DES ACTIVITÉS ÉCONOMIQUES A LA FRONTIÈRE IVOIRO-BURKINABÉ: <b>SOMA Assonsi</b> .....	22
INEGALITÉS SEXUELLES DE SCOLARISATION DANS LE NORD DE LA CÔTE D'IVOIRE : <b>TANOH Ané Landry<sup>1</sup></b> et <b>KAFANDO Benoit<sup>2</sup></b> .....	35
ENJEUX ET DEFIS DE LA GOUVERNANCE FONCIERE DANS LA COMMUNE DE SEME-PODJI (SUD-BENIN) : <b>TOGNON Mivossin Philippe<sup>1</sup></b> ; <b>AHODO-OUNSOU Nadohou Alodédji Richard<sup>2</sup></b> , <b>TOHOZIN Antoine Yves<sup>3</sup></b> .....	47
ACCROISSEMENT DEMOGRAPHIQUE ET EXTENSION SPATIALE DE LA COMMUNE I DU DISTRICT DE BAMAKO : <b>KONATE T. Ibrahim</b> .....	62
BABBAN TAPKI, UN ARRONDISSEMENT COMMUNAL SOUS INTEGRE A LA VILLE DE ZINDER : DIANOSTIC ET PERCEPTIONS SPATIALES : <b>ADAMOU Abdoulaye<sup>1</sup></b> ; <b>ABDOU Harou<sup>2</sup></b> et <b>KAILOU DJIBO Abdou<sup>3</sup></b> .....	79
EXTENSION URBAINE ET ACCES A LA TERRE AGRICOLE DANS LA VILLE DE SAKETE AU BENIN : <b>KOMBIENI M'Bouaré Frédéric<sup>1</sup></b> et <b>SABI YO BONI Azizou<sup>2</sup></b> .....	95
DYNAMIQUE FONCIERE ET ACCES A LA TERRE DANS LE DEPARTEMENT DE KANTCHE AU NIGER : <b>MAMAN WAZIRI MATO Zaneidou<sup>1</sup></b> ; <b>CANTORRIGI Nicola Luca<sup>2</sup></b> et <b>SOULEY Kabirou<sup>3</sup></b> .....	107
MODES D'ACCÈS AU LOGEMENT ET DÉVELOPPEMENT URBAIN DE L'AGGLOMÉRATION DE COTONOU (BÉNIN) : <b>CHABI Moïse<sup>1</sup></b> et <b>ADEGBINNI Adéothy<sup>2</sup></b> .....	119
LES ACTIVITES ARTISANALES DANS LE DYNAMISME SOCIO-ÉCONOMIQUE ET SPATIAL À MARCORY ZONE 4: <b>WADJA Jean-Bérenger<sup>1</sup></b> et <b>YAO Koffi Bertrand<sup>2</sup></b> .....	132
EXPLOITATION AURIFÈRE ET RISQUE D'INSECURITÉ ALIMENTAIRE DANS LA SOUS-PREFECTURE DE HIRÉ (CÔTE D'IVOIRE) : <b>KOUASSI Kobenan Christian Venance<sup>1</sup></b> ; <b>GUY Matthieu Ettien Afforo<sup>2</sup></b> ; <b>ASSUE Yao Jean-Aimé<sup>3</sup></b> et <b>KOFFI Brou Émile<sup>4</sup></b> .....	143
HISTORIQUE DU RAPPORT ENTRE CHANGEMENT CLIMATIQUE, INSECURITE ALIMENTAIRE ET LA FLAMBEE DES PRIX CEREAALIERES SUR LES MARCHES DE BANDE SUD DU NIGER : <b>ISSA Issoufou<sup>1</sup></b> et <b>OUMAROU Issoufou<sup>2</sup></b> .....	158
EFFETS DES INTRANTS AGRICOLES BIOCHIMIQUES SUR LES SOLS ET LES FÉCULENTS DANS LA COMMUNE DE DJAKOTOMEY166 <b>EDOUVOH Charlot Mianikpo<sup>1</sup></b> et <b>FANGNON Bernard<sup>2</sup></b> .....	166
PALMIER Á HUILE : RICHESSE CULTURELLE ET ÉCONOMIQUE POUR LE DÉVELOPPEMENT LOCAL DURABLE DE ZAGNANADO AU BÉNIN : <b>KOUARO Ouassa Monique<sup>1</sup></b> et <b>MONRA Abdoulaye Benon<sup>2</sup></b> .....	172

CARTOGRAPHIE DU TRACE DES COULOIRS DE TRANSHUMANCE DANS LA COMMUNE DE ZAGNANADO AU BENIN : <b>AGBON Apollinaire Cyriaque<sup>1</sup>; TCHIBOZO A.M. Éric<sup>2</sup>; AZONDAHO Arnaud Samuel<sup>3</sup> et CHAFFRA Sylvestre Abiola<sup>4</sup></b> .....	185
DYNAMIQUE SPATIO-TEMPORELLE DES FEUX DE BROUSSE DANS LES MILIEUX DE SAVANES DE LA COTE D'IVOIRE DE 2001 A 2019 : <b>KONE Moussa<sup>1</sup> et MAIGA Saly Ramata<sup>2</sup></b> .....	200
RICHESSE FLORISTIQUE ET IMPORTANCE SOCIO-ENVIRONNEMENTALE DES ADVENTICES DES CULTURES CEREALIERES EN PAYS KABYE (NORD-TOGO) : <b>BOUKPESSI Tchaa</b> .....	215
DIVERSITÉ FLORISTIQUE ET ETHNOBOTANIQUE DES PLANTES SAUVAGES COMESTIBLES DANS LA PRÉFECTURE D'ASSOLI (CENTRE-TOGO) : <b>ALASSANE Abdourazakou</b> .....	229
ETUDES DES EXPERIENCES DU PROJET DE GESTION DES RESSOURCES NATURELLES (PGRN) DE 1993-1998 EN MATIERE DE CONSERVATION DES EAUX ET DES SOLS DANS LE CERCLE DE KAYES : CAS DE BONGOUROU, DIAKALEL, DINGUIRALOGO ET TAFASSIRGA : <b>SOUMARE Abdramane Sadio</b> .....	243
FLECHE D'AGAMADIN LOULOU MIN SUR LE LITTORAL BENINOIS, UN ECOSYSTEME FRAGILE SOUS PRESSION URBAINE : <b>MAKPONSE Makpondéou</b> , .....	258
CARACTÉRISTIQUES ACTUELLES ET FONCTIONS DES PLANTATIONS EN ALIGNEMENT À DAKAR (SÉNÉGAL) : <b>DEME Mamoudou<sup>1</sup> ; BADIANE Sidia Diaouma<sup>2</sup> et THIAW Diatou<sup>3</sup></b> .....	278
IMPORTANCE SOCIETALE DES HERITAGES GEOMORPHOLOGIQUES DANS LE BASSIN DE L'ANIE (CENTRE-TOGO) : <b>KABISSA Massama-Esso<sup>1</sup>, KOLGMA Kolgma-Waye Jonas<sup>2</sup> et GNONGBO Tak Youssif<sup>3</sup></b> .....	290
ADAPTATION DES PRODUCTEURS AGRICOLES AUX RISQUES CLIMATIQUES DANS LE DOUBLET NATITINGOU-TOUCOUNTOUNA : <b>ADOUVO Carin Narcisse<sup>1</sup>, YABI Ibouma<sup>2</sup> et OGOUWALE Euloge<sup>2</sup></b> .....	303
PRATIQUES PAYSANNES DES COMMUNAUTES RIVERAINES DE LA FORET CLASSEE DE LA KERAN AU NORD-TOGO ET IMPACT SUR LA DYNAMIQUE DE L'OCCUPATION DU SOL : <b>ALEME Aniko<sup>1</sup>, KOUMOI Zakariyao<sup>2</sup>, SOUSSOU Tatongueba<sup>3</sup></b> .....	316
CARTOGRAPHIE DE LA VULNERABILITE DES AQUIFERES A LA POLLUTION PAR LE MODELE DRASTIC-SIG : CAS DU BASSIN VERSANT DU LAC DEM (BURKINA FASO) : <b>OUÉDRAOGO Blaise<sup>1</sup>, GANSAONRE Raogo Noel<sup>2</sup>, SAWADOGO Ibrahim<sup>3</sup></b> .....	333
IMPLICATIONS SOCIO-SPATIALES ET ENVIRONNEMENTALES DE L'ÉGRENAGE DU COTON À PEHUNCO AU BÉNIN : QUELLES RESPONSABILITÉS SOCIÉTALES POUR L'ENTREPRISE ET L'ACTEUR PUBLIC ? : <b>ALE Agbachi Georges</b> .....	355
IMPACTS DES VARIABILITES HYDRO-PLUVIOMETRIQUES SUR L'APPROVISIONNEMENT OPTIMAL DE L'EAU POTABLE DANS LA REGION DU BELIER (CENTRE DE LA CÔTE	

D'IVOIRE) : <b>DIOMANDÉ Bèh Ibrahim<sup>1</sup></b> ; <b>KANGA Kouakou Hermann Michel<sup>2</sup></b> et <b>YAO Kouakou Pacôme<sup>3</sup></b> .....	<b>365</b>
CARTOGRAPHIE DES LINEAMENTS POUR LA RECHERCHE GEOLOGIQUE ET MINIERE DANS LE DEGRE CARRE DE KOUDOUGOU : <b>SIRIMA B. Abdoulaye<sup>1</sup></b> , <b>SOME Yélézouomin Stéphane Corentin<sup>2,1</sup></b> , <b>YAMEOGO Augustin<sup>2</sup></b> , <b>Dapola Evariste Constant DA<sup>1</sup></b> .....	<b>378</b>
PARAMETRES TOPOCLIMATIQUES ET DYNAMIQUE DES INONDATIONS DANS LA VILLE DE MAN (CÔTE D'IVOIRE) : <b>SORO Nambégué<sup>1</sup></b> , <b>KOUAKOU Kikoun Brice-Yves<sup>2</sup></b> .....	<b>394</b>
APPORT DES ÉMIGRÉS AGRICOLES DANS LA MUTATION SOCIO-ÉCONOMIQUE ET SPATIALE DU TCHEWI DANS LE DÉPARTEMENT DE TIÉBISSOU (CÔTE D'IVOIRE) : <b>KOFFI Kouassi<sup>1</sup></b> et <b>ALOKO N'Guessan Jérôme<sup>2</sup></b> .....	<b>405</b>
RÉSEAU ROUTIER ET PERFORMANCE DES SERVICES DE TRANSPORT DANS LA COMMUNE DE LALO AU BÉNIN : <b>HOUINSOU Tognidé Auguste<sup>1</sup></b> et <b>NASSIHOUNDE Cocou Blaise<sup>2</sup></b> .....	<b>419</b>
ÉMERGENCE DES TIC ET PÉRÉNNITÉ DES PHOTOGRAPHES PROFESSIONNELS DANS LES ARRONDISSEMENTS D'ABOMEY-CALAVI ET DE GODOMEY (COMMUNE D'ABOMEY-CALAVI, BÉNIN) : <b>KOMBIENI A. Hervé</b> .....	<b>432</b>

## PALMIER Á HUÍLE : RICHESSE CULTURELLE ET ÉCONOMIQUE POUR LE DÉVELOPPEMENT LOCAL DURABLE DE ZAGNANADO AU BÉNIN

### OIL PALM: CULTURAL AND ECONOMIC RICHES FOR SUSTAINABLE LOCAL DEVELOPMENT OF ZAGNANADO DISTRICT IN BENIN

KOUARO Ouassa Monique<sup>1</sup> et MONRA Abdoulaye Benon<sup>2</sup>

<sup>1</sup> . [mkouaro@gmail.com](mailto:mkouaro@gmail.com); <sup>2</sup> . [benonmonra@gmail.com](mailto:benonmonra@gmail.com)

#### Résumé

*Depuis l'avènement de la décentralisation au Bénin, la problématique du financement des Communes du Bénin a conduit les conseils communaux à développer des stratégies de valorisation des sources de revenu disponibles sur leur territoire. C'est ainsi que le palmier à huile est inscrit comme filière porteuse de développement pour la commune de Zagnanado. L'objectif de cette recherche est de déterminer la valeur d'usage du palmier à huile pour un développement local durable de la commune de Zagnanado. D'une dimension essentiellement qualitative, cette investigation a associé la recherche documentaire, l'observation directe et participante, les recensions d'écrits et les entretiens individuels approfondis avec les personnes ressources. Par ailleurs, une dimension partiellement quantitative a permis de collecter des données statistiques relatives à la rentabilité des chaînes de valeur du palmier à huile. Un échantillon de 150 personnes sélectionné par choix raisonné a été interrogé pour se rendre compte que le palmier à huile est une plante à multiples usages. Elle constitue un patrimoine à la fois culturel et économique pour les communautés locales et la municipalité de Zagnanado. Le palmier à huile est indispensable dans l'organisation des rituels aux divinités, aux jumeaux et aux classes d'âges. Il constitue une épargne retraite et vie pour les fonctionnaires et les producteurs qui investissent dans ce secteur. C'est l'un des symboles de l'armoirie du Bénin et de la pérennité des familles et de leur progéniture. Cependant, le faible financement de ce secteur et l'insécurité foncière affectent négativement son essor.*

**Mots clés:** Palmier à huile, Développement local, valeur d'usage, durabilité, Zagnanado.

#### Abstract

*Since the advent of decentralization in Benin, the problem of financing the Districts of Benin has led the communal council to develop strategies for enhancing the sources of disposable income in their territory. This is how the oil palm is listed as a promising development sector for the district of Zagnanado. The objective of this research is to determine the use value of the oil palm for a sustainable local development of the district of Zagnanado.*

*This investigation associated documentary research, direct and participant observation, literature reviews and in-depth individual interviews with resource persons for collecting qualitative data. In addition, a partially quantitative aspect made it possible to collect statistical data relating to the profitability of oil palm value chains. A sample of 150 people selected by reasoned choice was questioned to realize that the oil palm is a plant with multiple uses. It constitutes both a cultural and economic heritage for the local communities and the district of Zagnanado. The oil palm is essential in the organization of rituals for deities, twins and age groups. It constitutes retirement and life savings for civil servants and producers who invest in this sector. It is one of the symbols of the coat of arms of Benin and of the durability of families and offspring. However, the weak financing of this sector and the insecurity of tenure negatively affect its development.*

**Keywords:** Oil palm, Local development, use value, sustainability, Zagnanado.

## Introduction

Dans sa croisade contre la pauvreté et pour accroître les revenus de l'État à travers la promotion d'autres filières agricoles en dehors du coton, l'État Béninois a entrepris une politique visant à faire renaître de ses cendres la filière palmier à huile. Une filière qui a été la base de l'économie du pays pendant des années avant qu'elle ne la perde au profit d'autres cultures de rente telles que le coton et l'anacarde. L'exécution du projet met en jeu non seulement les acteurs locaux impliqués dans cette filière, mais aussi des partenaires au développement auprès de qui le Bénin entend rechercher l'appui financier. Selon J. Muchnik et *al.* (2002, p.23), la relance de la filière palmier à huile à travers un premier programme a permis à la palmeraie villageoise d'amorcer son développement pour devenir effectivement la principale composante de cette production à impact économique.

Considéré comme une herbe à multiple usages, indispensable pour la survie et la prospérité, le palmier à huile est une plante mi- sacrée, mi- profane dans la commune de Zagnanado. Tous les organes de cette plante sont utilisés pour des usages multiples. Des feuilles aux fruits, en passant par le cœur et les écorces, l'ensemble de ces organes est utilisé à des fins économiques et culturelles.

Profondément ancré dans la tradition et le quotidien de cette communauté, le palmier à huile à travers ses dérivés est culturellement une plante qui remplit des fonctions sociales, culturelles et culturelles dans l'endogénéité sous diverses formes d'usages.

Au plan économique, elle engrange des revenus par la commercialisation de ses dérivés. Ainsi, le palmier à huile s'inscrit en priorité parmi les filières porteuses pour la croissance de l'économie locale et nationale et pour le développement communautaire et durable de Zagnanado à l'ère de la décentralisation.

Gnanho (2013, p.17), estime que cette approche, en effet, révèle qu'il n'y a point de modèle de développement standard qui, élaboré au seul haut niveau central de l'Etat, soit efficace et valable pour toutes les collectivités ayant pourtant chacune leurs préoccupations et leurs spécificités. Greffe (2010, p.18) souligne que « la possibilité de développement d'un territoire dépend autant de ses capacités d'organisation que de ses ressources en terre, en homme ou en capital ».

Quant à (T.Bierschenk, 1998, p.12) de compléter qu' « au Bénin, c'est avec l'amorce du processus de démocratisation du pays que s'imposa la nécessité de décentraliser l'administration du pays ». Par la loi n°97-029 du 15 janvier 1999 portant organisation des communes, l'obligation est faite à chaque commune de se doter d'un Plan de Développement en vue d'assurer à ses populations un mieux-être dans une vision aussi largement partagée par elles-mêmes (Archives MISP, 2013). À cet effet, le palmier à huile ne constitue-t-il pas pour la commune de Zagnanado, non seulement une activité génératrice de revenus et de la réduction de la pauvreté locale, mais aussi un patrimoine culturel?

A priori, il est indispensable de se poser la question de savoir: comment une restructuration de la filière palmier à huile dans la commune de Zagnanado constitue-t-elle un moteur de la croissance économique au vu de ces ses multiples usages et de son impact sur le développement local durable des communautés locales et des autorités municipales et nationales? Cette interrogation induit des réponses anticipées servant de pistes de recherche. D'abord, le palmier à huile est une plante dont les dérivés sont employés dans les pratiques culturelles et culturelles à Zagnanado. Ensuite, le palmier à huile regorge d'un fort potentiel économique à travers ses chaînes de valeurs pour le financement durable du développement local de la commune de Zagnanado.

L'objectif de la recherche est d'examiner la portée culturelle et économique du palmier à huile dans le contexte de développement local et durable de Zagnanado. Pour atteindre cet objectif, une démarche méthodologique est adoptée.

### 1- Matériels et méthodes

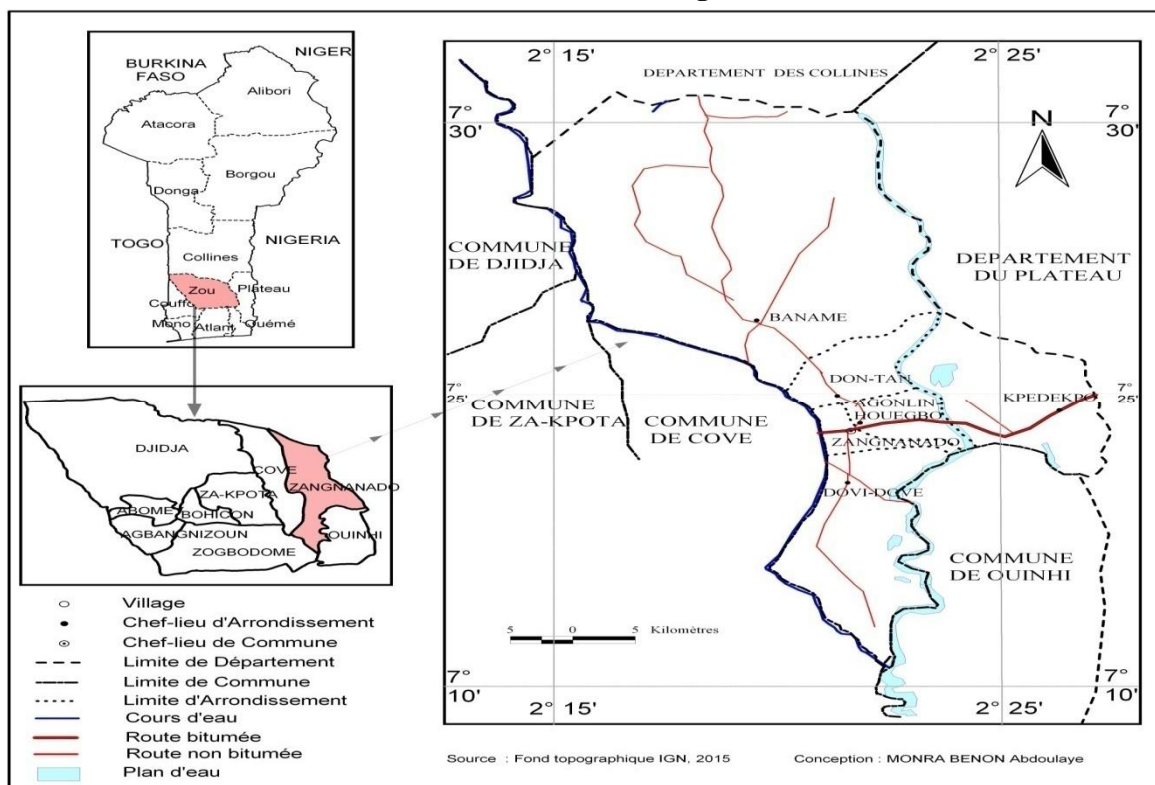
#### 1.1 Historique du palmier à huile et monographie du cadre d'étude

Le palmier à huile est une plante importée du Brésil sous le règne du roi Guézo au <sup>15</sup> XVème siècle. Pour marquer son règne et son militantisme écologique, il fut institué la plantation d'un

palmier à huile à la naissance pour symboliser la prospérité et la pérennisation de ce patrimoine et son appropriation par les familles et les communautés du royaume de Danhomè. Mieux, cette plante et les dérivés qu'on y extrait constituent une richesse de par les revenus qu'elle génère pour les femmes transformatrices de ses organes et pour les producteurs qui vendent ses fruits. Elle symbolise la royauté, le pouvoir et la richesse du royaume du Danhomè et du peuple Adja Tado. Ainsi dans la seconde moitié du XIXe siècle, le commerce d'huile de palme a été florissant entre le royaume du Dahomey et les européens (D. Awo, 2012, p. 19). Dans la même optique, (Sotindjo, 2008, P18) souligne qu'au Dahomey, toute la dynamique productive s'organisa autour du palmier à huile qui fit la gloire de la colonie.

Zagnanado est l'une des 77 communes de la République du Bénin, située dans la région méridionale et à dominante rurale et agricole. La carte 1 indique la localisation de cette commune au Bénin.

**Carte 1 : Localisation de Zagnanado**



Source : Données de terrain, 2020

### 1.2. Démarche méthodologique

La recherche est de nature qualitative et se fonde sur la perception des discours relatifs à la connaissance des producteurs et autres acteurs pris en compte par la recherche sur la filière palmier à huile. En effet, la dimension qualitative a conduit à l'utilisation des techniques et outils de collecte de données tels que : la recherche documentaire, le guide d'entretien et la grille d'observation.

En fonction des objectifs de recherche, un échantillon est défini. Les différents acteurs concernés par cette recherche sont composés de paysans producteurs du palmier à huile. Il s'agit de ceux qui ont de palmeraies exploitables sur le terrain et en cours de croissance. Ils sont les premiers concernés. Car ils sont mieux outillés pour nous renseigner sur les fonctions culturelles et économiques de cette espèce dans leur communauté. Les femmes transformatrices de noix de palme en huile et autres dérivés ont été interviewées pour savoir la plus-value qu'elles tirent de cette activité. En outre, les autorités communales et les agents chargés de la perception et de la gestion des taxes et impôts locaux ont été interviewés pour apprécier l'importance de la production de l'huile de palme sur les recettes locales. Enfin, l'interview

avec les leaders religieux et d'opinions a permis de collecter les données relatives à la portée culturelle et culturelle du palmier à huile à Zagnanado.

Le choix de l'échantillonnage par choix raisonné s'explique par le fait que les acteurs interviewés ont été sélectionnés compte tenu de leurs connaissances et rôles sociaux dans la filière palmier à huile dans la commune de Zagnanado. Ainsi, la taille de l'échantillon est définie par effet de saturation des informations reçues auprès de ces différents groupes cibles et se présente comme suit : 87 paysans producteurs du palmier à huile, 33 producteurs et/ou productrices d'huile de palme et ceux qui s'occupent de sa commercialisation, 10 autorités communales et les agents de fiscalité locale, 10 leaders religieux et d'opinions de toutes les confessions confondues, 10 personnes- ressources (sages, ONG, autorités locales).

Les données recueillies dans le cadre de cette recherche ont été traitées grâce à l'analyse de contenu thématique. Elle a permis de répertorier et d'interpréter les informations issues de la recherche documentaire et de la phase de terrain. Par ailleurs, la triangulation a permis de mettre en relation les différentes informations obtenues. Ensuite, l'outil informatique a permis, grâce aux logiciels Word, et Excel de faire dans un second temps la saisie des données. Tout ceci a facilité l'analyse des données relatives aux différentes thématiques du guide d'entretien. Les grandes tendances qui se dégagent des données empiriques ont été confrontées à la théorie de l'acteur et le système de M. Crozier (1993) couplée de l'interactionnisme symbolique de Blumer (2013).

L'analyse stratégique développée par M. Crozier et E. Friedberg (1993) a servi de cadre théorique pertinent à l'étude des stratégies de restructuration de la filière palmier à huile dans la commune de Zagnanado pour sa rentabilité économique. Cette approche théorique a donc permis d'appréhender les stratégies développées par chaque acteur afin de maximiser son profit sur la chaîne de production, d'exploitation, de commercialisation et de consommation du palmier à huile dans la commune de Zagnanado. Quant à l'interactionnisme symbolique, il a permis d'appréhender les perceptions sociales du palmier à huile ainsi que les fonctions culturelles, culturelles et économiques associées à son utilisation.

## 2. Résultats

### 2.1. Palmier à huile et ses dérivés dans la commune de Zagnanado : une espèce à multiple usages

Socialement, le palmier à huile est un végétal qui de par ses dérivés s'inscrit au rang des espèces à multiple usages. Il est considéré au vue de la communauté Fongbé comme une plante mi- profane et mi-sacrée.

Dans les croyances populaires et religieuses, son abattage est fortement interdit un le vendredi qui représente un des jours sacrés selon l'avis des dignitaires religieux. Le vendredi dit « *Ahossouzan* » en *Mahigbé* (langue la plus parlé dans notre milieu de recherche) où selon une traduction littérale veut dire « *jour dédié au roi ou jour dédié au chef* ». Cette communauté est passée du profane à la sacralisation de cette plante d'où la proscription de son abatage le vendredi. Quiconque désobéit à cette prescription s'inscrit dans la profanation et doit répondre de son entêtement face à la colère des dieux et des ancêtres ; laquelle peine peut passer de simple maladie à la mort.

La légende qui explique ce fait aurait sa source du règne du Roi Ghézo, celui qui a révolutionné l'agriculture au Dahomey en inscrivant le palmier à huile au rang des espèces à cultiver et à conserver à tout prix vue son potentiel économique. Selon l'histoire, le Roi aurait recommandé que sur la chute du nombril de chaque enfant qui naît, que soit planté un palmier à huile pour marquer la venue d'une nouvelle vie. Cette légende a pris corps et se pérennise au fil des années en s'érigeant en un sacré principe culturel. Par conséquent, le palmier à huile symbolise dans l'imaginaire collectif du groupe sociolinguistique *fongbé*, la vie, la prospérité et la durabilité. Donc quiconque abat un palmier à huile un vendredi provoque la colère des Dieux puisqu'il aurait supprimé une vie humaine. Rien de cette plante n'est socialement et économiquement inutile.

Sa sève appelée vin de palme d'où est extraite la liqueur connue sous le nom de « *Sodabi* » en langue *fongbé* est prisée dans sa consommation et demeure une pure invention béninoise. Plus qu'une liqueur ordinaire, le *sodabi* est une composante essentielle de la culture à Zagnanado. Il est présent lors de toutes les cérémonies religieuses et familiales, mais également au quotidien. Il est courant de partager un verre de *sodabi* avec ses invités, en signe d'hospitalité, de solidarité et de respect. Quelques gouttes de *Sodabi* sont aussi souvent déversées sur le sol avant la consommation, accompagnées de quelques prières pour implorer la grâce des divinités tutélaires et des mânes des ancêtres. Il est également fréquent d'offrir un verre de *sodabi*, ou parfois même une bouteille entière en guise de remerciement pour un service rendu ou pour célébrer l'amitié, la signature d'un contrat et autres événements heureux ou malheureux de la vie. Chaque fête est l'occasion de boire du *sodabi*.

Par ailleurs, il accompagne souvent les naissances, les mariages, les premières communions, les funérailles, la fête du *Vodoun*. Il occupe une place toute particulière lors des mariages et des funérailles. Lors des mariages traditionnels, il est de coutume que le mari apporte une dot à sa belle-famille. Souvent, cette dernière comprend quelques bouteilles de *sodabi*. Également très présent lors des obsèques d'un défunt, on procède à une libation avec du *sodabi* lors des cérémonies funèbres et aussi pour rendre un culte aux ancêtres et aux divinités tutélaires.

## 2.2- Les fonctions religieuses et symboliques du palmier à huile et de ses dérivés dans la commune de Zagnanado

Présent au plan religieux, les dérivés issus du palmier à huile interviennent dans le déroulement de plusieurs rites ou cultes. Zagnanado est une localité où se pratique diverses pratiques religieuses voire même le syncrétisme religieux. On y rencontre des pratiquants de la religion *vodun*, les catholiques, les musulmans, des adeptes de l'église céleste et les églises protestantes et évangéliques. Selon J. M. âgé de 50 ans et leader religieux,

« Le palmier est assez extraordinaire ; on en fait à peu près tout , des chaises , des paniers, des cabanes , le cœur des palmiers se mange : c'est l'image du juste qui a un très grand éventail de faire du bien à celui qui l'entoure ; quand il a les pieds dans l'eau et la tête dans le feu il est un vase d'honneur , propre utile à Jésus et utile a de bonnes œuvres ».

Symbole de victoire, de richesse, de créativité, de durabilité, de vie et de spiritualité, le palmier à huile figure sur certains étendards ou drapeaux. Référence faite à l'armoirie du Bénin qui porte au troisième quartier, d'argent au palmier de sinople chargé d'un fruit de gueules.

Photo 1 : Armoirie du Bénin après 1990



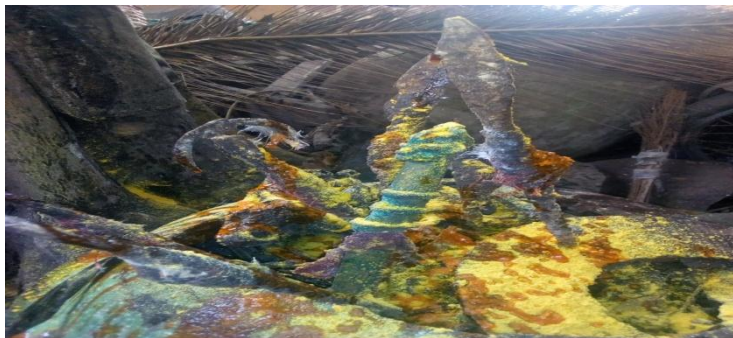
Source : terrain, avril 2020

Cette présence du palmier à huile dans l'armoirie du Bénin après la conférence des forces vives de la Nation de Février 1990 est fait en souvenir du rôle historique que cette plante a joué dans l'économie

du Dahomey. Produit de rente au XIX<sup>ème</sup> siècle pendant des décennies, il est alors considéré comme une potentielle source de revenus pour le progrès socio-économique du pays

Par ailleurs, les différentes parties du palmier à huile jouent des fonctions spécifiques. Il n'est pas rare de remarquer l'usage du rameau du palmier à huile dans les églises du christianisme céleste pour des cas de délivrance. La vertu spirituelle du rameau est également associée à la célébration chez les chrétiens catholiques et célestes de la fête des rameaux. Dans la religion endogène et dans la tradition de notre milieu de recherche, le palmier est aussi célébré, consommé et vénéré dans tous ses sens. L'huile est utilisée pour oindre les autels de *vodoun* afin de ramollir les peines et les souffrances des humains pour plaider auprès des dieux et des ancêtres. Elle peut être mélangée avec de la farine de maïs avant usage. Ce mélange s'appelle « *Vêh* » en langue locale et est plus utilisé lors des cultes dans les temples vodoun lors du rituel de sortie des nouveau-nés. La photo 2- illustre bien ce point de vue :

**Photo 2: *Vêh* aspergé sur l'autel du vodoun *ogou* (dieu de fer, de la guerre et de la chasse.)**



Source : terrain, avril 2020.

Cette photo ci-contre est selon les enquêtés, l'autel de *vodoun ogou* (dieu de fer, de la chasse et de la guerre). D'origine yoruba, ce vodoun est un assemblage de ferraille consacré posé dans un endroit bien précis dans un quartier ou village lorsqu'il est dédié à une protection publique. Lorsqu'il est installé dans une concession, il est l'agent protecteur de cette maison surtout en cas d'accident ou de crise pouvant conduire à la mort d'un ou des membres de cette concession. Des sacrifices et libations sont faits à ce vodoun très craint au nom de sa force d'action. Comme l'illustre la photo 3, cet autel de vodoun est aspergé de la farine de maïs mélangé à l'huile rouge appelé *Vêh* en langue Mahi ou Fongbé. Ce mélange constitue l'une des principales offrandes à adresser à ce vodoun tout comme plusieurs autres. Il est ainsi clair qu'il ne peut pas y avoir de rituel au temple de ce vodoun à l'instar des autres vodoun de la région méridionale du Bénin, sans usage d'un dérivé du palmier à huile.

Quant au rameau, attaché comme signe d'interdiction d'accès à un lieu, il devient plus sacré selon la version d'un dignitaire religieux :

« Le rameau attaché au temple de *vodoun* comme signe d'interdiction d'accès est très dangereux pour tous ceux qui vont s'entêter à le dégager sans passer par les rituels y afférents. Il en est de même pour le rameau attaché sur un terrain litigieux. Désobéir sans règlement est passible de mort » (D. S, 75ans, chef culte endogène). La photo 3 ci-dessous l'illustre bien.

**Photo 3: Rameau attaché en signe d'interdiction d'accès à un lieu**

Source : terrain, avril 2020

Le rameau porte des significations différentes selon le mode d'usage et le lieu d'usage. Sur le palmier, le rameau peut être simple et d'un usage profane. Mais, une fois coupé de cet arbre pour utilisation, le rameau se sacralise et devient un objet de forte communication et de message bien codé selon le lieu et l'usage qu'on en fait. À l'église, il a son sens selon le christianisme. Au couvent *vodoun*, il porte son sens selon l'usage qu'on en fait et véhicule un message bien codifié. L'usage du rameau au temple véhicule le message d'un lieu sacré, un endroit interdit d'accès. Il est très fréquent de constater sa présence à des endroits insalubres pour interdire l'usage de ce lieu comme un dépotoir. Attacher en avant ou en arrière d'une moto, d'un vélo ou d'une voiture, cela veut dire que ce véhicule transporte un corps sans vie. Subséquemment, l'huile dérivée du palmier constitue une ressource importante pour les communautés locales de Zagnanado.

### **3- Huile de palme, un dérivé alimentaire et économique pour les communautés locales de Zagnanado**

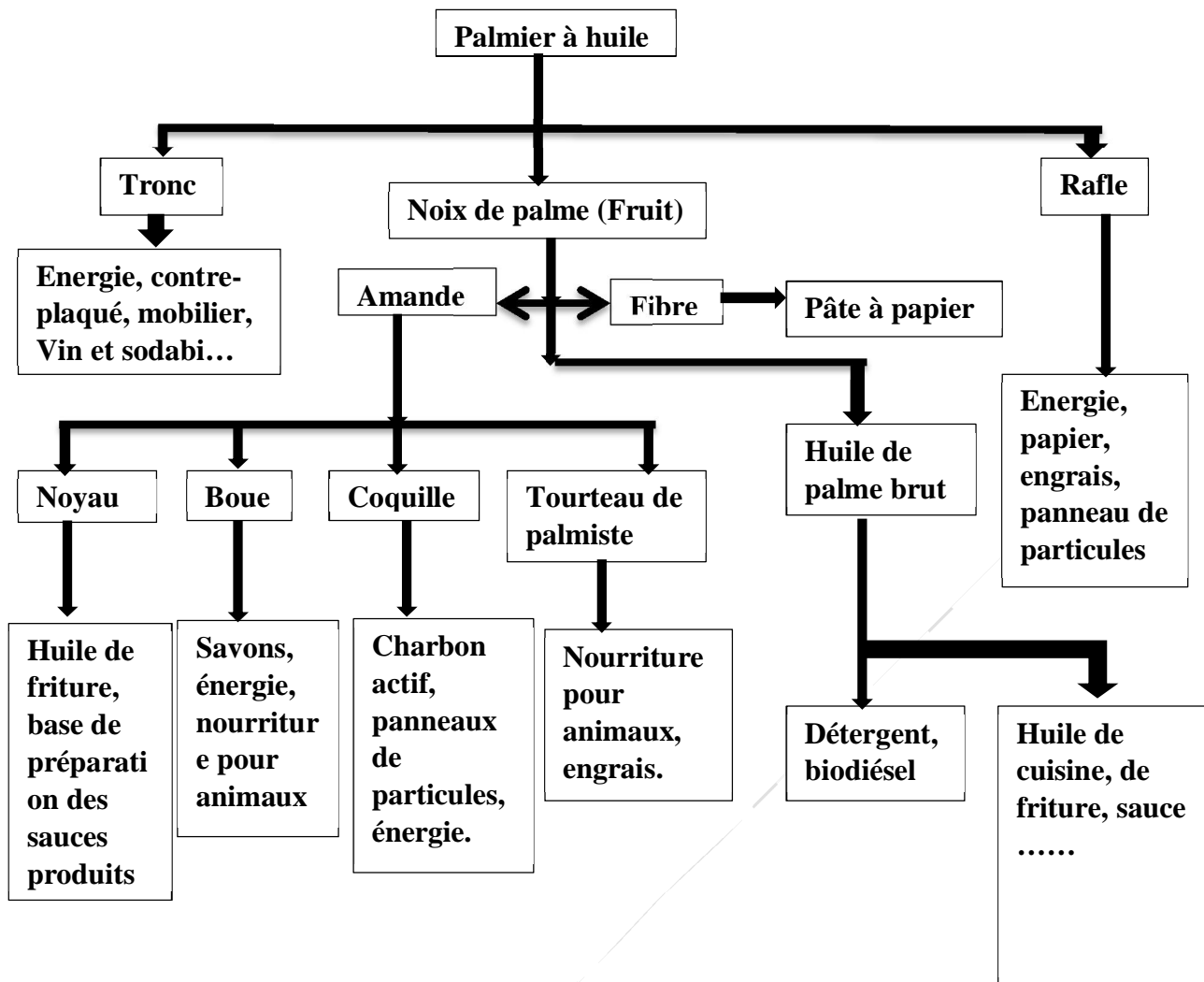
Le palmier à huile est la première culture de rente par ordre d'importance dans l'économie de la commune de Zagnanado. C'est par conséquent une des principales cultures commerciales dans l'économie rurale dans la ceinture forestière de la commune. Le palmier à huile, un oléagineux essentiel, fournit beaucoup de produits, à la fois pour la consommation domestique, thérapeutique et comme matière première pour le secteur industriel. La structure de la production de l'huile de palme à Zagnanado est façonnée par la présence de deux marchés différents : le marché de la consommation des ménages et le marché de la commercialisation au plan national et sous régional. Il en résulte que l'installation d'une industrie d'huile de palme à Zagnanado, est un atout pour la localité. L'exploitation du palmier à huile et de ses dérivés à Zagnanado procure assez de revenus à cette communauté qui majoritairement dispose de petites plantations de palmeraies, particulièrement les femmes qui s'investissent dans la préparation et la commercialisation de ses dérivés. Le principal produit du palmier à huile, est son fruit, qui est traité pour obtenir des produits commerciaux, dont l'huile de palme, l'huile de palmiste, la coquille, et le tourteau de palmiste. L'huile de palme et l'huile de palmiste ont de nombreuses applications.

Dans les arrondissements de la Commune de de Zagnanado existe encore des terres fertiles et

propice à la production du palmier à huile qui peuvent être exploitées pour développer cette culture dont les effets sur la sécurité alimentaire et financière des communautés locales sont indéniables. Ce qui pourrait avoir un impact positif sur l'assiette fiscale communale. Par ailleurs, le palmier à huile offre des moyens de subsistance à d'autres acteurs extérieurs de la chaîne de valeur, tels que les commerçants, les transporteurs, les négociants, les agents de développement rural ayant la compétence d'appui technique. En retour, tous ces acteurs de la chaîne de valeur de l'exploitation du palmier à huile sont tenus de payer des taxes pour le compte du budget communal.

### **2.3.1 La chaîne de valeur du palmier à huile**

La chaîne de valeur de production du palmier à huile peut-être divisée en trois segments : valeur ajoutée à partir des troncs, des fruits et des rafles dépouillées de fruits. Les grappes de fruits frais sont peut-être l'élément le plus important de la chaîne de valeur. Elles fournissent les noyaux et de l'huile de palme. L'huile de palme constitue une huile de cuisson populaire en Afrique de l'Ouest et elle peut également subir d'autres traitements pour donner d'autres produits industriels et alimentaires (voir le graphique 1 ci-dessous). Les rafles peuvent être utilisées comme combustible, dans des panneaux de particules et comme engrais dans les plantations. L'huile de palme, les graines des fruits et l'huile de palmiste sont les principaux produits du palmier à huile les plus connus par le public. Cependant, les déchets du traitement recueilli quand les fruits sont traités pour obtenir de l'huile de palme et de l'huile de palmiste ont également plusieurs autres usages. Les boues sont utilisées pour fabriquer des savons traditionnels et de l'engrais, et le tourteau de palmiste est beaucoup utilisé comme ingrédient dans l'industrie des aliments pour animaux, de combustible, et comme engrais biologique. De plus, le palmier, en particulier le tronc, peut être utilisé sous forme de charpente pour la toiture des maisons ou transformé en contreplaqué. Les branches et les feuilles de palmier peuvent être utilisées comme fibres pour la vannerie et pour fabriquer des balais. Le graphique qui suit présente quelques produits de la chaîne de valeur du palmier à huile pour les communautés de la commune de Zagnanado.



Source : terrain, avril 2020

Le graphique ci-dessus, présente un certain nombre des dérivés du palmier à huile en commençant par le seul plant mis en terre. Du seul tronc peut être extrait du vin de palme, un produit comestible qui peut être commercialisé. Du vin, peut être extrait de la liqueur *sodabi*, liqueur très prisée à Zagnanado, au Bénin voire à l'international. Cette liqueur est désormais exportée vers les Etats-Unis d'Amérique et ailleurs dans le monde pour faire entrer des devises étrangères. Après l'extraction du vin, le tronc est encore utile pour la construction. Il peut être transformé en chevron pour la toiture ou servir après broyage à la fabrication de contre-plaqués. Fendu, ce tronc peut-être aussi transformé en mobilier ou servir de combustible comme bois de chauffage.

### 2.3.2. Quelques produits commerciaux du palmier à huile

La noix de palme ou le fruit est la partie la plus connue et exploitée sur le palmier. Du seul fruit est extrait l'huile rouge (comestible, biodiésel, produit sanitaire..), les tourteaux (nourriture aux animaux, combustible, engrais naturel.) et la coquille. Cette dernière est un combustible très recherché par les forgerons et les ménages après qu'elle soit transformée en charbon. La disponibilité de ce charbon a conduit les frères Zanhoundaho à inventer le foyer moderne *Atengà rfo Zô Si* pour contribuer à la lutte contre la déforestation et le réchauffement climatique. Rien sur cette plante n'est à jeter ou à négliger. La planche 1 présente quelques dérivés cités dans le graphique ci-dessus de la chaîne de valeur du palmier à huile.

### Planche 1: Quelques produits de la chaîne de valeur du palmier à huile



Source : terrain, avril 2020.

Le panier et la cage à volaille issus de l'exploitation et de la transformation de la branche du palmier à huile se commercialisent vu leurs multiples usages presque dans tous les domaines où le besoin se fait sentir. De la maison en passant par les marchés, le service, pour atterrir au champ, le palmier est en usage pour diverses fonctions : poubelle, bac à ordures, outil de conservation de biens, de décoration etc. La rafle s'utilise à la fois comme combustible, dans les rites propitiatoires par les dignitaires du fâ pour conjurer certains maux, de sa cendre est extraite le savon traditionnel appelé « *okoto* » très bien prisé dans la communauté selon les vertus qui lui sont reconnues et/ou attribuées. Lorsque des rafles est extraite la cendre pour la préparation du savon, il faut de l'huile. Cette huile qui est directement extraite des noix de palme, sert en même temps à la préparation du savon. Cette même huile dont la consommation sous toutes les formes n'est plus à démontrer est une grande source de revenus suite à sa commercialisation.

### 3. Discussion

#### 3.1. Palmier à huile : produit de grande notoriété pour les communautés locales

Le palmier à huile se cultive dans la région du Sud Bénin où il représente un produit populaire et de grande notoriété au sein des producteurs agricoles. Son importance socio-économique reste très marquée tant au niveau des populations qu'au niveau national (I.Adje, E.Adjadi (2001, p.1). Dans ses usages culturels et sociaux, le palmier à huile est utilisé couramment dans la gastronomie et dans la pharmacopée. Le camerounais F. Kété (2014, p.3), énumère les fonctions du palmier à huile considéré comme plante sacrée chez les Bassa de Cameroun. Selon cet auteur, le palmier à huile symbolise le pouvoir politique. Les nervures servent à fabriquer des chasse-mouches, symbole du pouvoir. Par ailleurs, la plante constitue un véritable chronomètre des mouvements migratoires. Elle

symbolise l'antériorité d'installation sur un domaine, la sécurité et la propriété. Ce qui symbolise la propriété floristique. L'huile de palme sert à la cuisine et à l'éclairage ; donc, c'est le symbole du feu. Les raffles sont utilisées comme balais qui assurent l'hygiène et la santé, donc symbole de la terre et du vent. Le vin de palme symbolise l'eau. L'auteur ajoute que des mythes entourent le palmier à huile. Pour lui, il est source de longévité, de sainteté, de divinité, de vertu, d'interdits, de tabous. Ces résultats sont conformes aux données empiriques de la présente recherche. Cela signifie que le palmier à huile a des fonctions socioculturelles similaires à Zagnanado qu'au Cameroun.

### **3.2. Portée économique et foncière du palmier à huile**

Les dérivés du palmier à huile font entrer de la devise, ce qui dynamise l'économie locale à travers la consommation locale. Le revenu par citoyen augmente et entraîne des innovations qui constituent une pièce maîtresse pour la technologie industrielle. L'industrialisation à Zagnanado pourrait bien fleurir avec le palmier à huile dont les dérivés sont très prisés. Et qui dit industrialisation, dit lutte contre le chômage et par ricochet lutte contre la pauvreté pour répondre aux objectifs du développement durable. Dans le but de promouvoir le développement de la filière palmier le Plan Stratégique de Relance du Secteur Agricole (PSRSA, 2017-2021), cadre global actuel de développement des filières agricoles a prévu dans ses axes d'intervention l'organisation de la filière et des intrants agricoles, la mécanisation agricole, le désenclavement des zones agricoles, la recherche agricole et la diversification des filières agricoles. Toutefois, il convient de préciser que ce plan ne met aucun accent particulier sur le type de filière à valoriser ou à promouvoir.

À côté du problème foncier évoqué par Greffe (2010, p.18) en termes de ressources en terres, gage de développement de la filière palmier à huile, on note le vieillissement des anciennes plantations, les perturbations climatiques, le caractère obsolète de la plupart des grandes unités de transformation industrielles. Par ailleurs, les Coopératives d'Aménagement Rural (CAR) et leurs Unions Régionales (URCAR) à qui incombe la responsabilité de gérer les anciennes palmeraies d'Etat, végètent dans des situations conflictuelles générant des dysfonctionnements quasi permanents qui handicapent toute action d'amélioration de la productivité MAEP (2011, p.72).

Malgré le développement de la filière évoqué par J. Muchnik et *al.* (2002, p.23), beaucoup reste à faire pour redonner au palmier à huile sa place au rang des filières compétitives du Bénin. Les différentes contraintes identifiées concernent : (i) la faible disponibilité de plants de palmier à huile, (ii) l'éloignement des points de vente de plants de palmier de certains producteurs, (iii) le faible accès des pépiniéristes et des planteurs aux crédits adaptés ; (iv) la non disponibilité d'engrais et la faiblesse de la demande ; (v) la faible pluviométrie, la non rentabilité du système irrigué sur les grandes surfaces et le manque de crédits adaptés à la production d'huile de palme ; (vi) la faible qualité des produits ; (vii) le faible rendement à l'extraction de l'huile avec les méthodes traditionnelles ; (viii) le faible niveau de dialogue entre organisations professionnelles agricoles et structures étatiques ; (ix) la force de proposition limitée des OPA ; (x) la faible capacité de planification stratégique et (xi) la faible appropriation de l'opérationnalisation du concept chaîne de valeurs MAEP (2011,p.73).

## **Conclusion**

Le palmier à huile demeure la plante oléagineuse la plus importante sur les plans économique et socioculturel pour les populations au Sud du Bénin. Elle joue un rôle prépondérant dans l'amélioration de l'état nutritionnel des ménages que pour la formation des revenus d'une multitude d'acteurs. La palmeraie villageoise reste prédominante, mais, de plus en plus, on observe des efforts d'installation de palmeraies sélectionnées qui desservent quelques unités de transformation semi-artisanales sous gestion privée. Les efforts de regroupement des associations de base et des structures privées d'appui aux producteurs au sein d'une fédération nationale sont également autant d'initiatives à encourager.

La décentralisation en définitive, peut offrir au développement local un cadre approprié dans un dépassement de l'espace de la communauté, pour une adhésion plus large à la culture du palmier à huile dont l'intérêt pour les communautés locales de Zagnanado reste primordial. L'avènement d'une pluralité d'acteurs qui participent à la construction et au partage des bénéfices mais aussi des risques de l'ensemble des biens publics de la collectivité est une opportunité pour le développement de la filière.

La filière palmier constitue une opportunité pour la croissance alimentaire et pour résoudre le problème de la pauvreté rurale. A ce titre, elle peut contribuer à l'atteinte des Objectifs du développement durable notamment à travers l'élimination de la pauvreté sous toutes ses formes et dans tout le monde. En effet, elle peut permettre d'éliminer la faim, d'assurer la sécurité alimentaire, d'améliorer la nutrition et de promouvoir l'agriculture durable. Elle constitue également un atout à la promotion d'une croissance économique soutenue, partagée et durable, du plein emploi productif et d'un travail décent pour tous. La filière palmier à huile offre aussi la possibilité de favoriser la réduction des inégalités entre hommes et femmes. Cependant, l'expansion actuelle du secteur est tirée en grande partie par des agro-industries de grande taille et ceci favorise les grandes plantations au fait des économies d'échelle, toute situation qui menace l'avenir des petits exploitants agricoles de la filière. D'où la nécessité de promouvoir une approche inclusive et durable de développement de la filière palmier à huile à Zagnanado au Bénin.

### Références bibliographiques

Adje Isaac et Adjadi Ernest (2001), Diffusion du matériel végétal amélioré palmier à huile en milieu villageois : l'expérience du Bénin, *Oléagineux, Corps Gras, Lipides*. Volume 8, Numéro 5, 529-33, 1, Pobè, République du Bénin.

Bierschenk Thomas (1998), *Les pouvoirs au village : Le Bénin rural entre démocratisation et décentralisation*. Consulté en ligne sur <https://livre.fnac.com> le 19 novembre 2019.

Crozier Michel (1987), *L'analyse stratégique en milieu hospitalier : pertinence et méthodologie*. Gestions hospitalières, n°261.

Friedberg Erhard (1993), *Le pouvoir et la règle : Dynamiques de l'action Organisée*, Puf.

Gnanho Ignace (2013), *Contribution de la Filière ananas dans le développement local de la commune de Zè*, Rapport C2 de Maîtrise Sociologie-Anthropologie, UAC, Bénin.

Greffé Xavier (2010), L'économie de la culture est-elle particulière ? *Revue d'économie politique*, (vol.120).

Kété linyang francis (2014), *Mbog Bassa, une plante sacrée au Cameroun*.

MAEP (2010), *Plan Stratégique de Relance du Secteur Agricole (PSRSA)*, Bénin.

Ministère de l'Intérieur et de la Sécurité Publique (2013), *Recueil des lois sur la décentralisation*, Bénin.

Muchnik José, Stéphane Fournier et Denis Requier-Desjardins, « Enjeux et contraintes du développement de la filière huile de palme au Bénin : une approche par les systèmes agro-alimentaires localisés », *Les Cahiers d'Outre-Mer* [En ligne], 220 | Octobre-Décembre 2002, mis en ligne le 13 février 2008, consulté le 17 décembre 2019. URL : <http://journals.openedition.org/com/978> ; DOI : 10.4000/com.978

Ofosu-Budu Kwabena et Sarpong Daniel (2015), *Croissance de la filière de l'huile de palme au Ghana : Implications pour les petits agriculteurs et viabilité à long terme*, Consulté en ligne sur le site le 18/09/2019 à 16h : 43mn.

Sotindjo (D.S.) (2007). "Gloire et déboires du palmier à huile au Bénin (1946-1995)". In Actes du Premier Colloque de l'Université d'Abomey-Calavi des Sciences, Cultures et Technologies.

Vissoh Ahotondji Sylvain (2017). Importance Socioculturelle Des Produits Forestiers Non Ligneux Du Massif Forestier D'agoua Au Benin, *European Scientific Journal*, Vol.13, N°14, ISSN: 1857 – 7881

(Print), doi: 10.19044/esj.2017.v13n14p123 URL:<http://dx.doi.org/10.19044/esj.2017.v13n14p11logie>, consulté le 15 novembre 2020, volume 1 : Sciences humaines et sociales, ISSN, Cotonou, pp 595-61123.

