



ACTES DU COLLOQUE

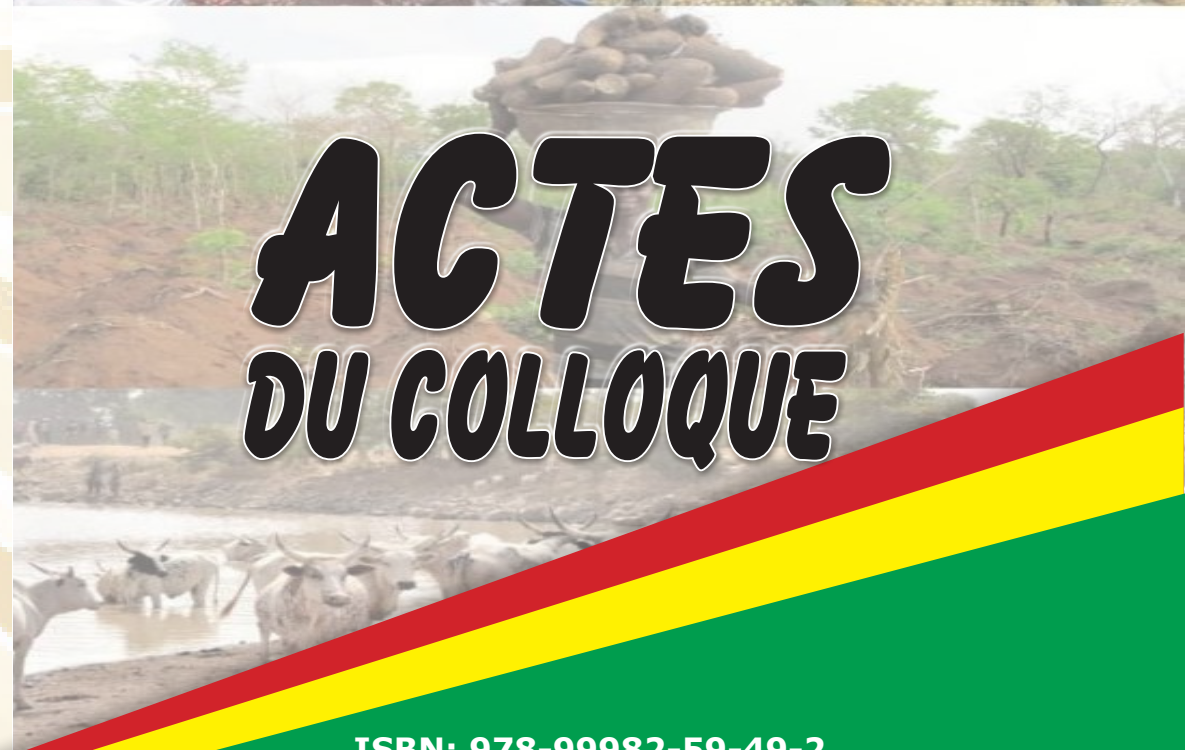
ISBN: 978-99982-59-49-2
Dépôt Légal N° : 14612 du 16/01/2023
Bibliothèque Nationale du Bénin, 1^{er} trimestre



9 789998 259492



ProTIC Editions



ISBN: 978-99982-59-49-2
Dépôt Légal N° : 14612 du 16/01/2023
Bibliothèque Nationale du Bénin, 1^{er} trimestre



COLLOQUE SCIENTIFIQUE INTERNATIONAL

*_*_*_*_*_*_*_*_*_*_*_*_*_*_*_*_**

**LABORATOIRE D'ANTHROPOLOGIE APPLIQUEE ET
D'EDUCATION AU DEVELOPPEMENT DURABLE
(LAAEDD)**

*_*_*_*_*_*_*_*_*_*_*_*_*_*_*_*_**

THEME :

**« LES NOUVEAUX DEFIS DE
L'ANTHROPOLOGIE ET DE LA SOCIOLOGIE
RURALES POUR UN DEVELOPPEMENT
DURABLE EN AFRIQUE »**

ACTES DU COLLOQUE

ISBN: 978-99982-59-49-2

Dépôt Légal N° : 14612 du 16/01/2023

Bibliothèque Nationale du Bénin, 1^{er} trimestre

EDITION

Laboratoire d'Anthropologie Appliquée et d'Education au Développement Durable (LAAEDD), Université d'Abomey-Calavi (UAC)

EDITEURS

BENON MONRA Abdoulaye, HOUEDENOU Florentine,
OUASSA-KOUARO Monique, ABDOU Mohamed

Mise en Page et PAO

Imprimerie : ProTIC Editions et Services

Tél. : 95 86 99 51 / 62 01 38 68 - Email : proticeditions@gmail.com

Maquette de Couverture : LAAEDD@2023

REMERCIEMENTS

Le Laboratoire d'Anthropologie Appliquée et d'Education au Développement Durable (LAAEDD) a bénéficié pour l'organisation de ce colloque du soutien technique et financier des partenaires. Nous leur exprimons toute notre gratitude



SOMMAIRE

| | |
|--|-----------|
| AXE.1. INNOVATIONS AGRICOLES ET ENVIRONNEMENT EN MILIEU RURAL | 23 |
| RATIONALITES LOCALES STRUCTURANT DES PRATIQUES NON-AGROECOLOGIQUES DE PRODUCTION DE CRINCRIN DANS L'ARRONDISSEMENT D'ATCHANNOU AU SUD DU BENIN <i>Codjo Timothée TOGBE</i> | 25 |
| FONDEMENTS BOOLOGIQUES DES TECHNOLOGIES DANS LA GESTION ET PROTECTION DE L'ENVIRONNEMENT EN MILIEUX RURAUX AU BENIN (BOOLOGICAL FOUNDATIONS OF TECHNOLOGIES IN THE MANAGEMENT AND PROTECTION OF THE ENVIRONMENT IN RURAL AREAS IN BENIN) <i>GOÏ Kintossou Zavier François, HOUNDONUGBO Pierrette Affia, AGBANDJI Lucien</i> | 43 |
| INNOVATION SOCIALE ET TECHNIQUE EN MILEIU RURAL: FACTEURS D'ACCEPTABILITE DE LA GESTION AGRICOLE DES EXCRETA HUMAINS HYGIENISES DANS LA PREFECTURE DE ZIO (TOGO) <i>Kossi ADJONI</i> | 60 |
| CONTRAINTES A LA CULTURE DE PAPAYE SOLO (<i>CARICA PAPAYA Linn</i>) VERSUS INNOVATIONS DES JEUNES PRODUCTEURS A TOGBA ET KPANROUN (COMMUNE D'ABOMEY-CALAVI, SUD-BENIN) <i>CHODATON Yélognissè Gilles MELIHO Pierre Codjo HESSOU Rodrigue Sèdjro HOUNGBO Emile Nounagnon, ADANDONON Appolinaire</i> | 80 |
| L'ADOPTION DE LA SARCLEUSE MECANIQUE EN MILIEU PAYSAN RIZICOLE DE YAMOOUSSOUKRO, EN COTE D'IVOIRE <i>Coulibaly Gninlnan Hervé Koua Effo Fabrice</i> | 98 |

| | |
|---|------------|
| EFFETS DES AMENDEMENTS ORGANIQUES (BIOCHAR ET COMPOST D'ANACARDE) SUR LA CROISSANCE ET RENDEMENT DU RIZ (ORYZA SATIVA L.) EN MILIEU SALIN DANS LA COMMUNE D'ENAMPORE EN BASSE CASAMANCE (SENEGAL) | 120 |
| <i>M. Yaya Diatta, Sire Diédhiou, Arfang Ousmane Kémo Goudiaby Mariama Dalanda Diallo</i> | |
| PERCEPTIONS DES POPULATIONS RURALES SUR LA REUTILISATION DES EMBALLAGES DES PRODUITS PHYTOSANITAIRES DE LA CACAOCULTURE A BIANKOUMA EN CÔTE D'IVOIRE | 140 |
| <i>Antoine DROH Zoumana COULIBALY</i> | |
| RATIONALITE TECHNIQUE ET DEVELOPPEMENT DURABLE : LES PRATIQUES AGRICOLES DANS LES COMMUNAUTES RURALES AFRICAINES REVISITEES | 151 |
| <i>Kouadio Victorien EKPO</i> | |
| RESISTANCE DES PRATIQUES LOCALES DANS LA GESTION DES RESSOURCES NATURELLES DU PARC NATIONAL MBAERE-BODINGUE EN REPUBLIQUE CENTRAFRICAINE | 170 |
| <i>H. D. KEMGUEU FÉKOU Esther TAMDJIA</i> | |
| « BONNES PRATIQUES AGRICOLES (BPA) DE CULTURE D'ANACARDE A L'EPREUVE DES PRATIQUES PAYSANNES A SINANVESSOU » | 186 |
| <i>KOUASSI Kouadio Edouard KONAN Kouakou Blaise</i> | |

| | |
|---|------------|
| <p>PRODUCTION VIVRIERE DURABLE EN COTE D'IVOIRE : QUAND L'ADOPTION DES HERBICIDES MENACE L'ENVIRONNEMENT ET LA VIE DES AGRICULTEURS DE N'GUESSANKRO</p> <p style="text-align: right;"><i>Kouadio Edouard KOUASSI</i> <i>Aménan Kan Delphine N'GUESSAN</i></p> | 203 |
| <p>APPORTS ECONOMIQUES ET SANITAIRES DE L'AGRICULTURE DANS LES PERIMETRES IRRIGUES DU CENTRE-NORD DE LA CÔTE D'IVOIRE : CAS DE NIANRA ET DE NABYON</p> <p style="text-align: right;"><i>Armand KOULAÏ</i></p> | 225 |
| <p>IMPACTS SANITAIRES ET ENVIRONNEMENTAUX DE L'USAGE DES INTRANTS CHIMIQUES DANS LE MARAICHAGE A GONATE (CENTRE-OUEST CÔTE D'IVOIRE)</p> <p style="text-align: right;"><i>Paul LOHI</i> <i>Dédoh Pacôme GONSAN</i></p> | 243 |
| <p>NORMES SOCIALES ET CONSERVATION DES ESPÈCES FLORISTIQUES DANS LES ESPACES AGRAIRES EN CÔTE D'IVOIRE : CAS DES PAYSANS SENOUFO DU DÉPARTEMENT DE FERKESSEDGOU</p> <p style="text-align: right;"><i>MAMBA Tchimou Bernard</i> <i>TRA Fulbert</i></p> | 273 |
| <p>EXPÉRIENCES PAYSANNES DE LA PRATIQUE AGROFORESTIÈRE DANS LA CACAOCULTURE À BONON (CENTRE-OUEST CÔTE D'IVOIRE)</p> <p style="text-align: right;"><i>Didié Armand ZADOU</i> <i>Dédoh Pacôme GONSAN</i> <i>Claire Déborat AGYAPONG</i> <i>Yao Sabas BARIMA</i></p> | 295 |
| <p>EFFETS SOCIO-ECONOMIQUES DE LA PRODUCTION AGRICOLE DANS LA COMMUNE DE DANGBO</p> <p style="text-align: right;"><i>Sandé ZANNOU</i> <i>Alain Serge HEVINON</i></p> | 316 |
| <p>VULNERABILITE DE L'AGRICULTURE ET STRATEGIES DE RESILIENCE AUX RISQUES CLIMATIQUES DANS LA COMMUNE D'APLAHOUE AU BENIN</p> <p style="text-align: right;"><i>Koffi Médard MINHOUNTCHI,</i> <i>Prof Ibouaïma YABI</i> <i>Dr Pocoun Damè KOMBIENOU</i></p> | 340 |

| | |
|---|------------|
| AXE.2. DYNAMIQUES DE LA TRANSHUMANCE ET DU FONCIER RURAL | 359 |
| SEDENTARISATION DES ELEVEURS ET DURABILITE DE L'AMELIORATION DU SYSTEME D'ELEVAGE TRANSHUMANT SUR LE TERRITOIRE DE GOGOUNOU AU NORD-BENIN <i>Imorou YAROU</i> | 361 |
| L'ETAT DE SENTIMENTS A L'EPREUVE DES CONFLITS AGROPASTORAUX ET INTERCOMMUNAUTAIRES AU BENIN <i>ELIJAN Bélou Abiguë,</i> | 378 |
| ACTEURS ET FONDEMENT DES CONFLITS DANS LE LOTISSEMENT D'AKASSATO <i>Marius Léonce R. ALAVO</i> | 413 |
| ANACARDE, MUTATION DE LA GOUVERNANCE FONCIERE COUTUMIERE ET INSECURITE ALIMENTAIRE AU CENTRE-EST DE LA COTE D'IVOIRE <i>Koffi Moïse KOUASSI</i> | 430 |
| DEVELOPPEMENT DE L'ELEVAGE TRANSHUMANT DANS LE CENTRE DU BENIN, DILEMME DE L'AGRICULTEUR FACE AUX CONTRAINTES <i>Ahikpon. Clément GANDEBAGNI Zountchégbé Yves MAGNON Sylvain EFIO Cocou. Rigobert TOSSOU</i> | 454 |
| PROBLEMES LIES A L'APPROPRIATION DU FONCIER DANS L'ARRONDISSEMENT DE SAZUE (COMMUNE DE GRAND-POPO, BENIN) <i>Hervé A. KOMBIENI</i> | 474 |
| DE LA CRISE FONCIERE AUX CONFLITS D'USAGES DANS LE PERIMETRE IRRIGUE DU BARRAGE DE LAGDO AU NORD CAMEROUN <i>Benoît MOBARA</i> | 495 |

| | |
|---|------------|
| AXE.3.FEMMES, ORGANISATIONS PAYSANNES ET ECONOMIE RURALE | 519 |
| AUTONOMISATION SOCIO ÉCONOMIQUE DES FEMMES DU GROUPEMENT MIXTE LÔBOUKÊMIAN DE BROFODOUMÉ (SUD-EST DE LA CÔTE D'IVOIRE) <i>Koffi KONAN</i> <i>N'guessan Apollinaire KOUADIO</i> <i>Jean-Claude N'GUIA</i> | 521 |
| ALLAITEMENT MATERNEL EXCLUSIF : UNE ANALYSE COMPAREE DE LA PRATIQUE CHEZ LES FEMMES FONCTIONNAIRES ET NON FONCTIONNAIRES A ABOMEY-CALAVI <i>GANSARI Latifatou</i> <i>BAGUIRI Oumêmath</i> <i>BENON MONRA Abdoulaye</i> | 541 |
| DETERMINANTS DE L'AMELIORATION DES CONDITIONS D'ACCES DES FEMMES AUX TERRES AGRICOLES A DANANE <i>Aymard Boris GOULIN</i> | 561 |
| LA QUESTION DE LA SURVIE DES ORGANISATIONS PAYSANNES AGRICOLES DANS LA COMMUNE D'ALLADA : CAS DES PRODUCTEURS D'ANANAS». <i>Hermann Léopold HOUESSO</i> <i>Bruno MONTCHO</i> <i>John A.AKINTOLA</i> | 580 |
| AGRICULTURE LOCALE ET LEADERSHIP FEMININ EN MILIEU RURAL IVOIRIEN N'guessan Adjoua Kloblé Paule-Hélène KOFFI <i>Martine GBOUGNON</i> <i>Prisca Justine EHUI</i> | 596 |
| AUTONOMISATION SOCIO ÉCONOMIQUE DES FEMMES DU GROUPEMENT MIXTE LÔBOUKÊMIAN DE BROFODOUMÉ (SUD-EST DE LA CÔTE D'IVOIRE) <i>Koffi KONAN</i> <i>N'guessan Apollinaire KOUADIO</i> <i>Jean-Claude N'GUIA</i> | 616 |

| | |
|--|-----|
| LEADERSHIP FÉMININ ET COMMERCIALISATION DES PRODUITS VIVRIERS : L'EXEMPLE DES FEMMES DU MARCHÉ À TOMATE DE KORHOGO (CÔTE D'IVOIRE) <i>YEO Lanzéni KONE Mamadou OUATTARA Zana Souleymane</i> | 637 |
| AXE.4. ÉDUCATION ET DEVELOPPEMENT DURABLE EN MILIEU RURAL | 653 |
| LA RÉPLICABILITÉ COMME UN BESOIN FONDAMENTAL DE LA DURABILITÉ DES ACTIONS DE DÉVELOPPEMENT DE AKB 2010 A 2020 <i>AMEGANVI Anoumou Senyon CAPO Yaovi Martin DJANATO Comlan Marcellin Dr. BENON MONRA Abdoulay</i> | 655 |
| GOUVERNANCE SOCIALE A LA CROISEE DU DEVELOPPEMENT SOCIO-ECONOMIQUE DE L'EGLISE PROTESTANTE METHODISTE DU BENIN : CAS DE LA REGION SYNODALE DE CALAVI-LAC <i>DODO Wassigbetodé Nestor BENON MONRA Abdoulaye</i> | 677 |
| WARRANTAGE ET RESILIENCE DES MENAGES VULNERABLES A L'INSECURITE ALIMENTAIRE A MAYAHI (NORD-EST MARADI AU NIGER) <i>ABDOU BAGNA Amadou, CHEKOU KORE Elhadji Mohamoud, ADJAKPA Tchékpo Théodore NON-NDE DJIDAINARI Israël</i> | 701 |
| TAS D'ORDURES EN MILIEU RURAL : QUELS USAGES DANS LA COMMUNAUTE ADJA DE KOKOHOUE A DJAKOTOMEY ? <i>AGBO Baruc Yisévivi Cyriaque Dr. BENON MONRA Abdoulaye</i> | 721 |
| GESTION DE LA MENSTRUATION EN MILIEU SCOLAIRE : DES DIFFICULTÉS HYGIÉNIQUES A LA STIGMATISATION CHEZ LES JEUNES FILLES AU CEG 1 LOKOSSA <i>Hermine Noëlie Chimène A. AHOUNDO Yvette Dona VLAVONOU Abdoulaye BENON-MONRA</i> | 742 |

| | |
|---|------------|
| GLEHWE ET ‘ZUNME’, UNE APPROCHE CRITIQUE PAR LA MONDIALISATION DU MIMÉTISME RURALISTE CARTESIEN MANICHEÏSTE. POUR UNE RUPTURE ÉPISTEMOLOGIQUE PAR LA RÉFLEXION MANTIQUE DU VODUN <i>Raymond Coovi ASSOGBA, Sèmèvo Adolphe Aimé SENON</i> | 766 |
| QUAND LA MÉTHODE CONTRACEPTIVE MODERNE S’OPPOSE À LA PENSÉE GÉNÉSIQUE DANS LES SOCIÉTÉS TRADITIONNELLES : L’EXEMPLE DU CANTON N’KADJE CHEZ LES AKYE DU DÉPARTEMENT D’ADZOPE EN CÔTE D’IVOIRE <i>ATSE ACHI AMEDEE-PIERRE DIABATE Songui</i> | 788 |
| L’ÉDUCATION PAR L’INFORMATION CONTINUE DES POPULATIONS AU RESPECT DES NORMES ENVIRONNEMENTALES POUR UN DÉVELOPPEMENT DURABLE : CAS DES POPULATIONS DE BLOCKHAUSS DANS LA COMMUNE DE COCODY-ABIDJAN <i>SORO NAHOUA ADAMA DIABATE SONGUI SILUE DONAKPO</i> | 817 |
| RURALITÉ, URBANITÉ ET PERFORMANCES SCOLAIRES : UNE ÉTUDE AUPRÈS DES ÉLÈVES TOGOLAIS DES CLASSES DE QUATRIÈME DU PREMIER CYCLE DU SECONDAIRE <i>BAWA Ibn Habib</i> | 834 |
| DYNAMIQUES SOCIO-ÉCONOMIQUES DE L’ÉLECTRIFICATION DE L’ARRONDISSEMENT DE GUILMARO À KOUANDÉ. <i>FICO GOUNOU GILDAS DEGBOE ROLANDE ABDOULAYE BENON MONRA</i> | 850 |
| ORGANISATION INTERNE DE L’ÉTABLISSEMENT ET RENDEMENTS SCOLAIRES DIFFÉRENTIELS DANS LES LYCÉES DE LA COMMUNE DE KARA AU TOGO. <i>Biriziwè HOULOUM</i> | 869 |

| | |
|--|-------------|
| <p>LA RESILIENCE DES ETABLISSEMENTS PUBLICS NATIONAUX (EPN) EN PERIODE COVID-19 EN COTE D'IVOIRE : CAS DU CENTRE NATIONAL DE TRANSFUSION SANGUINE (CNTS)</p> <p><i>KAMBE Kambé Yves</i> <i>HYDA Jules</i> <i>OUATTARA Kalilou</i></p> | 891 |
| <p>PRATIQUE DE L'ORPAILLAGE ET DEGRADATION DES CONDITIONS DE VIE DES POPULATIONS RURALES : ETUDE DE CAS DANS LA SOUS-PREFECTURE DE TIENKOIKRO (COTE D'IVOIRE).</p> <p><i>KOFFI Fêê Ernest</i> <i>KOUADIO Kouassi Kan Adolphe</i> <i>SANGARE Moussa</i></p> | 911 |
| <p>LES ENJEUX DES MENSTRUATIONS DES ELEVES AU COLLEGE D'ENSEIGNEMENT GENERAL D'HOSSOUGBETA DANS LA COMMUNE D'ABOMEY-CALAVI</p> <p><i>KOUNAKOU Roger</i> <i>BEDIE Vignon Dègbédji</i> <i>OUASSA KOUARO Monique</i></p> | 928 |
| <p>ENJEUX ET DEFIS DU FINANCEMENT AGRICOLE AU BENIN : UN BREF DIAGNOSTIC EXPLORATOIRE DE SITUATION</p> <p><i>HUSSEIN Mohamed Hachem</i></p> | 941 |
| <p>PROBLEMATIQUE DU PLURALISME THERAPEUTIQUE DANS LES SOINS GESTATIONNELS ET OBSTETRICAUX A ZAGNANADO</p> <p><i>AHONAKO Assoudé Paul</i> <i>Benon Monra Abdoulaye</i> <i>Houngnihin Roch Appolinaire</i></p> | 962 |
| <p>EDUCATION AFRICAINE ET DEVELOPPEMENT CHEZ LES AÏZO DU BENIN : CAS DE OUEGA, OUEDO ET HEVIE</p> <p><i>Norbert SEHO GODOSSOU</i> <i>Hervé Worou AFOUDA</i> <i>Yarou GUERA CHABI YORO</i></p> | 986 |
| <p>AGRICULTURE LOCALE ET LEADERSHIP FEMININ EN MILIEU RURAL DIDA (COTE D'IVOIRE)</p> <p><i>N'guessan Adjoua Kloblé Paule-Hélène KOFFI</i> <i>Martine GBOUGNON</i> <i>Prisca Justine EHUI</i></p> | 1008 |

| | |
|---|-------------|
| <p>LA MÉCANISATION DE L'AGRICULTURE : UN FAUX PROGRÈS NUISIBLE AUX AGRICULTEURS RURAUX EN AFRIQUE</p> <p style="text-align: right;"><i>Kizito Tioro KOUSSE</i> <i>Gomdaogo Pierre NAKOULIMA</i></p> | 1029 |
| <p>AUTOPSIE DES PROJETS DE DEVELOPPEMENT AGRICOLES DANS LE DEPARTEMENT DES COLLINES AU BENIN : UN REGARD SOCIOECONOMIQUES</p> <p style="text-align: right;"><i>Zakary OROU</i></p> | 1052 |
| <p>LA MISE EN SCENE DES JEUX DE POUVOIR A L'EPREUVE DES THEORIES DU DEVELOPPEMENT : L'EXEMPLE DU PROJET D'APPUI AU DEVELOPPEMENT AGRICOLE DES COLLINES (PADAC/BENIN)</p> <p style="text-align: right;"><i>Zakary OROU</i></p> | 1076 |
| <p>LES FORMES LOCALES DE SOLIDARITE TRADITIONNELLE DANS LE MILIEU RURAL NIGERIEEN : CAS DU VILLAGE D'ALLAKAYE AU NIGER.</p> <p style="text-align: right;"><i>ZAKARI Aboubacar</i> <i>ABOUBACAR Saadou</i></p> | 1103 |

Les opinions défendues dans le présent ouvrage n'engagent que leurs auteurs. Elles ne sauraient être imputées aux structures auxquelles ils appartiennent ou qui ont financé leurs travaux.

COMITE SCIENTIFIQUE

Professeur Placide CLEDJO, Université d'Abomey-Calavi, Bénin
Professeur Maxime da-CRUZ, Université d'Abomey-Calavi, Bénin
Professeur Félicien AVLESSI, Université d'Abomey-Calavi, Bénin
Professeur Albert TINGBE AZALOU, Université d'Abomey-Calavi, Bénin
Professeur Dodji AMOUZOUVI, Université d'Abomey-Calavi, Bénin
Professeur Adolphe KPATCHAVI, Université d'Abomey-Calavi, Bénin
Professeur Nassirou BAKO ARIFARI, Université d'Abomey-Calavi, Bénin
Professeur Rock MONGBO, Université d'Abomey-Calavi, Bénin
Professeur Paulin HOUNSOUNON-TOLIN, Université d'Abomey-Calavi, Bénin
Professeur Monique OUASSA KOUARO, Université d'Abomey-Calavi, Bénin
Professeur Charles Lambert BABADJIDE, Université d'Abomey-Calavi, Bénin
Professeur Abou-Bakari IMOROU, Université d'Abomey-Calavi, Bénin
Professeur Rock HOUNGNIHIN, Université d'Abomey-Calavi, Bénin
Professeur Sidonie HEDIBLE, Université d'Abomey-Calavi, Bénin
Professeur Thierry AZONHE, Université d'Abomey-Calavi, Bénin
Professeur Elisabeth FOURN, Université d'Abomey-Calavi, Bénin
Professeur Christophe HOUSSOU, Université d'Abomey-Calavi, Bénin
Professeur Pascal DAKPO, Université d'Abomey-Calavi, Bénin
Professeur Séverin Marie KINHOU, Université d'Abomey-Calavi, Bénin
Professeur Odile GUEDEGBE, Université d'Abomey-Calavi, Bénin
Professeur Rogatien TOSSOU, Université d'Abomey-Calavi, Bénin
Professeur Patrick HOUSSOU, Université d'Abomey-Calavi, Bénin
Professeur Romuald TCHIBOZO, Université d'Abomey-Calavi, Bénin
Professeur Issiaka KONE, Université de Daloa, Côte d'Ivoire
Professeur Alkassoum MAIGA, Université de Ouagadougou 1, Burkina-Faso
Professeur Aimé F. Kocou HETCHELLI, Université de Lomé, Togo
Professeur Essé AMOUZOUN, Université de Lomé, Togo
Professeur Gabriel BOKO, Université d'Abomey-Calavi, Bénin
Professeur Brice TENTE, Université d'Abomey-Calavi, Bénin
Professeur Michel BOKO, Université d'Abomey-Calavi, Bénin
Professeur Euloge OGOUWALE, Université d'Abomey-Calavi, Bénin
Professeur Okri Pascal TOSSOU, Université d'Abomey-Calavi, Bénin
Professeur Rigobert TOSSOU, Université d'Abomey-Calavi, Bénin
Professeur Moussa GIBIGAYE, Université d'Abomey-Calavi, Bénin
Professeur Vincent OREKAN, Université d'Abomey-Calavi, Bénin
Professeur Julien GBAGUIDI, Université d'Abomey-Calavi, Bénin
Professeur Seydou GOUDA, Université d'Abomey-Calavi, Bénin
Dr Karl Martial NASSI, Maître de Conférences, Université Nationale
d'Agriculture de Porto Novo, Bénin

Dr Charles LIGAN, Maître de Conférences, Université d'Abomey-Calavi, Bénin
Dr Azizou CHABI IMOROU, Maître de Conférences, Université d'Abomey-Calavi, Bénin
Dr Ilyass D. SINA, Maître de Conférences, Université Nationale d'Agriculture de Porto-Novo
Dr Jacques Charles E. AGUIA DAHO, Maître de Conférences, Université Nationale d'Agriculture de Porto-Novo, Bénin
Dr Raymond ASSOGBA, Maître de Conférences, Université d'Abomey-Calavi, Bénin
Dr Emilia AZALOU-TINGBE, Maître de Conférences, Université d'Abomey-Calavi, Bénin
Dr Bonaventure d'Olivéira, Maître-Assistant, Université d'Abomey-Calavi, Bénin

COMITE D'ORGANISATION

Président : Dr Abdoulaye BENON MONRA, Maître de Conférences, Université d'Abomey-Calavi, Bénin

1^e Vice-présidente : Dr Florentine HOUEDENOU, Maître de Conférences, Université d'Abomey-Calavi, Bénin

2^e vice-Président : Dr TAKPE K. Auguste, Maître de Conférences, Université d'Abomey-Calavi, Bénin

SECRETARIAT SCIENTIFIQUE :

Docteur Sèmèvo A. Aimé SENON

Docteur Bélou Abiguël ELIJAN

Docteur Gérard AGOGNON

Docteur Hermann Léopold HOUËSSOU

M. Djibrila YOUSSAOU KARIM, Doctorant

M. AGBO Y. Baruc, Doctorant

PREFACE

Le Bénin est honoré d'abriter, pour la deuxième fois un Colloque International initié par le Laboratoire d'Anthropologie Appliquée et d'Education au Développement Durable (LAAEDD). Ce colloque intitulé : « *Les nouveaux défis de l'Anthropologie et de la Sociologie Rurale pour un Développement Durable en Afrique* » s'est tenu du 16 au 18 novembre 2022 sur le campus universitaire d'Abomey-Calavi. Cette manifestation scientifique est l'expression de la vitalité de l'Université d'Abomey-Calavi où la tradition des rencontres scientifiques est maintenue et renforcée. Le thème du colloque est une source de réflexions scientifiques, théoriques et pratiques dans la mesure où il confirme que le monde rural est un terrain d'application de l'Anthropologie et de la Sociologie.

En effet, les travaux de recherche en sciences humaines et sociales portant sur le monde rural avaient un choix prépondérant et s'inscrivaient dans une vision développementaliste. Mais, l'intérêt pour l'analyse de la « ruralité » s'est étiolé au fil des années. Progressivement, il est remplacé par d'autres objets scientifiques portant en leur sein de nouvelles préoccupations, et donc de nouveaux défis qu'imposaient l'accélération et l'accentuation de l'urbanisation dans les pays africains. La diversité des dynamiques internes aux sociétés africaines portées par les politiques publiques a davantage affaibli le pilier dorsal de développement conféré à la ruralité. A ce constat, s'ajoute l'élaboration des politiques de coopération pilotées de l'extérieur par les Partenaires Techniques et Financiers, dont le relais est assuré à l'interne dans un sens de mobilisation de ressources vers d'autres problématiques faisant objets de recherche.

Dès lors, la « ruralité » dans les sciences humaines et sociales est devenue prisonnière des approches eurocentriques (paradigmes et schèmes d'analyse). Certes, quelques approches de contextualisation

problématique et conceptuelle émanent de certains chercheurs "africanistes". Elles restent cependant dubitatives.

Ainsi, au cours de ce rendez-vous scientifique s'étalant sur trois (03) jours, les chercheurs scientifiques, dans une approche holistique, voire pluridisciplinaire, ont mis en exergue le problème de cette myopie scientifique dans le domaine des sciences humaines et sociales, en l'occurrence de l'Anthropologie et de la Sociologie face aux nouveaux défis que revêt désormais l'objet d'étude de la ruralité en Afrique.

Quatre (04) axes thématiques ont meublé les échanges :

1. Innovations agricoles et environnement en milieu rural

- Perceptions sociales et dynamique des innovations agricoles
- Mécanisation agricole et dégradation de l'environnement
- Intrants agricoles, santé et protection de l'environnement
- Gestion des forêts, accès aux ressources hydrauliques et exploitation agricole

2. Dynamiques de la transhumance et du foncier rural

- Transhumance et conflits fonciers
- Genre, accès et contrôle du capital foncier

3. Femmes, organisations paysannes et économie rurale

- Stratégies des acteurs, pouvoir et développement agricole
- Leadership féminin, inclusion sociale et dynamique de l'économie rurale
- Femmes et fonctionnement des exploitations paysannes agricoles
- Projets de développement rural

4. Éducation et développement durable en milieu rural

- Savoirs, savoir-faire féminins et agriculture durable
- Education pour une santé humaine et animale durables en milieu rural
- Dynamiques sécuritaires dans le monde rural (Criminalité et Déviations)
- Professionnalisation des activités rurales et sécurité alimentaire
- Culture numérique, production agricole et accès aux marchés d'écoulement

L'essentiel de ces réflexions ont porté sur des questions liées aux innovations agricoles en milieu rural , aux dynamiques de la transhumance et du foncier rural, au leadership de la femme au coeur de l'organisation paysanne, sur l'économie rurale , sur l'éducation au développement durable en milieu rural, facteurs déterminants du bien-être des communautés selon les Objectifs du Développement Durable (ODD) N°3, N°4 et N°8, *etc.* Ce sont des enjeux qui sont de nouveaux défis de l'Anthropologie et de la Sociologie Rurale, si elles veulent contribuer véritablement au Développement Durable en Afrique.

Au total, quatre-vingt-cinq (85) communications ont effectivement été présentées dans les six (6) ateliers constitués avec deux cents sept (207) chercheurs en provenance de dix-huit (18) universités, quatre (4) instituts et trois (3) Centres de Recherche répartis dans neuf (09) pays à savoir : l'Allemagne, le Bénin, le Burkina Faso, la Belgique, le Cameroun, la Côte-d'Ivoire, le Niger, le Sénégal, le Togo.

Ces participants sont composés d'enseignants et chercheurs de diverses disciplines scientifiques et professionnelles dont les spécialistes des sciences humaines et sociales, des sciences expérimentales, des traducteurs, des interprètes, des journalistes et communicateurs et acteurs variés du monde rural. En raison des contraintes sanitaires mondiales particulièrement délicates dues à la COVID-19, ce rendez-vous scientifique est organisé en mode hybride : visio conférence et en présentiel.

Les présents actes du 2ème colloque du Laboratoire d'Anthropologie Appliquée et d'Education au Développement Durable (LAAEDD) mettent en évidence les textes de communications sélectionnés, et après avis consentant des auteurs, comblent le besoin de publication, et donc d'informer.

Le Comité d'Organisation tient à exprimer ses remerciements aux personnes physiques et morales qui ont contribué à la tenue effective de ce colloque et à l'édition de ces présents actes. Il s'agit entre autres, de :

- Ministère de l'Enseignement Supérieur et de la Recherche Scientifique ;
- L'Université d'Abomey-Calavi ;
- Rectorat de l'Université d'Abomey-Calavi ;

- l'Ecole Doctorale Pluridisciplinaire, Espaces, Cultures et Développement ;
- la Faculté des Sciences Humaines et Sociales de l'Université d'Abomey-Calavi;
- sponsors individuels et institutionnels ;
- partenaires.

Dr (MC) BENON MONRA Abdoulaye
Le Président du comité d'organisation du colloque

COMMUNICATIONS SCIENTIFIQUES

SEDENTARISATION DES ELEVEURS ET DURABILITE DE L'AMELIORATION DU SYSTEME D'ELEVAGE TRANSHUMANT SUR LE TERRITOIRE DE GOGOUNOU AU NORD-BENIN

Imorou YAROU, Assistant de recherche au Département de
Sociologie-Anthropologie, Université d'Abomey-Calavi
Mail : ymorou@gmail.com

Résumé

Au Bénin, l'élevage bovin constitue l'une des principales activités économiques qui occupent une frange de la population rurale après l'agriculture, la pêche et l'exploitation des ressources forestières ligneuses et non ligneuses. Cette activité, telle que menée sur le territoire de Gogounou dans le département de l'Alibori au nord du Bénin crée des dysfonctionnements dans les rapports entre agriculteurs et éleveurs et engendre des conflits parfois meurtriers.

Face à cette situation, il s'est avéré nécessaire de poser un regard critique, suivant une approche interactionniste, sur les pratiques d'élevage bovin de la zone ciblée en vue d'appréhender les facteurs qui déterminent ces pratiques et la compréhension qu'il faut avoir des innovations qui sont en train d'être introduites dans ce système d'élevage transhumant dans l'optique d'en assurer la sédentarité et la durabilité.

Mots clés : Elevage - conflits - sédentarisation - innovations - durabilité -

Summary

In Benin, cattle breeding is one of the main economic activities that occupy a segment of the rural population after agriculture, fishing and the exploitation of ligneous and non-ligneous forest resources. This activity, as carried out in the territory of Gogounou in the Alibori department in northern Benin creates dysfunctions in the relationship between farmers and herders and sometimes leads to deadly conflicts.

Faced with this situation, it proved necessary to take a critical look, following an interactionist approach, at cattle breeding practices in the targeted area in order to understand the factors that determine these practices and the understanding that must have innovations that are inbeing introduced into this farming system with a view to ensuring its sedentary lifestyle and sustainability.

Keywords : Livestock - conflicts - sedentarization - innovations - sustainability -

Introduction

L'un des problèmes majeurs auxquels le Bénin reste confronté dans le développement de l'élevage est la sédentarisation des éleveurs. Les performances de ce secteur d'activité économique du pays sont limitées par une gestion non concertée et peu technique des espaces agro-pastoraux, une pratique du pastoralisme sous-tendue par des principes de gouvernance peu orthodoxe, une faible adhésion des éleveurs aux techniques modernes d'élevage et une forte dépendance de l'élevage aux aléas climatiques. Pratiqué pour satisfaire les besoins des familles en viande, en numéraire et en prestige, l'élevage constitue environ 57 % des sources de revenus des familles qui s'y adonnent contre 43 % pour l'agriculture selon le rapport³³ d'une enquête réalisée à l'initiative de l'Association Nationale des Organisations Professionnelles d'Éleveurs de Ruminants en 2013. Cet élevage qui est resté pour le moment transhumant laisse penser que les résidus des récoltes et les fourrages cultivés restent sous exploités pour l'alimentation des animaux. Face à cette situation, il importe de chercher à comprendre les chances que les projets de sédentarisation des troupeaux de ruminants au Bénin ont d'atteindre les résultats escomptés afin de contribuer au développement durable du pays.

I. Cadre et approche méthodologique de recherche

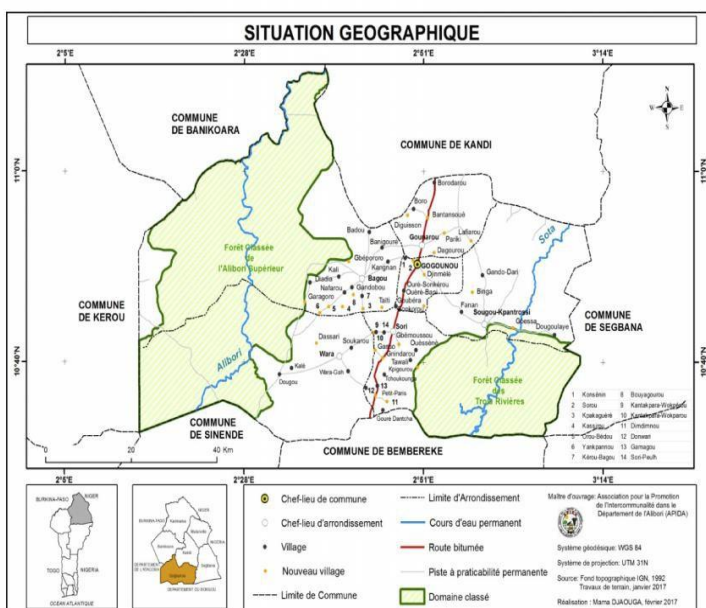
1.1. Contexte et justification de recherche

Ce travail de recherche est effectué dans l'optique de cerner les facteurs explicatifs des conflits qui minent le système d'élevage sur le territoire de Gogounou (cf. carte de situation géographique) et d'analyser les actions qui y sont menées pour leur résorption en vue d'assurer la cohésion entre agriculteurs et éleveurs susceptible de favoriser la sédentarisation des éleveurs de ce territoire.

33 In Dynamiques paysannes, Les défis des éleveurs : le cas du Bénin en Afrique de l'Ouest, N° 36, mai 2015, <http://www.https://www.alimenterre.org/system/files/ressources/pdf/908-elevage-benin.pdf>

Il est effectué sur un territoire situé à 615 km de Cotonou au nord de la République du Bénin. Ce territoire de Gogounou est l'une des communes du département de l'Alibori. Elle est traversée par la RNI2 Bénin-Niger sur 45 km. La Commune 34 de Gogounou est située entre 10°33' et 10°57' de latitude Nord et 2°15' et 3°15' de longitude Est. Avec une population de 117.523 habitants dont 59.505 femmes, elle couvre une superficie de 4.910 km² ; ce qui représente 18,66 % de l'ensemble du département de l'Alibori (26.303 km²) et 4,36% de l'ensemble du territoire national. Elle est limitée au nord-est par la commune de Kandi, au nord-ouest par la commune de Bankoara, à l'est par la commune de Ségbana, au sud par la commune de Bembéréké, au sud-est par la commune de Kalalé et au Sud-ouest par la commune de Sinendé.

Carte : Situation géographique du territoire de Gogounou



Source : Mairie de Gogounou, 3^{ème} Plan de Développement Communal, 2017

34 Au Bénin, une commune est une entité territoriale jouissance d'une autonomie financière à laquelle l'Etat central a transféré un certain nombre de compétences

Ce territoire est caractérisé par une dominance des systèmes de production basés sur une interaction agriculture et élevage et des interactions entre les acteurs du développement dudit territoire.

Ce travail s'inscrit dans des contextes aussi bien technique que scientifique. Tout en se référant aux théories d'anthropologie du changement social et du développement, il met en présence des groupes socio-professionnels entretenant des relations conflictuelles sur un territoire où nombre d'actions visant l'amélioration des conditions de vie des populations locales sont menées; mais où des ressources naturelles (terres, pâturages, eaux, etc.) sont de moins en moins disponibles pour la satisfaction des besoins de production, de commercialisation et de d'amélioration des conditions de vie. Une analyse des parcours d'acteurs en jeu entre groupes de référence et groupes d'appartenance y a été effectuée en vue de cerner les influences qu'il y a eu dans la quête de la variation de leurs rôles sociaux. Il a été question de décrire comment les référents des groupes peuvent s'inscrire dans la conduite individuelle des personnes qui travaillent dans un environnement réglementé, administré ou gouverné, et mènent ses activités socio-économiques en fonction de ses réalités sociales et coopèrent avec l'administration dans une logique de défense des intérêts.

1.2. Approche méthodologique de recherche

Dans la conduite de ce travail de recherche, nous avons fait l'option d'utiliser la méthode qualitative à travers laquelle des données quantitatives produites par certains acteurs du développement du territoire de Gogounou ont été utilisées. Le choix de cette méthode s'explique par les spécificités du sujet traité, les objectifs poursuivis et les moyens disponibles. Cette démarche a été exécutée en trois étapes, à savoir :

- l'identification des enjeux locaux de développement agro-pastoral et des groupes stratégiques constituant les catégories d'acteurs;
- la formulation des indicateurs et de la grille d'analyse ;
- la collecte et l'analyse des données

Pour mener cette recherche, il s'est avéré nécessaire d'adopter une approche méthodologique dans l'optique de se conformer non seulement à la tradition épistémologique qui consiste à étayer la théorie par l'empirie, mais aussi de la nécessité de produire des données qualitatives en utilisant une démarche inspirée par la méthode d'Enquête Collective Rapide d'Identification des Conflits et des groupes Stratégiques (ECRIS) de Bierschenk et Olivier de Sardan, (1994). Dans ce cadre, des entretiens individuels et de groupes semi-structurés ont été conduits avec 65 éleveurs (Peul, Gando) et agriculteurs (BaatOnou et Boo) aléatoirement sélectionnés. Ces entretiens ont été organisés dans situations d'observations sur le terrain.

II. Résultats

2.1. Etat du système d'élevage à Gogounou au nord-Bénin

A Gogounou comme dans toutes les collectivités territoriales du Bénin, l'élevage est l'un des systèmes de production à travers lequel le monde rural contribue énormément à l'économie locale et nationale. La promotion de cette filière de production animale, tout en faisant partie des actions prioritaires des gouvernements qui se sont succédés depuis des décennies, fait face à de nombreux défis ; malgré sa contribution au produit intérieur brut (PIB) qui est d'environ de 15% (MAEP, DSA, 2022). En effet, l'élevage des ruminants est pratiqué dans un système extensif caractérisé par des déplacements journaliers des animaux à la recherche de l'eau et du pâturage pour le bétail. Ces déplacements sont aussi saisonniers et s'effectuent dans le cadre des transhumances. Ce système de production qui est lié à la variété des zones agroécologiques, au système de savoirs endogènes et environnementaux des éleveurs et à la nature de production animale, révèle une variété de pratiques évolutives.

Selon les constats qui ont été faits précisément sur le territoire de Gogounou, les différentes pratiques d'élevage peuvent être juxtaposés sur un même territoire ou imbriqués dans des systèmes d'exploitation agropastorales plus complexes.

2.1.1. Principaux systèmes évolutifs de production animale

Sur le territoire Gogounou comme sur tous les autres territoires du Bénin, il y a une diversité de systèmes d'élevage qui se juxtaposent. Sur ce territoire, on retrouve, en fonction de la taille des cheptels et des réalités socio-culturelles et écologiques, un système d'élevage transhumant, l'agro-élevage et un système d'élevage semi-sédentaire. L'essentiel de ce qu'il faut retenir de ces systèmes d'élevage est le suivant.

L'élevage transhumant

Ce système pastoral est pratiqué pour l'élevage des bovins associé secondairement à l'élevage des ovins et des caprins. Dans ce système d'élevage qui est non seulement pratiqué sur le territoire de Gogounou comme sur les autres territoires des départements de l'Alibori et du Borgou au nord du Bénin, la taille moyenne des troupeaux bovins est entre 80 à 100 têtes de bovin environ. Ces troupeaux sont pour la plupart des propriétés exclusifs des éleveurs Peul. Ils n'ont pas de territoire d'attache fixe et se déplacent en permanence de campement en campement.

L'agro-élevage

Cet élevage est un système mixte dans lequel les agriculteurs intègrent l'élevage des bovins, ovins et caprins. Ces agriculteurs qui sont essentiellement des Gando, cultivent des produits vivriers et des produits de rente comme le coton, le maïs, le sorgho et le soja. Ils associent les deux activités agricoles et en tirent grand profit. Les avantages de ce système de production intégrée est qu'il engendre moins de conflits, les contraintes majeures de ce système se résume au manque d'eau pour l'abreuvement du bétail et la mauvaise qualité de l'alimentation animale pendant la saison sèche. Toutefois, les agro-éleveurs ont régulièrement recours aux spécialistes de la santé animale pour le traitement de leurs animaux. Quelques-uns parmi ont essayé la culture des fourragères et la fenaison vulgarisée dans le cadre la mise en œuvre du Projet d'Appui au Développement de l'Elevage dans le Borgou (PADEB)³⁵.

³⁵ Le Projet d'Appui au Développement de l'Elevage dans le Borgou (PADEB) est l'un des Projets mis en œuvre dans l'ancien département qui regroupement actuellement l'Alibori et le Borgou. Ces projets ont été mis

L'élevage semi-sédentaire

Il est pratiqué pour la plupart par des agro-éleveurs Gando qui sont copropriétaires du cheptel bovin avec des agriculteurs appelés *habe*. L'essentiel des effectifs dont disposent ces agro-éleveurs sont confiés par des agriculteurs, bouchers et commerçants de bétails. Ces agro-éleveurs ne pratiquent pas la transhumance, mais effectuent des déplacements saisonniers deux à trois mois vers des terroirs où ils peuvent trouver du pâturage et de l'eau pour leurs animaux. Ils ne s'éloignent pas de leurs terroirs d'attachement. Ils se déplacent avec les animaux vers zones où il y a plus verdure et de l'eau en vue de satisfaire leurs besoins d'alimentation.

Ce système qui concerne un effectif moyen (environ 40 à 60 têtes de bovins) ne favorise pas des déplacements permanents. Les éleveurs sont liés à leurs campements pastoraux installés non loin des village *habe*.

2.1.2. Elevage et conflits entre différents acteurs dans la zone agroécologique de Gogounou

L'élevage se pratique sur toute l'étendue du territoire de Gogounou par des *fulbe* (i.e. peul) et des Gando. Dans leurs pratiques, ils ont développé l'agro-pastoralisme et l'élevage transhumant. En effet, à travers l'agro-pastoralisme, les agro-éleveurs font coexister le système de production animale avec le système de production végétale. Quant à l'élevage transhumant, il est caractérisé par des déplacements saisonniers et cycliques liés au régime des pluies pour l'exploitation des ressources fourragères et hydriques temporaires dans d'autres espaces agraires.

Sur le territoire de Gogounou, les éleveurs pensent que l'essence de ce système d'élevage est la mobilité. Or, c'est dans ces déplacements permanents que des conflits naissent souvent entre agriculteurs et

en œuvre pour promouvoir l'élevage des bovins et des petits ruminants. Les principales activités ont porté sur la santé animale, la zootechnie, l'organisation des éleveurs, la gestion des pâturages, la construction de retenues d'eau, les cultures fourragères, la sédentarisation des éleveurs et la recherche-développement.

éleveurs ou entre éleveurs et les agents forestiers. Ces conflits peuvent être de simples altercations, des coups et blessures, voire des combats engendrant parfois des morts d'animaux et des pertes en vies humaines. Ils portent entorses au développement du territoire de Gogounou comme d'autres territoires du département de l'Alibori, en ce sens qu'ils perturbent la quiétude des communautés villageoises où ils s'éclatent en engendrant d'énormes pertes. Ce qui amène l'un des acteurs, généralement l'éleveur, à désertier avec leurs animaux qui constituent une banque vivante. En effet, leurs présences sur ce territoire permettent des transactions commerciales des ruminants qui constituent un des facteurs de promotion de l'économie aussi bien au plan local, régional que national. Il en est de même qu'ils participent énormément à la viabilité, à la fertilisation des sols pour la production végétale et constituent souvent l'épargne des agriculteurs et éleveurs. D'ailleurs, le nombre de bétails dont dispose un *kardo* (digne peul) constituent pour lui une principale richesse et une source de prestige. Toutes ces potentialités, valeurs et richesses sont impactées négativement, chaque fois que les éleveurs sont contraints de déplacer leurs animaux hors d'un territoire suite à des conflits ; parce qu'ils sont mal représentés dans les instances de prise de décisions dans les villages *habe* qui ne leur reconnaît que des droits fonciers éphémères et, de surcroît, héritant d'une histoire de groupe ethnique et socio-professionnelle plus ou moins marginalisé dans le nouveau jeu des acteurs politique et de développement au nord du Bénin (Bierschenk, 1995).

Par ailleurs, l'élevage étant une activité économique fortement soumise aux contraintes du milieu écologique et au phénomène de changement climatique, les éleveurs sont souvent confrontés aux problèmes d'abreuvement de leurs animaux et de pâturage compte tenu de l'effectif important du cheptel de bovins et de petits ruminants. Au cours de leurs déplacements, les éleveurs et leurs animaux sont sujets à la pression de l'espace qu'ils traversent et sont confinés dans des couloirs de passage et des zones de pâturages qui ne sont pas clairement délimités. Ils sont contraints de partager, avec les agriculteurs, des ressources naturelles (terres, eau, ressources forestières ligneuses) disponibles dont ils ne respectent souvent pas les règles d'exploitation préétablies et les dispositions (couloirs, aires de

pâturage, tolérance et compréhension mutuelle) prises de commun accord par les deux communautés et des services déconcentrés de l'Etat. Ce qui explique les pressions qui s'exercent de façon permanente sur les espaces agro-pastoraux et leurs ressources par des troupeaux venus des pays d'une part ; et par les troupeaux des éleveurs autochtones d'autre part.

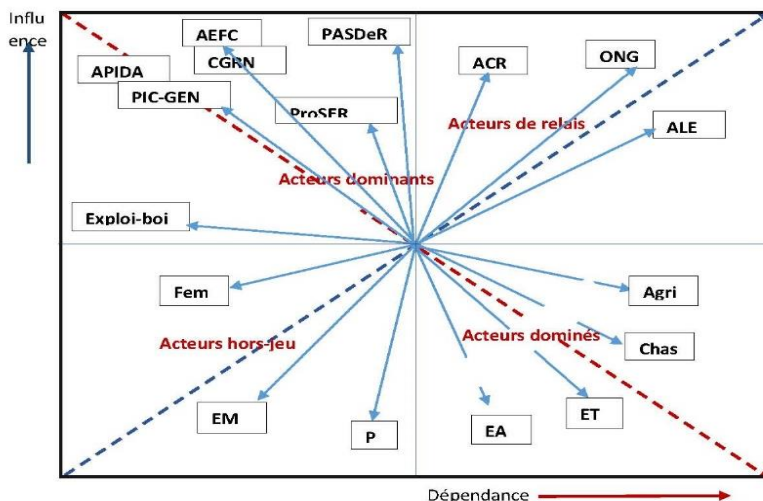
Dans la convoitise des ressources agro-pastorales et dans la mise en œuvre des politiques publiques de développement du monde rural, les intérêts de certains acteurs se heurtent contre ceux d'autres acteurs.

III. Analyse des résultats

3.1. Relations conflictuelles entre acteurs

Les acteurs de développement du territoire de Gogounou entretiennent non seulement des relations de conflits; mais aussi des relations de dépendances et d'influences en fonction des enjeux de chacun d'eux et des objectifs poursuivis. Ces relations sont schématisées dans la figure qui suit :

Figure : Relations d'influences et de dépendances entre acteurs



Source : Données de terrain traitées

Sur cette figure des influences et des dépendances, les acteurs dominants constitués des agents de l'administration forestière, du PIC-GEN, du PASDER et du ProSER sont logés dans le carré de l'extrême gauche du plan et contrôlent les actions des acteurs dominés (agriculteurs, éleveurs et autres) logés dans le carré situé en-dessous de celui de l'extrême droite. Quant aux acteurs hors-jeu (femmes ramasseuses, extracteurs du miel et pêcheurs) logés dans le carré qui est juste en-dessous de celui des acteurs dominants, ils sont impliqués dans les activités des acteurs relais logés dans le carré de l'extrême droite du plan.

L'interprétation de ce schéma des interactions entre ces différentes catégories d'acteurs en termes de relations d'influences (acteur dominant et acteurs relais) et des relations de dépendance (acteurs hors-jeu et acteurs dominés) fait ressortir les rapports de forces entre les acteurs en jeu. L'analyse de ces rapports sur la base des enjeux et objectifs stratégiques des acteurs permet de percevoir leurs possibilités de remise en cause ou de contribution à l'atteinte des objectifs de développement durable de la localité de Gogounou.

L'analyse de ces relations de conflits qui se manifestent sur le territoire de Gogounou à cause de la présence de la forêt classée de l'Alibori Supérieur et celle des trois rivières traversées par les rivières Alibori et la Sota, toutes affluents du fleuve Niger, s'avère indispensable ; surtout que ce territoire est retenu pour l'expérimentation de la sédentarisation des éleveurs des ruminants.

3.2. Sédentarisation problématique des éleveurs

Face aux conflits récurrents entre agriculteurs et éleveurs d'une part ; et entre éleveurs et agents des eaux et forêts d'autre part, des projets de sédentarisation des éleveurs de ruminants sont conçus et sont en train d'être mis en œuvre. Dans le cadre de la modernisation de l'élevage et de la sédentarisation des producteurs des ruminants du Bénin, des dispositions particulières ont été prises.

Les réglementations de la gestion des ressources naturelles qu'a connu le Bénin depuis son indépendance en vue d'impulser le

développement rural a commencé avec la loi n° 87-012 du 21 septembre 1987 portant Code forestier de la république populaire du Bénin. Cette loi a été renforcée par la loi n°87-013 du 21 septembre 1987 portant réglementation de la vaine pâture, de la garde des animaux domestiques et de la transhumance en république populaire du Bénin. Elle a été abrogée par la loi n° 93-009 du 2 juillet 1993 portant régime des Forêts en République du Bénin et le décret n° 96-271 du 2 juillet 1996 qui est pris pour fixer les modalités de son application. Outre cette loi, il y a la loi n° 2018-20 du 23 avril 2019, portant code pastoral en République du Bénin. Il est prévu dans ce code des règles et des principes fondamentaux applicables en matière de pastoralisme en République du Bénin. Mais avant ce code, il y a eu l'Arrêté interministériel n°010/MISAT/SAT/MDR/ D-CAB du 20/01/1992, portant création, organisation, attribution et fonctionnement des comités de Transhumance au Bénin ; l'Arrêté Interministériel n°0039/MSAT/MDR/DCAB du 31/03/1994 portant organisation sur la transhumance. Après la promulgation du code pastoral, l'Arrêté Interministériel 2019 N°200/MISP/MAEC/MCVDD/MDGL/MDN/DC/SGM/DAIC/SA/1 13SGG19, portant interdiction de la transhumance transfrontalière en république du Bénin et l'arrêté interministériel 2022 N°003/MAEP/MISP/MCVDD/MDGL/DC/SGM/ DE/CJ/SA/0095GG22 ont été respectivement pris pour interdire la transhumance transfrontalière et préciser les conditions et modalités pratiques de déroulement de la campagne nationale de transhumance 2021-2022 en République du Bénin. Cet arrêté est complété par l'Arrêté 2022 N°5039/PDC/SGD/SPAT/SAG/SA/001SGG22 portant interdiction de déguerpissement des éleveurs de leurs campements et des espaces agropastoraux.

Tous ces lois, décrets et arrêtés ont été conçus et mis en œuvre en vue d'assurer une meilleure gestion des forêts classées et des espaces agropastoraux en minimisant des conflits. Dans cette optique, des programmes et projets sont conçus et mis en œuvre. Entre autres programmes et projets, il y a le Programme Intercommunal pour la Conservation et la Gestion des Espaces Naturels (PIC-GEN), le Programme d'Appui au Secteur du Développement Rural (PASDeR) et le Projet de Sédentarisation des Troupeaux de Ruminants au Bénin

(ProSeR). En effet, dans le cadre de la mise en œuvre du PIC-GEN financé, l'objectif visé est de renforcer durablement les écosystèmes des aires protégées de l'Alibori avec l'optimisation des bénéfices pour les populations riveraines. De façon spécifique, le programme devrait contribuer à la conservation du Parc National W et des forêts classées des territoires du département de l'Alibori par l'expérimentation d'une nouvelle approche de développement économique et de gouvernance territoriale conduite par les communautés. Dans cette entreprise, les communes, en concertation avec les acteurs locaux de développement, ont piloté activement sur leurs territoires la stratégie intercommunale de conservation des aires protégées et du Parc W. Mais pour atteindre les résultats escomptés, des actions pilotes de croissance de l'économie locale ont été menées afin de contribuer à réduire les pressions sur les écosystèmes des forêts classées et ceux du Parc W. Ces actions ont été confrontées à la résistance de certains acteurs (agriculteurs et éleveurs) et à l'indifférence d'autres acteurs (autorités communales élues et autorités coutumières). Malgré la stratégie de responsabilisation et de concertation multi-acteurs que le Service Intercommunal d'Appui-Conseil (SIAC) de l'APIDA a adopté dans le cadre de la mise en œuvre de ce projet, la synergie des interventions autour des aires protégées et de leurs territoires riverains (en partant du village au territoire intercommunal) est difficile à obtenir. Même en recensant, en valorisant les savoirs, les savoirs-faire locaux et en promouvant le genre, l'équipe du programme rencontre des difficultés dans la concrétisation des objectifs de développement qui leurs sont assignés.

Certes, dans le cadre de ce programme, des séances de diagnostic participatif ont été organisées dans les villages riverains des aires protégées de l'Alibori, comme ceux riverains à la forêt classée de l'Alibori Supérieur et à la forêt classée des Trois Rivières en vue de recueillir les aspirations profondes des populations villages et celles des éleveurs de ruminants ; mais la prise en compte de ces aspirations du territoire de Gogounou ne rime pas bien avec les objectifs dudit programme. C'est ce qui explique les comportements, attitudes et pratiques des agriculteurs et éleveurs de cette localité qui se refusent de respecter les panneaux de sensibilisation qui sont implantés aux alentours aires protégées. En conséquence, les bonnes pratiques que

l'équipe du programme cherche à leur transmettre ont été vaines. Même en identifiant et en impliquant des leaders d'éleveurs et agriculteurs aux ateliers de sensibilisation sur les enjeux de la gestion des aires protégées et de leur spécialisation dans la gestion des terroirs riverains à ces aires protégées, les éleveurs et agro-éleveurs n'ont quasiment pas manifesté d'intérêt pour leur adhésion aux objectifs du programme. Pour satisfaire les besoins de subsistance (alimentation et santé) ou pour se procurer de revenus additionnels et d'emploi, ils exploitent les Produits Forestiers Lieux (PFL) et des Produits Forestiers Non Ligneux (PFNL) sans se conformer aux dispositions réglementaires en la matière. Il en est de même de l'exploitation des espaces agro-pastoraux.

Par ailleurs, s'agissant du Programme d'Appui au Secteur du Développement Rural (PASDeR), l'objectif est d'inciter les exploitants agricoles, les éleveurs et les artisans à contribuer durablement au développement socio-économique local en vue de réduire la pauvreté ; Mais les acquis du programme sont difficilement conservés sur les territoires de l'Alibori comme celui de Gogounou.

Quant au Projet de Sédentarisation des Troupeaux de Ruminants au Bénin (ProSER), des activités sont menées en vue de contribuer à l'amélioration des productions animales et à réduire les effets pervers de la transhumance. Pour atteindre cet objectif, le Gouvernement du Bénin, dans le but d'améliorer la contribution du sous-secteur de l'élevage à la croissance économique, a initié avec l'appui de la BOAD ce Projet en vue d'inciter les éleveurs à une meilleure gestion des ressources pastorales et à une transformation des systèmes d'élevage au Bénin. Le Projet travaille pour contribuer à l'amélioration de la productivité du bétail, à la réduction des conflits liés à la transhumance, à la sécurisation des espaces pastoraux, à la création d'emplois et à la lutte contre la pauvreté. Mais, que pouvons retenir de la mise en œuvre de ce projet et des programmes implantés sur le territoire de Gogounou en vue d'améliorer le système d'élevage ?

Qu'il s'agisse du PIC-GEN, du PASDER ou du ProSER, les unités de gestion des programmes et du projet ont jugé nécessaire de faire jouer un rôle principal aux collectivités décentralisées en vue de faciliter

leur développement économique. Chaque unité de gestion a travaillé ou travaille à inciter les autorités locales de Gogounou à avoir un fort engagement politique afin de développer, avec l'appui de chaque programme ou projet, une stratégie efficace de mobilisation des acteurs de développement de leurs localités autour des actions de développement de l'élevage sur leur territoire. Mais le constat est que, sur la base du plan communal de conservation et de gestion durable de la biodiversité élaboré avec l'appui du PIC-GEN, des actions ont été menées sans résultats consistants. Même en mettant en place un cadre de concertation permanent et fonctionnel entre acteurs privés (associations des éleveurs et comités locaux de gestion des ressources naturelles) et publics (notamment les services déconcentrés de l'État et les collectivités) pour conduire le processus de développement économique local (DEL), les objectifs d'amélioration des systèmes de production des ruminants se concrétisent difficilement.

IV. Discussion

Le règlement durable des conflits liés à la transhumance pour une cohésion sociale sur le territoire de Gogounou est non seulement une préoccupation des autorités locales, mais aussi des autorités gouvernementales. Pour y parvenir, nombre d'actions sont identifiées et mises en œuvre de concert avec les agriculteurs et éleveurs depuis des décennies. Mais, malgré ces actions, on constate, la persistance des conflits entre agriculteurs et éleveurs transhumants, d'une part ; et entre les éleveurs et des agents forestiers, d'autre part. En témoigne la déclaration de l'un des responsables d'éleveurs qui dit que « *Nous sommes conscients des problèmes de plus en plus alarmants liés aux déplacements du bétail. Le type d'élevage extensif que nous pratiquons et qui est basé essentiellement sur l'exploitation des ressources naturelles ne répond plus efficacement aux problèmes d'alimentation et d'abreuvement de nos animaux* » A. B. T., Gogounou, 2022

Face à cette situation, tout en renforçant les actions qui ont été menées jusqu'alors, d'autres sont formulées et sont en cours d'exécution. Au nombre de ces actions, il y a « *la délimitation, sans oublier la sécurisation des espaces pastoraux, permettrait d'éviter les nombreuses pertes en vie humaine et les importants dégâts matériels*

enregistrés lors de la transhumance » dit un des responsables du ProSER. Mais avant ces actions, la Coopération suisse appui depuis 2012, l'Union Départementale des Opérateurs Professionnels d'Éleveurs et de Ruminants (UDOPER) de la commune de Gogounou dans la mise en œuvre des actions de réduction de la transhumance à travers la vulgarisation des techniques de fabrication des blocs multi-nutritionnels densifiés pour nourrir le bétail sur place. Cet appui est donné dans le cadre de l'exécution du Programme d'Appui au Secteur du Développement rural (PASDeR). Cependant, à la date de notre passage sur le terrain, très peu d'éleveurs fabriquent ou s'intéressent à la fabrication et l'utilisation des blocs multi-nutritionnels. Dès lors, la sédentarisation des éleveurs demeure un problème entier auquel il importe de trouver des solutions adéquates. La sédentarisation des éleveurs de ruminants est alors d'un défi majeur qu'il faut s'appliquer à relever afin de créer un climat propice aux activités économiques des populations agricoles, mais aussi et surtout pour inscrire les investissements à réaliser par le ProSeR dans la durabilité. C'est dans cette optique que les autorités locales (traditionnels et élus) sont mises à contribution dans la mise en œuvre des activités du projet. A travers le ProSER, un site de 1000 ha est en cours d'aménagement sur le terroir de Dougoulaye dans la localité de Gogounou pour servir de campement pastoral pilote. Sur ce campement, quatre-vingt-dix-huit (98) ménages d'éleveurs seront installés pour y mener leurs activités agro-pastorales ; des races locales de bovin seront améliorées ; des aires de pâturages y seront renforcées ; des fourrages y seront produits et les sous-produits agricoles et agro industriels seront valorisés ; sans oublier l'amélioration de la santé à travers les campagnes de vaccination contre la fièvre aphteuse et la dermatose nodulaire ; etc.

En s'intéressant à ces actions de sédentarisation des éleveurs sur le territoire de Gogounou, on se préoccupe également de la place de l'élevage dans les systèmes agro-pastoraux dudit territoire. Dans ces systèmes, il est difficile de séparer les activités des éleveurs de celles des agriculteurs. Ces activités se mènent non seulement dans les mêmes espaces agro-pastoraux, mais aussi, elles mettent en contact les plusieurs acteurs qui gèrent et exploitent les ressources agro-pastorales.

En planifiant et en mettant en œuvre des actions de sédentarisation des éleveurs sans les mettre en lien avec les activités d'agriculture et de protection des ressources naturelles, il en résulte une précarité desdites actions. Certes, elles sont porteuses d'espoir dans le feu de l'action, mais elles portent en elles-mêmes des germes d'éphémérisme des actions de sédentarisation ; parce qu'elles ne sont pas des actions intégrées de développement du territoire de Gogounou. En réalité, la gestion des espaces agro-pastoraux en vue de résorber les conflits liés à la pratique de l'élevage extensif n'est pas seulement une affaire de délimitation et de création des campements pastoraux. C'est surtout un problème d'intégration de toutes les activités liées à la gestion des ressources naturelles de cet espace agroécologique ; parce que le problème d'inégale accessibilité aux ressources agro-pastorales ne cesse de s'accroître au lieu de se réduire au profit de l'amélioration durable des conditions de vie des éleveurs et des agriculteurs.

Conclusion

La sédentarisation des éleveurs sur territoire de Gogounou comme d'autres territoires du département de l'Alibori est une action principale qui conditionne le développement durable de ces territoires qui peinent à rayonner économiquement et socialement. Cette localité du pays connaît des difficultés d'amélioration des systèmes élevage et d'agro-élevage qui sont jusqu'alors des sources de conflits à cause des problèmes d'accès équitable et réglementé aux ressources naturelles. Cette situation qui contraint les agriculteurs et les éleveurs à braver l'administration forestière et à enfreindre aux normes sociales et juridiques de gestion des ressources naturelles, porte préjudice à la concrétisation des objectifs de sédentarisation pour le développement durable de l'élevage sur le territoire de Gogounou. Chacun des acteurs de la sédentarisation des éleveurs des ruminants a une perception de la gestion des espaces agro-pastoraux et des profits qu'il peut en tirer pour soi-même ou pour l'État. Ces perceptions qui façonnent les attitudes et comportements de chacun des acteurs mis en jeu, déterminent les rapports qu'ils entretiennent entre eux. Ce qui conduit souvent à un repositionnement des acteurs et à la recomposition des espaces de changement social pour la quête de la sédentarisation durable des éleveurs.

REFERENCES BIBLIOGRAPHIQUES

AKPAKI A. J., 2002. *Paysans et Éleveurs Nomades du Centre et du Nord-Bénin : Conflit d'utilisation des ressources et Développement*, thèse de Doctorat, éd. Dietrich Reimen, Berlin, 509 p.

BIERSCHENK T., 1995, « *Rituels politiques et construction de l'identité ethnique des peuls au Bénin* », in FAY C. (éd.), *Identités et appartenances dans les sociétés sahéennes*, Cahiers des Sciences Humaines, 31 : 457-484.

CHABI TOKO R., 2016. *Place de l'élevage bovin dans l'économie rurale des peuls du Nord Bénin*. Thèse de doctorat, Université de Liège – Gembloux Agro-Bio Tech, Belgique, 209 p.

DJENONTIN J.A., AMIDOU M. & BACO N.M., 2002. *Diagnostic sur la gestion du troupeau : gestion des ressources pastorales dans l'Alibori et le Borgou*. In : Jamin J.Y., SEINY BOUKAR L. & FLORET C., (éds). *Savanes africaines : des espaces en mutation, des acteurs face à de nouveaux défis*. Garoua, Cameroun, Prasac, N'Djamena, Tchad, 27- 31, mai 2002. Cirad, Montpellier, 12 p.

DJENONTIN J.A., MADJIDOU O., HOUINATO M.R., Mensah G.A. & SINSIN B.A., 2014. *Le calendrier pastoral en élevage extensif dans le Nord-Est du Bénin : un outil de gestion du cheptel bovin de l'exploitation*. Sécheresse. Volume 23, Numéro 4, 261-270.

DROY I. & BIDOU J-E., 2014. *La fragilité de la sédentarisation d'une population pastorale peule au Bénin* In : *Diversité des agricultures familiales : Exister, se transformer, devenir* [en ligne]. Versailles : Éditions Quæ, 2014 (généré le 13 juin 2021). Disponible sur Internet : <<http://books.openedition.org/quae/29560>>. ISBN : 9782759230235.

DOUMA P. & De HAAN L., 1997. *Genre de vie des éleveurs*. In : De Haan L. J. (éd.). *Agriculteurs et éleveurs au Nord-Bénin. Ecologie et genres de vie*. Karthala, Paris, 67-91.

PIERRE C., 2016, « *Identités peules en mosaïque agropastorale au Bénin* », *Anthropologie & développement* [En ligne], 42-43 | 2015, mis en ligne le 01 décembre 2016, consulté le 30 avril 2019. URL : <http://journals.openedition.org/anthropodev/373> ; DOI : 10.4000/anthropodev.373.

Dépôt Légal N° : 14612 du 16/01/2023
Bibliothèque Nationale du Bénin, 1^{er} trimestre