

Représentations sociales et gestion des ressources en eau de consommation a Tokpahoungodo (commune d'Avrankou, département de l'Ouémé, Benin, Afrique de l'Ouest) in Cahiers du CBRST Cahiers du Centre Béninois de la Recherche Scientifique et Technique » N°6,, ISSN : 1840-703X, Université d'Abomey-Calavi, Bénin, 2014, pp.256-269.

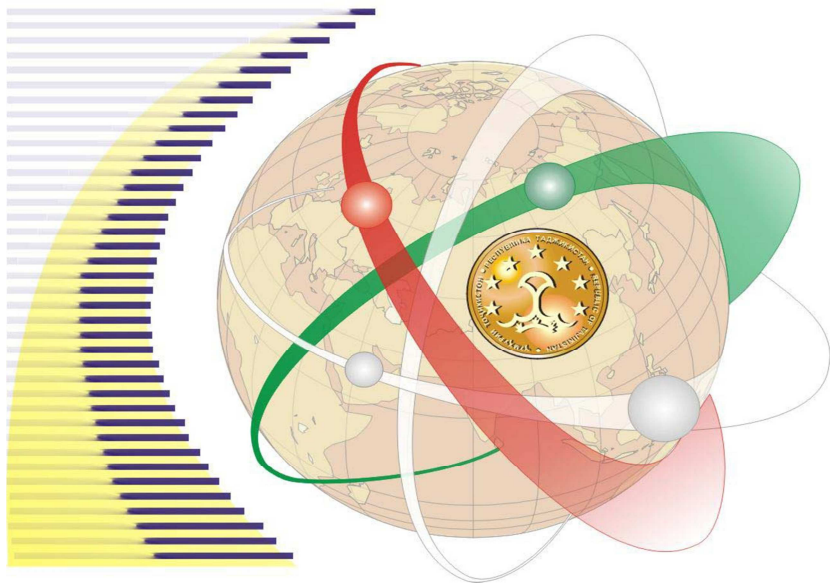


Larevuescientifique
**Les Cahiers
du CBRST**

La science au service de la société

DOSSIERS

**Société
Environnement
Développement**



03 BP 1665 Tél (229) 21 32 12 63 2132 09 77
Fax : (229) 21 32 36 71
Mail : cbrst@yahoo.fr
Site Web : <http://www.cbrst-benin.org>

Les Cahiers du CBRST

Revue scientifique semestrielle éditée par le
Centre Béninois de la Recherche Scientifique et Technique (CBRST)

Directeur de Publication

Fidèle Biaou DIMON
Directeur Général du CBRST

Rédacteur en Chef

Pr Placide CLEDJO

Conseiller Scientifique

Guy Apollinaire MENSAH
Directeur de Recherche

Comité de Lecture

Pr. Etienne DOMINGO

Pr. Madjidou OUMOROU

Pr. Armand GBANGBOTCHE

Pr. Constant HOUNDENOU

Pr. Fulgence AFOUDA

Pr. Corneille AHANHANZO

Pr. Euloge OGOUWALE

Dr. Thierry AZONHE

Dr. Ibouraima YABI

Dr. Zacharie SOHOU

Comité scientifique

Pr. Michel BOKO (Bénin)

Pr. Toussaint Yaovi TCHITCHI

Pr. Sylvain ANIGNIKIN

Pr. Taofiki KOUMAKPAYI

Pr. Joseph SAMBA KIMBATA
(Congo Brazzaville)

Pr. Tiou TCHAMIE (Togo)

Pr. Messanvi GBEASSOR

Pr. Benjamin FAYOMI (Bénin)

Pr. Michel MAKOUTODE

Pr. Michel MASSOUGBODJI

Pr. Abel AFOUDA (Bénin)

Pr. Pierre Tanga ZOUNGRANA
(Burkina Faso)

Pr. Mansourou MOUDACHIROU

Pr. Fatiou TOUKOUROU

Pr. Felix HONTINFINDE

Pr. Joel TOSSA

Pr. Brice SINSIN (Bénin)

Pr. Philippe LALEYE

Pr. Patrick A. EDORH (Bénin)

Pr. Akpovi AKOEGNINOU (Bénin)

Les Cahiers du CBRST

Editeur : CBRST

Dépôt légal 6125 du 7/6/2012

Deuxième trimestre 2012

Bibliothèque National du Bénin

ISSN : 1840-703X

03 B.P. : 1665 Cotonou, Rep. du Bénin

Tél. (229) : 21 32 12 63

Fax (229) 21 32 09 77

Portable (229) 95 95 73 32

(République du Bénin)

cbrst@yahoo.fr www.cbrst-benin.org

*Toute reproduction, même partielle de cette revue est rigoureusement interdite.
Une copie ou reproduction par quelque procédé que ce soit, photographie,
microfilm, bande magnétique, disque ou autre, constitue une contrefaçon passible
des peines prévues par la loi 84-003 du 15 mars 1984 relative à la protection du
droit d'auteur en République du Bénin.*



SOMMAIRE

- 1.Effet de l'alimentation sur la consommation d'oxygène chez *Synodontis ouemeensis* (Poisson chat, Mochokidae) élevés en bassins .1**
OSSE O. Judicaël F., ADANDEDJAN Delphine, d'ALMEIDA Arsène F., SOUDE Espoir, HOUSSOU A. Audrey, LALÈYÈ Philippe & CHIKOU Antoine
- 2.Caractérisation mécanique d'un eco-matériau : cas des BTC avec ajout de polystyrène.....14**
TOUKOUROU Akanho C. , ADJOVI LOKO Raoul S., DAVO Froeujuce M., AVAMASSE Sefiou J., BAGAN Gontrand
- 3.L'utilisation de l'anesthésique 2-phenoxyethanol sur *Chrysichthys nigrodigitatus* (lacepede, 1803)..... 32**
SOUDE Espoir, ADANDEDJAN Delphine, d'ALMEIDA Arsène F., OSSE Judicaël, HOUSSOU Audrey, CHIKOU Antoine
- 4.Effet de la variabilité climatique et des activités anthropiques sur la dynamique de l'occupation des terres à Gandafabou dans le sahel Burkinabé.....48**
OUBA Pounyala Awal, DA DAPOLA Evariste Constant et PARÉ Souleymane
- 5.Le défi éthique dans le processus de construction d'une société de développement en Afrique.....72**
DENON Barnabé
- 6.Impacts environnementaux des pratiques agricoles dans la commune d'Aplahoué au Bénin.....85**
DOSSOU Odile EPSE GUEDEGBE, QUENUM Iréné Eustache, AZONHE Boris
- 7.Les noms de plantes comme élément d'étude morphologique dans les parlers "gbe".....104**
TODJINO Gilbert
- 8.Gestion des ressources en eau et problèmes sanitaires dans la commune de Bonou.....116**
GONZALLO Germain, ZANNOU Sandé et TOHAN Wilfred



-
- 9. Gestion des déchets solides dans la ville de Lokossa.....** 138
TOHOZIN Antoine Yves, GLELE Gisèle Afiavi, YEMADJE Alda. A. S., GBETO Norbert
- 10. Conséquences socio-sanitaires de la croissance démographique dans la commune Abomey-Calavi.....**154
BONI Gratien ; TCHAOU A. Gabin ; JOHNSON R. Christian
- 11. Déterminants sociaux de la crise de la main d'œuvre domestique a Cotonou**176
OUASSA KOUARO¹ Monique ; ODUNLAMI² Amédée ; TASSO³ Florent Boni
- 12. Les représentations socioculturelles des menstrues dans la communauté Koura d'Aledjo au Bénin.....**194
TAKPE Auguste K. ; AZALOU TINGBE Emilia
- 13. Jeux d'acteurs dans la gestion de l'aire classée de Ouénou- Bénou au Borgou (Bénin).....**210
MONRA BENON Abdoulaye ; AGOSSOU Christian ; NOUHOUAYI Albert Jovité
- 14. Avantages générés et risques encourus de l'activité de concassage de granite dans la partie centrale du Bénin.....**237
GOMEZ COAMI Anèsque
- 15. Représentations sociales et gestion des ressources en eau de consommation à Tɔkpahoungodo (commune d'Avrankou, département de l'ouémé, Bénin, Afrique de l'ouest).....**256
HEDIBLE Sidonie Clarisse, OUASSA Monique, BABADJIDE Charles, VISSIN Expédit, BOKO Michel
- 16. Les déviances psychosociales à l'adolescence : quelle responsabilité pour la cellule familiale ?.....**270
DOSSA Bernardin M., FIOSSI KPADONOU Emilie
- 17. Impact de la mammographie sur la numération formule sanguine des femmes au centre autonome de radiologie de l'université d'Abomey-Calavi.....**287
DOSSOU Julien, BONI Lysiane, FLATIN Bertille, ZINSOU Boniface



- 18. L'approche par compétence au Bénin : difficultés d'application et perspectives en didactique du français.....297**
GBAGUIDI Julien Koffi
- 19. Analyse de l'évolution de l'espace urbain de la ville de Parakou à partir des méthodes d'observation de la terre : enjeux et perspectives.....309**
Jean Bosco K. VODOUNOU, Marc LOINTIER
- 20. Domestication de *Cardiosoma armatum* élevé en captivité au Bénin.....331**
Edea O. G.; HINVI L. C.; GBANGBOCHÉ A. B.; AZANDO E. V.; MENSAH G. A.
- 21. Dynamique urbaine et santé : la morbidité diarrhéique des enfants de moins de 5 ans à Cotonou.....348**
AZALOU TINGBE Fanès B.V.,



REPRESENTATIONS SOCIALES ET GESTION DES RESSOURCES EN EAU DE CONSOMMATION A TOKPAHOUNGODO (COMMUNE D'AVRANKOU, DEPARTEMENT DE L'OUEME, BENIN, AFRIQUE DE L'OUEST)

HEDIBLE Sidonie Clarisse^{1, 2 et 3}, **OUASSA Monique**¹ ;
BABADJIDE Charles¹, **VISSIN Expédit**^{2 et 4}, **BOKO Michel**^{2, 3}
et 4

1- Département de Sociologie-Anthropologie ;

2- Laboratoire Pierre PAGNEY : Climat, Eau, Ecosystème et Développement (LACEEDE) 03BP 1122 Cotonou 03.

3-Centre Inter Facultaire de Formation et de Recherche en Environnement pour un Développement Durable (CIFRED).

4- Département de géographie E-mail : shedible@yahoo.fr ;
kouaro@yahoo.fr ; charlesbab@yahoo.fr ; exlaure@yahoo.fr ;
mboko47@yahoo.fr

RESUME

Malgré les nombreux efforts pour l'atteinte des Objectifs du Millénaire pour le Développement (OMD), des problèmes liés à l'approvisionnement en eau potable de consommation subsistent encore à Tokpahoungodo dans la commune d'Avrankou. L'objectif visé est d'analyser les représentations sociales et la gestion faites des ressources en eau de consommation à Tokpahoungodo dans la commune d'Avrankou. La nature de l'étude étant qualitative, la méthode d'échantillonnage est celle non probabiliste par boule de neige. Les techniques de collecte de données sont celles par entretien semi-directif et par observation participante avec comme outils appropriés respectivement le guide d'entretien et la grille d'observation. Le groupe cible est composé des sages, des jeunes et des chefs religieux. Il importe de signaler que l'eau, source de vie, joue un rôle capital dans la consommation, l'alimentation, la paix, la cohésion sociale et la conservation de l'identité au sein de la communauté de Tokpahoungodo. Les représentations sociales et la gestion faites de l'eau sont fondées sur des croyances et coutumes des populations. Cependant, beaucoup d'efforts restent donc à



fournir pour atteindre les Objectifs du Millénaire pour le Développement (OMD) sur le plan de l'eau, hygiène et assainissement.

Mots clés : *Représentations sociales, gestion des ressources en eau, Hygiène et assainissement, commune d'Avrankou, Afrique de l'Ouest*

ABSTRACT

Despite many efforts to achieve the Millennium Development Goals (MDGs), problems related to drinking water consumption still exist in Avrankou municipality. Indeed, the objective is to study social representations and management of water resources made consumer Tɔkpahoungodo. The nature of the study is qualitative; the sampling method is not by probabilistic snowball. The techniques of data collection are those semi-structured interview and participant observation with appropriate tools respectively as the interview guide and observation checklist. The target group is composed of elders, young and religious leaders. It is important to note that water, source of life, plays a key role in consumption, power, peace, social cohesion and the preservation of the identity within the community Tɔkpahoungodo. Social representations and management of water made are based on the beliefs and customs of the people. However, many efforts are therefore required to attain the Millennium Development Goals (MDGs) in terms of water and sanitation.

Keywords: *Social representations, management of water, hygiene and sanitation, Avrankou municipality, West Africa*

1 - INTRODUCTION

A travers le chapitre sept (07) des Objectifs du Millénaire pour le Développement (OMD) qui consiste à assurer un environnement durable à toute la population mondiale, les Nations Unies se sont engagées à réduire de moitié, d'ici 2015, le pourcentage de la population n'ayant pas accès de façon durable à un approvisionnement en eau potable et à des services d'assainissement

de base (ONU, 2005). Le Bénin recèle d'importantes ressources hydriques tant en ce qui concerne les eaux de surface que celles souterraines renouvelables. Cependant, l'eau n'est toujours pas disponible en quantité et en qualité. Dans les zones rurales, certains acteurs sociaux continuent de consommer l'eau des rivières et marigots. Ces comportements sont non seulement dus à l'insuffisance des ouvrages hydrauliques, mais également aux représentations sociales liées à ces ressources en eau (Totin et al 2006). La présente recherche porte sur le cours d'eau dénommé "Tɔkpahoungodo" qui porte le nom du village. Malgré l'existence des puits creusés et les politiques d'adduction d'eau potable menées en faveur de cette communauté de Tɔkpahoungodo, certains continuent de consommer l'eau de rivière. Quelles sont les raisons qui les motivent à continuer de consommer l'eau de la rivière ? Il s'agit donc d'étudier les représentations sociales et la gestion des ressources en eau de consommation à Tɔkpahoungodo ; car selon Brink et al (2006), *"les processus de sacralisation et d'absolutisation montrent à quel point les peuples concernés sont imprégnés et ont la crainte du sacré qui est la vie autour de laquelle s'organisent les quatre éléments fondamentaux de l'environnement que sont le feu, l'air, l'eau et la terre"*.

La présentation et l'analyse des résultats de l'étude découleront d'une démarche méthodologique qui prendra en compte les données et méthodes de l'étude.

2- CADRE D'ETUDE

La commune d'Avrankou (figure1) est localisée dans le département de l'Ouémé au sud-est du Bénin et couvre une superficie de 78 km². Traversée par un cours d'eau qui occupe 16 km² de cette superficie totale, elle est limitée au nord par la commune de Sakété, au sud par les communes d'Adjarra et de Porto-Novo, à l'est par la commune d'Ifangni et la République fédérale du Nigéria, à l'ouest par la commune d'Akpro-Misséré. Elle compte une cinquantaine de villages dont Tɔkpahoungodo (PDC, 2009) qui est le cadre d'étude. Il se situe dans l'arrondissement d'Atchoukpa et est limité au nord par le village de Vodémou, au sud par le village de Tchoukou à l'est par le cours d'eau et à l'ouest par Ouindodji. La population de

Tɔkpahoungodo compte environs 1000 habitants (INSAE/RGPH3, 2002).

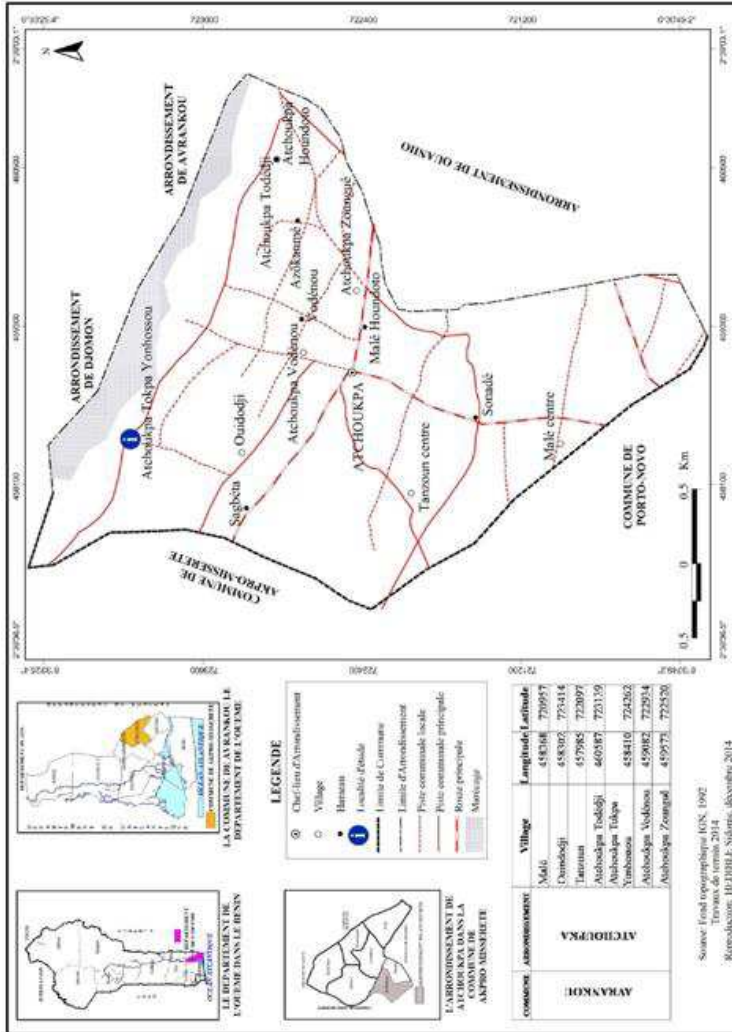


Figure 1 : Localisation du secteur d'étude



De son nom authentique, Tɔkpa-houningodo : Tɔkpa qui veut dire près de la rivière et houningodo qui veut dire derrière l'arbre hountin, les premiers habitants furent respectivement : BOKɔNON-TCHINAN venant de Kpoyi-Egue, DOKPAGO venant de Zoungodo à Akɔnanbɔɛ et deux AHOVI (WATCHINO) qui sont des descendants de Tè-Agbanlin. Parmi les descendants de AHOVI WATCHINO, YONHOSSOU est le premier chef de village de Tɔkpa-houningodo. Ce village a pris le nom : " Tɔkpahoungodo", puis a pris un second nom : Tɔkpa-yonhosou au temps du chef de village, parce que les gens se servaient de son nom pour désigner le village en disant : « je vais chez Yonhosou près de la rivière ».

2 - DONNEES ET METHODES

La présente étude se fonde sur une approche essentiellement qualitative, en ce sens que le but poursuivi n'est pas de quantifier ni de mesurer l'ampleur du travail. Elle s'intéresse plutôt à l'étude des représentations sociales et à la gestion des ressources en eau de consommation afin de comprendre la résistance à l'utilisation de l'eau de forages et la gestion endogène des ressources en eau. La méthode d'échantillonnage utilisée est exclusivement non probabiliste avec la technique de boule de neige ; La méthode de signifiante des cas a permis de retenir certains informateurs clés. Ces derniers ont permis d'identifier d'autres informateurs dans le secteur d'étude. L'investigation des enquêtés s'est opérée de façon déductive jusqu'à un seuil de saturation par catégorie d'acteurs. Ainsi, au cours de la recherche, dix sept personnes ressources ont été interrogées et sont réparties comme suit :

- sept (07) sages ;
- Trois (03) religieux ;
- sept (07) jeunes.

Il s'agit de personnalités (sages et religieux) repérées qui ont une influence sur les plans social, culturel et religieux de par leur statut, leur âge et leurs expériences dans le cadre précis de cette étude ; l'accent a été mis sur les jeunes pour connaître leurs perceptions en ce qui concerne la gestion des ressources en eau dans la localité.



Les techniques utilisées sont l'entretien et l'observation. A cet effet, les outils élaborés pour la collecte des données sont le guide d'entretien et la grille d'observation.

L'entretien réalisé a permis de s'imprégner et de discuter d'une part des représentations sociales et d'autre part, de la gestion des ressources en eau de consommation à Tɔkpahoungodo. L'observation directe au cours de la visite des lieux a permis de constater l'utilisation effective de l'eau de Tɔkpahoungodo à toutes fins utiles. Les données qualitatives issues des entretiens ont été enregistrées sur des bandes magnétiques et transcrites par la suite, sur papiers et ont servi de support à l'analyse des résultats, suite à un regroupement thématique sous forme de verbatim.

La théorie du fonctionnalisme universel de Bronislaw Malinowski puis le culturalisme de Ralf Linton et Abram Kardiner sont pris en compte pour analyser les résultats obtenus. Ces données et méthodes ont permis d'aboutir aux résultats suivants.

3-RESULTATS ET DISCUSSION

L'accent est mis sur l'usage de l'eau, les représentations sociales dans le secteur d'étude, puis l'hygiène et l'assainissement d'une part et sur la discussion d'autre part.

3-1-Usage de l'eau et représentations sociales à Tɔkpahoungodo

Le village Tɔkpahoungodo côtoie une longue rivière dénommée "Tɔkpahoungodo" qui sert de source d'approvisionnement en eau pour les habitants. Tout au long de cette rivière, quelques acteurs ont choisi chacun leur point d'approvisionnement qui porte leur nom. Il s'agit de :

- Bokɔnon-Tɔkpa
- Koukpo-Tɔkpa
- Zin-Tɔkpa ou Monnou-Tɔkpa
- Koussɛnoudo-Tɔkpa

L'étude portera de façon spécifique sur Bokɔnon-Tɔkpa et Koukpo-Tɔkpa parce que la sacralisation de leur eau se fait beaucoup plus ressentir.

➤ **Bokɔnon-Tɔkpa**

Selon les propos des enquêtés, *“il existe à Bokɔnon-Tɔkpa une divinité qui se trouve au fond de la rivière à dix mètres environs, que les habitants vénèrent à travers des cérémonies qu'ils organisent chaque année. L'un des fondateurs de Tɔkpahoungodo, le nommé Bokɔnon Tchinan fait également de façon particulière, des rituels au niveau de ce point d'eau et toutes ces cérémonies portent une connotation rituelle”*. Pour ne pas porter préjudice à la valeur sacrée de ce point d'eau, il est défendu aux femmes en menstruation de mener leurs activités quotidiennes aux abords immédiats de ce point d'eau. A l'ère de l'apparition des différentes confessions religieuses dans le village, les habitants considèrent Bokɔnon-Tɔkpa comme la chasse-gardée des adeptes de vodoun et des prêtres de temples “Hounons” où la population en dehors des femmes en menstruation, peut se baigner pour trouver satisfaction (photo1).



Photo 1 : Point d'eau Bokɔnon Tɔkpa
Prise de vue : Hédiblè, Mars 2013

➤ **Koukpo-Tɔkpa**

Contrairement à Bokɔnon-Tɔkpa, Koukpo-Tɔkpa est ouvert aux profanes. Cette eau, comme celle de tous les autres points d'eau, est rattachée à des représentations sociales. Selon la perception populaire *"cette source naturelle est fraîche et rafraîchit mieux le corps en lui transmettant des énergies naturelles pouvant permettre de lutter contre les maladies"* (photo 2).



Photo 2 : Point d'eau Koukpo-Tɔkpa
Prise de vue : Hédiblè, Mars 2013

Par ailleurs, la sacralisation de cette eau se fait beaucoup plus ressentir lorsque les habitants pensent *"qu'elle dispose des vertus thérapeutiques"* et que *"la tisane préparée avec cette eau, possède une vertu particulière"*. Considérant ces représentations sociales, l'eau n'est plus une simple ressource naturelle, mais, elle prend un ancrage philosophique et confirme la conception de l'interaction entre l'homme et son environnement. Néanmoins, les représentations sociales d'autrefois se heurtent aujourd'hui à des réalités sociales, politiques, religieuses, et économiques. Cela se traduit par le comportement de certains habitants qui n'accordent pas d'importance aux rituels. Malgré cette négligence des valeurs endogènes par certains, le caractère sacré de ce point d'eau est conservé par quelques acteurs sociaux bien que des ouvrages

hydrauliques soient à leur disposition. Il existe donc une relation entre l'utilisation des ressources en eau et les représentations sociales que les acteurs sociaux en font.

Toute la population consommait l'eau de cette rivière. Ils se servaient de cette eau pour satisfaire toute sorte de besoins en eau. Dokpago, un guérisseur du village se sert de cette même eau pour préparer les tisanes. Pour éviter des handicaps, Koukpo a donc creusé un point d'eau dénommé "Avoundoé" au bord de cette rivière.

➤ **Avoundoé**

Pour éviter des handicaps, Koukpo a donc creusé un point d'eau dénommé "Avoundoé" au bord de la rivière appelée Koukpo-Tɔkpa, parce qu'il ne connaît pas l'état de tous ceux qui viennent se baigner dans la rivière car les menstruations constituent un sérieux handicap pour le bon fonctionnement des tisanes. Son arrière-petit-fils Adantchédé lui a emboîté les pas en entretenant cet espace. Ce qui fait que cette rivière possède deux noms : "Koukpo-Tɔkpa" et "Adantchédé-Tɔkpa" (photo 3 et 4)



Photo 3 : Point d'eau Avoundoé vu de face
Prise de vue Hédiblé mars 2013



Photo 4 : Point d'eau Avoundoé Aménagé
Prise de vue : Hédibè mars 2013

Selon les propos des enquêtés, *“l'eau de Avoundoé est une eau qui attire par sa fraîcheur car plusieurs jarres ont été superposées dans ce trou. Cette eau est utilisée pour toutes les activités : lessive, vaisselle et sert également d'eau de consommation etc.”* Ils en font usage pour leur divinité : *Sakpata, Dan, Tchango, Doudoua, Oké, Otchan etc. Cette eau est sacrée, elle est utilisée également par les thérapeutes d'autres localités proches ou lointaines telles que Danto Elle est utilisée dans la constitution des tisanes en vue de la guérison.. Les chrétiens de l'Eglise du christianisme céleste en utilisent également pour les cas de délivrance”*

Mais qu'en est-il de l'hygiène et assainissement autour de ce point d'eau ?

3-2- Hygiène et assainissement autour du point d'eau 'Avoundoé'

C'est en vue d'une gestion efficace de ce point d'eau creusé par Koukpo que Adantchédé son arrière petit fils assure son entretien en construisant des barrières tout autour pour éviter toutes formes de pollution. Dans cette même optique, le lieu est régulièrement débarrassé et balayé. En période de pluie, pour éviter que l'eau de ruissellement



envahisse le Avoundoé, une canalisation a été faite pour diriger les eaux de ruissellement vers la rivière.

De nos jours, les usagers essayent d'éviter certains comportements qui pourront aller dans le sens de la pollution de cette source. Il s'agit de :

- ✓ La défécation et de l'évacuation de l'urine aux abords immédiats du point d'eau ;
- ✓ le bain non loin du point d'eau ;
- ✓ la lessive à proximité de ce point etc.

Lors des enquêtes de terrain, les femmes font la lessive à un lieu bien éloigné du point.

Aussi, pour une sécurisation plus efficiente des lieux, des piquets aux bouts desquels sont attachées des feuilles de raphia tressées sont-elles fixés pour délimiter le champ de ce point d'eau.

3-3- Discussion

L'étude portant sur les représentations sociales et les modes de gestion des ressources en eau de consommation mérite une analyse. Dans cette perspective, l'analyse s'articulera autour de deux volets. En premier lieu, la théorie fonctionnaliste permettra d'étudier les réciprocitys entre représentations sociales, l'environnement physique et la communauté de Tɔkpahoungodo liés à la consommation de l'eau de ce point. En second lieu, l'accent sera mis sur les représentations sociales dans une perspective culturaliste pour aboutir à la gestion que la population fait de cette ressource.

En effet, le premier postulat du fonctionnalisme de Bronislaw Malinowski permettra de donner une lumière sur le rapport environnement-social de Tɔkpahoungodo. Ce postulat du fonctionnalisme universel stipule que dans la société, tout à un sens ou une fonction, qu'il s'agisse des rites, des traditions, des usages. En s'inscrivant dans le cadre de l'étude, il est évident que l'eau de consommation à Tɔkpahoungodo assure une fonction capitale en ce qui concerne l'alimentation, la cohésion sociale, la paix et la conservation de leur identité.



Par rapport à l'alimentation, la communauté use de cette ressource pour couvrir ses besoins. Quant à la cohésion sociale, les rituels annuels et manifestations de vénération et de sacralisation constituent un creuset de retrouvaille où tous les fils et filles du village se retrouvent pour honorer l'eau. L'eau dans ces conditions n'est plus une simple ressource naturelle dont la communauté fait usage, mais devient un élément dont dépendent le fonctionnement et la cohésion sociale de ce milieu. Elle se retrouve au carrefour de la paix communautaire car selon les propos d'un enquêté, *“l'eau est utilisée lors des rituels pour réactiver le climat social”*. Autour de ces représentations de la communauté de Tɔ̀kpahoungodo il y a une conservation des valeurs identitaires de cette communauté. La consommation de l'eau a donc trait à l'image, aux croyances, aux valeurs et aux systèmes sociaux. En comparaison aux travaux de PHI/UNESCO (1999), de TOTIN et al., (2006) et de TONOU (2013) l'eau joue un rôle important sur le plan culturel.

C'est la culture qui forge donc la personnalité de base des acteurs sociaux et détermine leur conduite. La représentation que font les acteurs de Tɔ̀kpahoungodo, à propos de ce point d'eau, part de leur culture d'autant plus que la représentation constitue une forme d'expression sociale et culturelle. Toujours dans le même sens, JODELET (1989), affirme que *“les représentations (...) nous guident dans la façon de nommer et de définir ensemble les différents aspects de notre réalité de tous les jours, dans la façon de les interpréter, de statuer sur eux et, le cas échéant, de prendre une position à leur égard et la défendre”*.

En effet la consommation de l'eau de cette rivière est liée à leurs représentations. Ceci s'explique par ces propos de l'un des enquêtés : *“Gb etɔ̀ man non klɔ̀ siin; siin wɛ non klɔ̀ gbɛtɔ̀”*, qui peuvent être traduit de la manière suivante : *“ce n'est pas l'homme qui purifie l'eau ; mais c'est l'eau qui purifie l'homme”*. Ils affirment également que *“c'est cette eau leurs aïeux ont bue toute leur vie sans aucune conséquence remarquable”*. Quand bien même cette eau pourrait être contaminée sur les plans bactériologique et physico-chimique à cause, entre autres, des objets qui y sont jetés, c'est cette représentation qui oriente les membres de cette société. Cette



communauté considère l'eau de cette rivière comme quelque chose de sacrée car dit-elle, il existe de puits et rivières dont les femmes en menstruation ne doivent pas s'approcher sous peine de sanctions. Guidée par ces représentations, cette communauté n'a pas négligé l'entretien de ce point d'eau, mais délaisse les ouvrages modernes au profit de ces points d'eau tels que les rivières, les marigots etc.

4 - CONCLUSION

La présente étude a permis de comprendre et d'analyser les représentations sociales et la gestion faite des ressources en eau dans le secteur d'étude.

Des représentations sociales sont liées à des points d'eau tels que marigots et rivières etc. Ce qui oblige la population à abandonner les points d'eau modernes pour s'approvisionner en eau de rivière. Aussi, l'eau, surtout celle de cette rivière, joue t-elle un rôle capital dans la cohésion sociale, l'alimentation, la paix et la conservation de l'identité au sein de la communauté de Tɔkpahoungodo. Des dispositions pratiques ont été instaurées par les acteurs pour une gestion efficiente de ce point d'eau.

La meilleure connaissance des aspects culturels et cultuels de la relation homme -eau sont des approches d'une gestion intégrée des ressources en eau.

5 - REFERENCES

- 1- **BOKO H. N. K. (2003)** : Savoir religieux et gestion de l'environnement : cas de la commune de Ouidah ; Mémoire de Maîtrise ; UAC/FLASH/ DPSA ; 143 p.
- 2- **BRINK T. A. (2006)** : Pratiques religieuses et gestion des ressources naturelles : cas du vodun à Avlékété et Djègbadji dans la commune de Ouidah ; rapport de stage /CIFRED; Décembre 2006 ; 62 pages+ annexes
- 3- **<http://www.un.org/french/waterforlifedecade/ faqs.html>**
- 4- **INSAE/ RGP3 (2002)** : Conditions d'habitation et ménages ; Cotonou, 513 p.



- 5- **JODELET D. (1989)** : Les Représentations sociales : un domaine en expansion ; Paris ; PUF ; 31p.
- 6- **ONU (2005)** : L'eau source de vie, 2005-2015.internet.
- 7- **PERARD J. BOKO M. (1992)** : "Eau et société en pays fon" : in L'eau, mythes et réalités ; p 66.
- 8- **PHI/UNESCO (1999)** : Eau et culture. Internet.
- 9- **PDC 2006-2009** : Plan de Développement Communal (PDC), Avrankou 2006-2009
- 10- **SIX M. (1998)** : Croyances traditionnelles et gestion de l'espace dans la sous-préfecture d'Allada ; Mémoire de Maîtrise de géographie ; Université d'Abomey-Calavi; 132 pages.
- 11- **TONOU T. (2013)** : Déterminants socio-économiques de la rareté de l'eau de boisson dans la commune de Za-kpota ; Mémoire de DEA ; UAC/FLASH/EDP ; 105 p.
- 12- **TOTIN H. HEDIBLE S.C. BOKO M. (2006)** : Anthropologie sociale et connaissances endogènes de la gestion des ressources en eau dans le bas delta de l'Ouémé (Bénin, Afrique de l'Ouest). In Revue Scientifique Semestrielle éditée par LECREDE/FLASH/UAC, N°1 mars, pp 21-31.