

N°14, vol.2
2021

ReSciLac

Revue Pluridisciplinaire

ISSN : 1840-8001

2^{ème} semestre 2021
(Décembre 2021, vol.2)

Université d'Abomey-Calavi
©LASODYLA-REYO, 2021

Indexation : Worldcat, Stanford Libraries, Penn Libraries, Zeitschriften DatenBank

Preuve de l'indexation

- <http://www.worldcat.org/title/rescilac-revue-des-sciences-du-langage-et-da-la-communication/oclc/957341200>
- <https://searchworks.stanford.edu/view/11844535>

Université d'Abomey-Calavi
Faculté des Lettres, Langues, Arts et Communication
LASODYLA-REYO / UAC – 202I

ReSciLaC N°14, vol.2
Revue pluridisciplinaire

2^{ème} semestre 202I (décembre), vol.2

Directeur de publication

Prof. Akanni Mamoud IGUE (Université d'Abomey-Calavi, Bénin)

Rédacteur en Chef

Prof. Aimé Dafon SEGLA (Université d'Abomey-Calavi, Bénin)

Comité de rédaction

Dr (MC) Moufoutaou ADJERAN (Université d'Abomey-Calavi, Bénin)

Dr (MA) Guillaume CHOGOLOU (Université d'Abomey-Calavi, Bénin)

Comité scientifique et de lecture

Prof. Aimé Dafon SEGLA (CNRS, Université d'Abomey-Calavi, Bénin)

Prof. Akanni M. IGUE (Université d'Abomey-Calavi, Bénin)

Prof. Blaise DJIHOUESSI (Université d'Abomey-Calavi, Bénin)

Prof. Céline PEIGNE (INALCO, Paris)

Prof. Christophe H. B. CAPO (Université d'Abomey-Calavi, Bénin)

Prof. Flavien GBETO (Université d'Abomey-Calavi, Bénin)

Prof. Pascal O. TOSSOU (Université d'Abomey-Calavi)

Prof. Gratien Gualbert ATINDOGBE (Buea, Cameroun)

Prof. Jean Euloge GBAGUIDI (Université d'Abomey-Calavi, Bénin)

Prof. Kofi SAMBIENI (Université d'Abomey-Calavi, Bénin)

Prof. Laré KANTCHOA (Université de Kara, Togo)

Prof. Maxime da CRUZ (Université d'Abomey-Calavi, Bénin)

Prof. Tchaa PALI (Université de Kara, Togo)

Prof. Romuald TCHIBOZO (Université d'Abomey-Calavi, Bénin)

Dr (MC) Djoko Luis Stéphane KOUADIO (Université Félix Houphouët-Boigny, Côte d'Ivoire)

Dr (MC) Innocent Sourou KOUTCHADE (Université d'Abomey-Calavi, Bénin)

Dr Michael AKINPELU (Université de Regina, Canada)

Dr Erienne K. Iwikotan (Université d'Abomey-Calavi, Bénin)

Dr Dame NDAO (Université Cheikh Anta Diop, Sénégal)

Adresse

Laboratoire de Sociolinguistique, Dynamique des Langues et Recherche en Yoruba
(LASODYLA-REYO)

Université d'Abomey-Calavi.

laboratoiresociolinguistique@yahoo.fr

Site : <https://lasodyla.uac.bj>

Consignes aux auteurs

Modalités de soumission

Les articles doivent être envoyés au directeur de publication à l'adresse suivante : laboratoiresociolinguistique@yahoo.fr

Chaque proposition est évaluée par deux instructeurs anonymes dans un délai d'un mois (les propositions sont anonymées pour la relecture). Un article proposé pourra être refusé, accepté sous réserve de modifications, accepté tel quel. Les articles peuvent être rédigés en français, en anglais, en allemand, en espagnol et en yoruba.

Ils doivent comporter un résumé de 20 lignes maximum en français et en anglais, ainsi que 5 mots-clés en français et en anglais. Le nombre de pages ou de caractères d'un article n'est pas limité. En revanche, un minimum de 8 pages est requis.

Présentation des contributions

Mise en page :

Format A4 ; Marges = 2,5 cm (haut, bas, droite, gauche) ; Reliure = 0 cm ; Style normal (pour le corps de texte) : Police Centaur14 points, sans couleurs, sans attributs (gras et italiques sont acceptés pour des mises en relief) ; paragraphe justifié, pas de retrait, pas d'espacement, interligne simple.

Titre de l'article : Police Centaur14 points, sans couleurs, majuscules, gras ; paragraphe centré, pas de retrait, espacement après = 18 points, pas de retrait de première ligne, interligne simple.

Titre 1 : Police Centaur14 points, sans couleurs, gras ; paragraphe gauche, espacement avant = 18 points, espacement après = 12 points, pas de retrait, pas de retrait de première ligne, interligne simple.

Titre 2 : Police Centaur12 points, sans couleurs, gras ; paragraphe gauche, espacement avant = 12 points, espacement après = 6 points, pas de retrait, pas de retrait de première ligne, interligne simple.

Titre 3 : Police Centaur12 points, sans couleurs, italiques ; paragraphe gauche, espacement avant = 12 points, espacement après = 3 points, pas de retrait, interligne simple.

Notes : notes de bas de page, numérotation continue, 1...2...3... ; Police Centaur10 points, sans couleurs, sans attributs (gras et italiques sont acceptés pour des mises en relief) ; paragraphe justifié, pas de retrait, pas d'espacement, pas de retrait de première ligne, interligne simple.

Références bibliographiques : Police Centaur 14 points; paragraphe justifié, pas d'espacement, interligne simple. Retrait d'une tabulation à partir du début de la deuxième ligne de chaque référence.

Exemples :

Blakemore, D. 1992. *Understanding Utterances*. Oxford : Blackwell Publishers.

Braconnier, C. 1993. Quelques aspects du passif mandingue dans saversion d'Odiène. *Linguistique Africaine* 10 : 29-64.

Casali, R. 2008. ATR harmony in African languages. *Language and Linguistics Compass* 2/3 : 496–549.

De Korne, H. 2007. The pedagogical potential of multimedia dictionaries. Lessons from a community dictionary project. The 14th annual stabilizing indigenous language symposium in Michigan on 1-3 June 2007. Consulté le 1er février 2012 sur <http://jan.ucc.nau.edu/~jar/ILR/ILR-II.pdf>.

Présentation

ReSciLaC (Revue des Sciences du Langage et de la Communication) est une revue du Laboratoire de Sociolinguistique, Dynamique des Langues et Recherche en Yoruba (LASODYLA-REYO) de l'Université d'Abomey-Calavi (UAC). ReSciLaC est une revue pluridisciplinaire qui accueille des contributions abordant un grand nombre de champs d'études des sciences humaines et sociales.

ReSciLaC permet de faire la diffusion de travaux de jeunes chercheurs ou de chercheurs confirmés en sociolinguistique, en linguistique, en didactique des langues, en communication, en littérature, en philosophie du langage, en sciences de l'éducation, en sociologie, en histoire des sciences et techniques, en histoire de l'art, etc.

L'objectif de ReSciLaC est d'encourager des discussions scientifiques et théoriques les plus larges possibles portant aussi bien sur les sciences humaines, les sciences sociales que sur l'éthique et la déontologie.

Ethique et authenticité

Pour lutter contre le plagiat, nous utilisons l'application en ligne **Grammarly – plagiarism-checker** pour vérifier les contenus des articles publiés. Un code QR pour la revue. Ce code QR personnalisé contribue au renforcement de la sécurisation et de l'authentification des articles.

SOMMAIRE

1. LES COMPOSÉS HYBRIDES ET DÉNOMINATION DES ENTREPRISES AU NIGER : ANALYSE MORPHOLOGIQUE ET IMPLICATIONS SÉMANTIQUES, **Hamadou DAOUDA**.....1-8
2. ÉTUDE MORPHOSYNTAXIQUE DE LA CONSTRUCTION POSSESSIVE ATTRIBUTIVE EN DADJRIWALE, **Damanan Joachim N'DRE**.....9-25
3. L'ESSENCE D'UNE ÉDUCATION SOCIALE DANS LE THÉÂTRE DE MAURICE BANDAMAN, **Koudou David DAKOURY et Tchoman François ASSEKA**.....26-41
4. MÉMOIRE DE LANGUES, LANGUES DE MÉMOIRE : LE WAGADU CONTÉ PAR DANI KOUYATÉ, **Fatou Ghislaine SANOU**.....42-53
5. ANALYSE DES PRATIQUES DE L'ASSOCIATION DES FEMMES ALPHABÉTISEURS DE COTONOU (AFAC). PERSPECTIVES D'AMÉLIORATION, **Bernard HOUTECHENOU, Hounsa Paul AIKPO, Séraphin WEKO, Aude HOUSSOU**.....54-69
6. USING E-LEARNING TO ENHANCE EFL LEARNERS' ACADEMIC PERFORMANCES IN THE CONTEXT OF COVID-19 HEALTH CRISIS IN BENIN, **Ulrich Orlando Sèna HINDEME**70-82
7. EXPLORING THE ROLES OF CRITICAL THINKING SKILLS TEACHING IN THE PROCESS OF EFL LEARNING IN BENINESE SECONDARY SCHOOLS, **Pédro Marius EGOUNLETI**.....83-101
8. THE INFLUENCE OF REMEDIAL TEACHING ON EFL STUDENTS' LEARNING PERFORMANCE : AN UNIVERSITY-BASED STUDY IN BENIN, **Arlette J. Viviane HOUNHANOU**.....102-116
9. DIE KOLONIE ALS KONKURRENZFELD IN UWE TIMMS ROMAN *MORENGA*, **Kuessi Marius SOHOUE**.....117-126
10. LA VALEUR EDUCATIVE DU JEU TRADITIONNEL « ADJI » PAR LES PREADOLESCENTS DE DEKPO DANS LA COMMUNE D'APLAHOUE AU BENIN, **Guillaume Abiodoun CHOGOLOU ODOUWO**.....127-143

LA VALEUR EDUCATIVE DU JEU TRADITIONNEL « ADJI » PAR LES PREADOLESCENTS DE DEKPO DANS LA COMMUNE D'APLAHOUE AU BENIN

Guillaume Abiodoun CHOGOLOU ODOUWO
Université d'Abomey-Calavi
gchogolou@yahoo.fr

Résumé

Constatant au Bénin l'engouement des préadolescents pour la pratique du jeu traditionnel « adji » dans certaines localités rurales de la commune d'Aplahoué, on s'interroge sur sa valeur éducative. L'objectif général est donc d'analyser la valeur éducative de la pratique du jeu traditionnel « adji » par les préadolescents de Dékpo dans la commune d'Aplahoué. Cette recherche est mixte avec les techniques d'échantillonnage raisonnée et aléatoire. Les techniques de collecte de données utilisées sont : la recherche documentaire, les entretiens semi-directifs et les observations directes avec leurs outils correspondants. La collecte des données s'est faite auprès de 50 enquêtés. Les données obtenues ont été traitées et analysées selon le modèle socioconstructiviste. Il ressort des résultats de cette recherche que la valeur éducative de la pratique en famille du jeu traditionnel « adji » tient au fait qu'il développe les aptitudes intellectuelles en Mathématiques et permet le rapprochement entre préadolescents et parents. Toutefois, les conditions de sa vulgarisation restent à parfaire pour une approche éducationnelle béninoise en adéquation avec les réalités socioéconomiques et culturelles.

Mots-clés : *éducation, jeu traditionnel « Adji » adolescents, Aplahoué, Bénin*

Abstract

Noting in Benin the enthusiasm of preadolescents for the practice of the traditional "adji" game in certain rural areas of the commune of Aplahoué, one wonders about its educational value. The general objective is also to analyze the educational value of the practice of traditional "adji" play by the preadolescents of Dekpo in the commune of Aplahoué. This research is mixed with reasoned and random sampling techniques. The data collection techniques used is: documentary research, semi-structured interviews and direct observations with their corresponding tools. Data was collected from 50 respondents. The data obtained were processed and analyzed according to the socioconstructivist model. It emerges from the results of this research that the educational value of the family practice of the traditional "adji" game lies in the fact that it develops intellectual skills in Mathematics and allows pre-teens and parents to come together. However, the conditions for its popularization remain to be perfected for a Beninese educational approach in line with socioeconomic and cultural realities.

Keywords : *Dekpo, education, Traditionnal 'adji' game, Adji, preadolescents,*

Introduction

I.1 Problématique

La présente recherche s'inscrit dans le prolongement de travaux divers ayant ouvert le champ de la réflexion sur l'éventuelle relation pouvant exister entre la pratique des loisirs et l'éducation des enfants et adolescents. Au nombre des éléments qui entourent l'enfant dès sa naissance se situe en bonne place le jeu. Selon P. Parleba, « Le jeu a un sens, un sens qui dépasse la mobilisation musculaire et cardio-respiratoire, un sens qui sollicite intensément le vécu personnel, un sens qui engage également une vision des rapports sociaux. » (2016, p.20). L'intérêt pour l'apport éducatif des jeux en général et particulièrement celui du jeu traditionnel, vient donc du fait que la différenciation entre les occupations habituellement qualifiées de loisirs et la sphère scolaire, n'est souvent pas aussi tranchée qu'on pourrait l'imaginer. Avec le récent colloque intercontinental et pluridisciplinaire autour du jeu traditionnel « awalé » encore appelé « adji », et le lancement du Programme de Nutrition et de Développement de la Petite Enfance (PNDPE) initié par l'UNICEF et piloté par le gouvernement du Bénin, l'attrait des jeux traditionnels, dans une optique de mise au service de l'éducation, se fait plus grand. Dans ce projet, un volet entier est consacré à l'éducation aux loisirs des parents pour le développement de leurs enfants et l'accent est mis sur les loisirs traditionnels. La question qui se pose ainsi est : quelle est la dimension éducative que comporte la pratique du jeu traditionnel « adji » par les préadolescents de Dékpo dans la commune d'Aplahoué ? De façon spécifique, quel est, d'une part, le lien entre la capacité de réflexion du jeu traditionnel « adji » et le développement des aptitudes intellectuelles en Mathématiques chez les préadolescents de Dékpo dans la commune d'Aplahoué au Bénin ? D'autre part, quelle est la relation entre la pratique du jeu traditionnel « adji » en famille à Dékpo et le rapprochement des préadolescents de leurs parents dans ce village d'Aplahoué au Bénin ?

I.2 Hypothèse et objectif

Partant de notre questionnement, nous présupposons que la pratique actuelle du jeu traditionnel « adji » par les préadolescents de Dékpo se justifie par sa valeur éducative, c'est-à-dire que, d'une part, la capacité de réflexion du jeu traditionnel « adji » permet de développer les aptitudes mathématiques des préadolescents de Dékpo et, de l'autre, la pratique de ce jeu en famille permet un rapprochement des préadolescents de leurs parents. Par conséquent, notre objectif principal est d'analyser la valeur éducative de la pratique du jeu traditionnel « adji » par les préadolescents de Dékpo. Il s'agit d'abord d'expliquer le lien entre la capacité de réflexion du jeu traditionnel « adji » et le développement des aptitudes intellectuelles en Mathématiques chez les préadolescents de Dékpo et ensuite d'étudier le degré d'influence de la pratique du jeu

traditionnel « adji » en famille par les préadolescents sur le rapprochement de leurs parents dans cette commune du Sud Bénin.

1.3 Modèle d'analyse

Les données obtenues ont été traitées et analysées selon le modèle socioconstructiviste, fortement représenté par L. Vygotski (présenté par V. Tašner et S. Gaber, 2018), mais aussi influencé par les travaux de J. Piaget (1966). Effectivement, ce courant renvoie à la théorie de J. Piaget (1966), mais il renforce l'aspect plutôt faible de son modèle, soit la dimension sociale. L'originalité du grand chercheur russe, L. Vygotski, fondateur de la conception historico-culturelle, réside justement dans cette dimension sociale. Cette théorie a aussi été développée par W. Doise et G. Mugny (1997). Il prône des techniques éducatives dans lesquelles chaque apprenant est l'agent de son apprentissage et de l'apprentissage du groupe, par le partage réciproque des savoirs. C'est une théorie de l'apprentissage qui insiste sur le rôle des interactions entre le sujet et son environnement dans un processus actif qui lui permet de développer des connaissances sur le monde. L'étude des fondements théoriques du socioconstructivisme permet de dégager trois grands principes de ce courant : la construction des apprentissages, l'apprentissage actif et l'interaction avec les autres et l'environnement.

2. Cadre d'étude et approche méthodologique

2.1 Justification et présentation du cadre d'étude

Le choix de l'arrondissement de Dékpo-centre n'est pas fortuit. En effet, Dékpo a été identifié au terme de notre enquête exploratoire, comme l'arrondissement de la commune d'Aplahoué au Bénin où l'engouement des enfants et adolescents pour la pratique du jeu traditionnel « adji » est plus visible. L'enquête s'est donc faite à Dékpo-centre, l'un des 12 villages de la commune et a porté sur le point le plus représentatif du village : le ménage Séguéhoué. Cela a permis par ricochet, de remonter vers les seules structures scolaires publiques à savoir les écoles primaires et le collège d'enseignement général de la localité, afin d'interroger la population cible. En réalité, le contexte rural de Dékpo offre peu de possibilités quant à la mise en place de structures publiques dédiées à la pratique du loisir par les enfants et adolescents (centre ou maison des jeunes, par exemple). C'est la raison pour laquelle la pratique du jeu traditionnel « adji » se fait essentiellement dans les concessions familiales, favorisant ainsi la participation des enfants et adolescents.

2.2 Démarche méthodologique

Nous nous sommes documenté en investiguant des travaux antérieurs à notre recherche. Pour ce faire, des ouvrages généraux, des ouvrages spécifiques, des articles et rapports, mémoires relatifs à l'adolescence et à la pédagogie par le jeu, ont été consultés dans des bibliothèques et sur des sites internet.

De nature mixte, notre travail a allié les approches qualitative et quantitative. L'approche qualitative s'est focalisée d'abord sur l'analyse des comportements des cibles, notamment de deux joueurs, au cours d'une partie de jeu « adji » à Dékpo et ensuite, avec une échelle d'Osgood, l'appréciation des déterminants qui expliquent le rapprochement entre préadolescents et parents dans le cadre de la pratique de ce jeu. L'approche quantitative quant à elle, s'est traduite par une enquête statistique qui a permis de faire ressortir par les chiffres obtenus, les déterminants permettant d'apprécier le lien entre la capacité de réflexion et le développement d'aptitudes intellectuelles en Mathématiques.

Après la pré-enquête, l'enquête s'est déroulée entre le 25 Avril et le 05 Mai 2021 à Dékpo par des entretiens semi-directifs avec leurs guides, des observations directes avec leurs grilles et deux types de questionnaires.

Les entretiens ont permis de nous renseigner sur les variables qualitatives. Un entretien a été fait en amont, pendant la pré-enquête, avec le Chef du village dans l'optique de recueillir des informations utiles sur le sujet de la recherche et en vue de concevoir, un questionnaire adapté.

L'observation nous a permis de regarder les comportements des préadolescents pendant les séances de remplissage des questionnaires ayant suscité, de façon informelle, de petits débats sur le sujet. Une autre observation a été faite sur la base d'une grille et à l'occasion d'une partie du jeu « adji » qui s'est tenue dans le ménage-cible Séguéhoué. Il s'agissait, dans les deux cas, non seulement de regarder les préadolescents jouer, mais aussi de les écouter et d'échanger avec eux. Cet exercice a servi à créer un lien de confiance et à délier les langues de certains enquêtés. Enfin, la codification des données qualitatives s'est faite à l'aide d'un outil appelé « échelle d'Osgood »²⁸ et grâce à l'implication de notre facilitateur.

Nous avons usé de questionnaires, administrés en deux temps. D'une part, les préadolescents identifiés par l'enquête ont été questionnés dans leurs maisons ou à l'occasion des parties du jeu "adji" dans le ménage Séguéhoué. Ensuite, les enseignants repérés après cette étape, ont été contactés pour répondre, à leur tour, au questionnaire conçu pour eux.

²⁸ C'est une échelle sémantique différentielle, un outil psychométrique permettant de mesurer une attitude chez des individus. On la nomme ainsi à cause du nom du psychologue qui en a défini les caractéristiques. Il s'agit d'une alternative aux échelles de Likert. Avec cet outil, l'administration du questionnaire est un peu plus rapide et il devient aussi plus facile à traduire.

La recherche a été faite auprès de 50 enquêtés et les données obtenues ont été traitées et analysées. L'enquête a été principalement menée auprès de 34 préadolescents, parce que cette catégorie constitue la charnière entre l'enfance et l'adolescence. En réalité à Dékpo, aussi bien les enfants que les adolescents s'adonnent au jeu traditionnel « adjj ». Il semblait donc judicieux pour n'exclure aucune catégorie, de tenir compte des cibles âgées de 12 à 15 ans, scolarisés et non scolarisés. Toutefois, 10 enseignants en Mathématiques de ces cibles ainsi que le chef de ménage-cible où se déroule le jeu « adjj » et son épouse, ont répondu aux questions. A ceux-là, se sont ajoutées 4 autres personnes ressources impliquées dans l'éducation ou le loisir au Bénin.

2.3. Traitement et analyse des données

Après la transcription des informations enregistrées pendant l'enquête, une lecture attentive des éléments obtenus a facilité l'émergence de termes plus précis et a permis de classer ces extraits dans les dossiers thématiques correspondants. Par une analyse catégorielle, leur regroupement en vue d'établir des relations entre les variables et de vérifier les hypothèses de départ, a été fait. Les données empiriques recueillies ont été traitées avec les progiciels afin de sortir les grandes tendances sous forme de tableaux, figures et diagrammes divers.

Au cours de la recherche, les données ont été analysées séparément selon qu'elles étaient qualitatives ou quantitatives. Cependant, dans la présentation des résultats, ces données ont été regroupées suivant les objectifs spécifiques.

3. Présentation des résultats et analyse

3.1 Résultats généraux significatifs et analyse

3.1.1 D'un point de vue psychologique

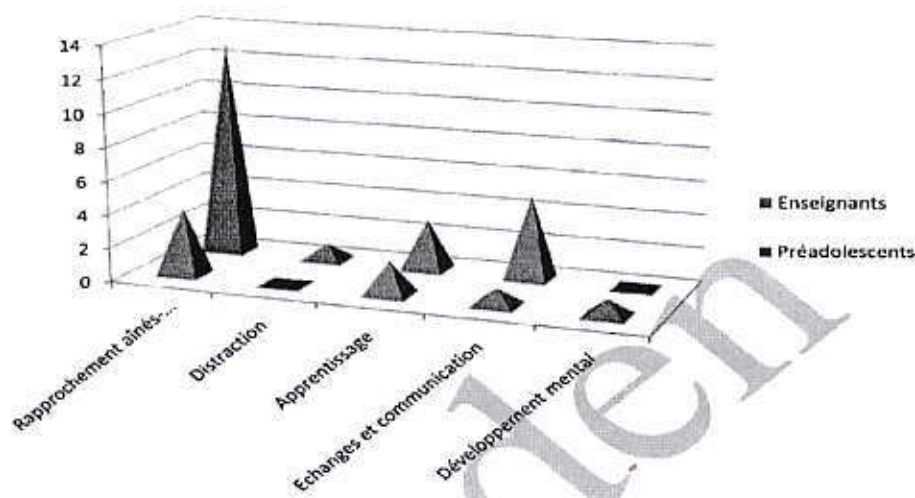
Pour la majorité des enquêtés, réfléchir c'est penser longuement sur un sujet, résoudre et expliquer les problèmes. La pratique du jeu est prisée par les préadolescents en général, et ceux de Dékpo en particulier, parce que le jeu enlève le côté rigoureux et, ils se sentent libres par leur volonté qui est spontanément engagée. Alexandre et B. Gbado (2007, p.2) décrivent le jeu traditionnel «adjj» comme « un système ludique à fond mathématique très dense, fait de calculs mentaux, de combinaisons, de réflexions et de projections ». Toutes choses faisant appel à des processus mentaux complexes se mettant en place bien avant la scolarisation de l'enfant. L'« école parallèle face à l'école institutionnelle, comporte des facteurs dont le maître doit tenir compte dans son œuvre afin de la rendre plus fiable » (P. Mongbo et V. Tossou, 1990, p.67).

3.1.2 D'un point de vue sociologique

Toutes catégories de personnes jouent au jeu « adjj » à Dékpo mais à des degrés divers, à cause de leur statut social. Le chef du ménage ciblé encourage d'ailleurs la pratique de ce jeu parce qu'il l'a hérité de ses parents et qu'il permet l'acquisition de connaissances

diverses. Comme lui, 58,8% des enquêtés affirment que l'initiative d'associer les enfants et adolescents à ce jeu ne vient pas souvent des aînés. Même si la totalité des préadolescents interrogés, joue au jeu traditionnel « adji » avec leurs parents à Dékpo. En effet, 80% des enseignants aiment jouer en famille avec les plus jeunes, alors que les préadolescents, affectionnent le jeu avec leurs pairs. Seulement 35,3% reconnaissent privilégier le jeu avec les adultes et vieillards. Les motivations de la pratique du jeu « adji » dans le contexte familial à Dékpo, sont diverses mais la principale motivation au loisir chez tous les enquêtés de Dékpo, est le brassage intergénérationnel. En dehors de cela, le désir d'échange, de communication et de distraction est la raison de la pratique du jeu traditionnel « adji » à Dékpo. Paradoxalement en ville, on note un faible engouement des préadolescents pour le jeu traditionnel « adji ». Ce constat semble se justifier par l'offre de loisirs modernes très variée et la dissonance de leurs aspirations de préadolescents citadins avec la pratique du jeu traditionnel « adji ». Mais ce qu'il faut retenir, c'est qu'à Dékpo, les moments de loisirs en famille ne sont vraiment pas denrée rare. Les raisons pour lesquelles les cibles s'adonnent à des activités ludiques sont nombreuses.

Graphique I : Différentes motivations pour la pratique des loisirs des enquêtés de Dékpo



Source : Données de terrain (avril-mai 2021)

Que ce soit seuls ou en famille, les préadolescents de Dékpo pratiquent le foot-ball, les causeries, les contes du soir et bien évidemment les parties du jeu traditionnel « adji ». Elles ont lieu en général les mercredis et plus rarement le dimanche, entre 13h et 17h. Selon 59% des enquêtés, il faut nécessairement une pratique minimale quotidienne du jeu afin d'en tirer tous les avantages. L'un des enquêtés nous a en l'occurrence dit ceci : « Le jeu est très important car de façon singulière, il permet aux enfants de 0 à 5 ans de mettre en place tout le dispositif pour avancer. Mais, de 6 ans à 17 ans, il sert d'outil pédagogique pour acquérir des notions de vie et développer des compétences pratiques ». Il s'ajoute

qu' « en général, c'est le désir de s'évader qui amène les populations de toutes catégories à sortir le week-end pour déstresser et changer d'air. Mais plus particulièrement les loisirs permettent aux enfants de se réaliser et d'être des personnes dignes demain ».

Néanmoins, dans le même temps, on peut se demander si une pratique trop régulière de ce jeu ne pourrait pas conduire à une addiction. Cette crainte, qui est source de préjugés, surtout dans les milieux intellectuels et citadins, ne manque pas de pertinence. Mais, à Dèkpo, ce constat n'a pas été fait. De plus, le lien éventuel entre la pratique du jeu « adji » et un quelconque rite est inexistant. En effet, les pions du jeu proviennent du *Caelsapinia Bonduc*, une plante médicinale et sont aussi utilisés en consultation par le prêtre Fâ, ce qui peut créer un amalgame.

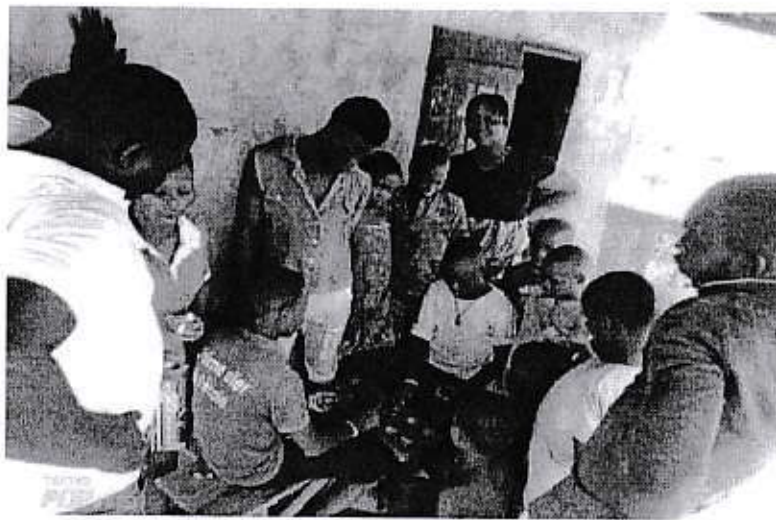


Photo 1 : les enfants et adolescents de Dèkpo autour d'une partie du jeu « adji » chez Séguéhoué.
Prise de vue : G. Chogolou, mai 2021

3.1.3 D'un point de vue éthique

Selon P. Parlebas (2001, p.223), « Les jeux sont en consonance avec la culture à laquelle ils appartiennent, surtout en ce qui concerne les caractéristiques de la logique interne, qu'illustrent les valeurs et le symbolisme sous-jacent de cette culture : relations de pouvoir, fonction de la violence, images de l'homme et de la femme, formes de sociabilité, contact avec l'environnement... ». La recherche a montré que des valeurs sont transmises par la pratique du jeu « adji ». Celles recensées lors de l'enquête exploratoire sont également celles que les cibles ont identifiées comme valeurs potentielles transmises par le jeu « adji ». Il s'agit du partage, de l'estime de soi, du courage, de la maîtrise de soi, de la capacité à apprendre de ses erreurs mais aussi du sens de responsabilité (40% des enseignants et 35,3% des préadolescents). Le chef de ménage interviewé affirme que : « Contrairement à la conception générale, le jeu adji contient de nombreuses vertus à

savoir développer la connaissance, le sens de réflexion et d'apprendre le savoir-vivre. Ce jeu permet surtout aux enfants de croître sainement car à force de jouer, ils finissent par apprendre. Si l'on peut construire de petits endroits pour permettre aux enfants de s'entraîner à ce jeu et le développer, ce serait bien. Mon souhait, c'est que les autorités vulgarisent davantage ce jeu. »

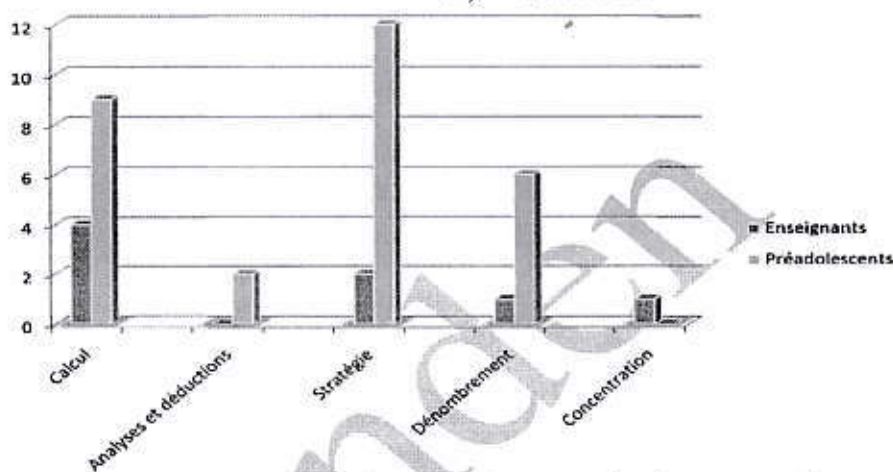
A Dékpo, les populations ont également souligné l'utilité de la pratique du loisir en famille en ce sens qu'au-delà de favoriser la communication, l'ouverture et l'expressivité des préadolescents, ce cadre permet de les éduquer pour qu'ils acquièrent des notions de vie.

3.2 Résultats et analyses liés aux hypothèses spécifiques

3.2.1 La capacité de réflexion du jeu traditionnel « adji » permet de développer les aptitudes mathématiques des préadolescents de Dékpo

A Dékpo, tous les enquêtés s'accordent sur le fait que la pratique du jeu « adji » favorise l'aptitude à raisonner au quotidien, en même temps qu'elle augmente la capacité de réflexion du joueur par l'exercice. De même, tous les enquêtés à l'exception d'un préadolescent estiment qu'en jouant au jeu « adji », les préadolescents peuvent améliorer leurs résultats scolaires en Mathématiques. Mais 58,8% de l'effectif total affirment que les exigences de connaissances mathématiques que demande la pratique du jeu « adji » disqualifient ou découragent certains préadolescents à le pratiquer. Préjugé ou réalité ? S. M. Owona (2005, p.8) nous éclaire à ce sujet, en ces mots : « L'existence des notions mathématiques dans l'awalé ne signifie pas qu'il faut savoir ces notions pour en jouer. Ces notions sont enveloppées par la structure ludique du jeu ». Les différents domaines dans lesquels cela s'exprime, selon les enquêtés de Dékpo sont illustrés dans le graphique suivant :

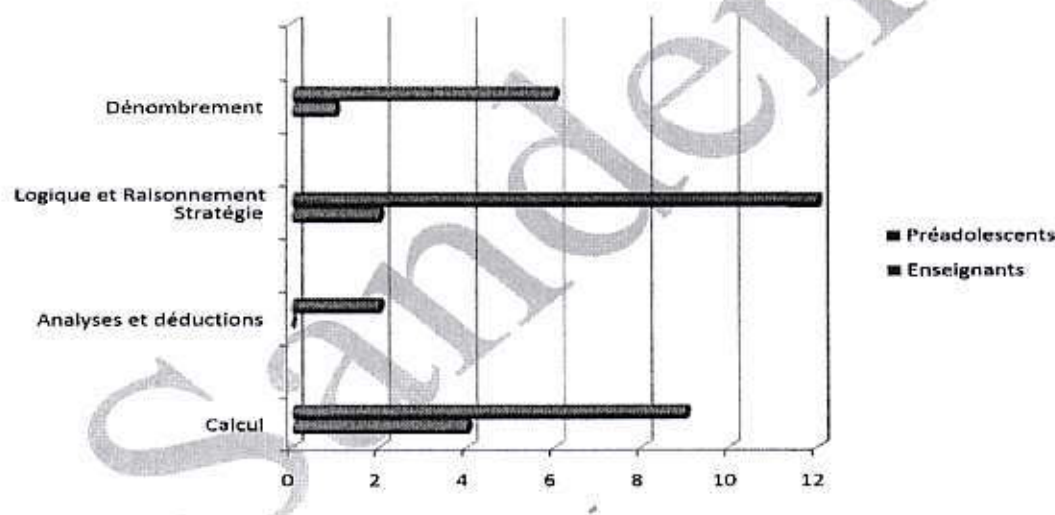
Graphique 2 : Les différents domaines dans lesquels la capacité de réflexion du joueur de « adji » est exercée



Source : données du terrain (avril-mai 2021)

Dans ce graphique 2, il ressort que ce sont la stratégie et le calcul qui sont au cœur de la réflexion engagée lors d'une partie du jeu « adjj ». Pour Gansa, un de nos enquêtés, « Quand l'enfant joue, il arrive à distinguer facilement sa droite de sa gauche, par exemple. Cela l'aide en lecture et en écriture pour distinguer le d du b. Ça l'aide à s'exprimer sans complexe et cela lui évite la dyscalculie. C'est la raison pour laquelle il a été dit dans une émission à la télé qu'il faut privilégier le jeu pour enseigner les Mathématiques car les professeurs font tout pour que les enfants haïssent les Mathématiques. Ils doivent suivre l'exemple de la maternelle où il y a beaucoup de jeux, ce qui motive l'apprentissage des enfants ».

De plus, en termes de développement des aptitudes en Mathématiques, tous les enquêtés, à l'exception d'un préadolescent, estiment qu'en jouant au jeu « adjj », les préadolescents peuvent améliorer leurs résultats scolaires en Mathématiques, comme le montre graphique suivant :



Graphique 3 : Les aptitudes intellectuelles en Mathématiques pouvant être développées par la pratique du jeu traditionnel « adjj » selon les enquêtes.
Source : Données de terrain (avril-mai 2021)

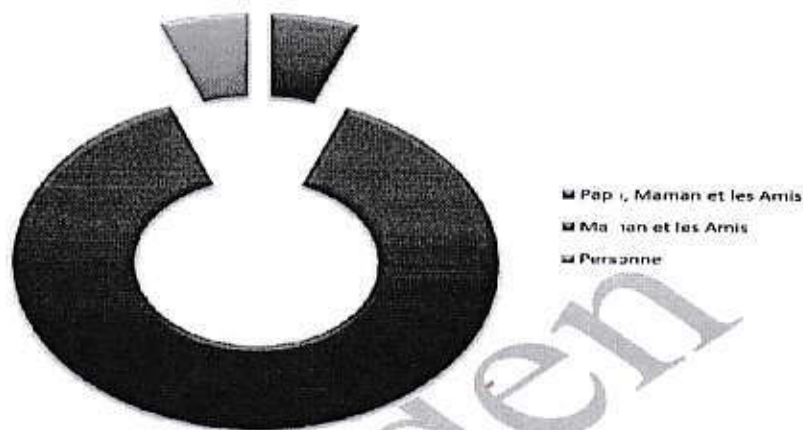
De ce graphique, il ressort que ce sont la stratégie et le calcul qui sont au cœur de la réflexion engagée lors d'une partie du jeu « adjj ». De plus, en termes de développement des aptitudes en Mathématiques, presque tous les enquêtés (enseignants et préadolescents) estiment qu'en jouant au jeu « adjj », les préadolescents peuvent améliorer les résultats scolaires en Mathématiques. La logique, le raisonnement et le calcul sont développés par la pratique du jeu traditionnel « adjj ». Or, pour J. Piaget, « la logique est la forme optimale de l'adaptation biologique » (O. Houdé, 2021, p.87). Et O. Houdé de poursuivre :

« Avant l'adolescence, le possible est un cas particulier du réel, après c'est le réel qui devient un cas particulier du possible » (Idem). L'épouse du chef de ménage nous a confié ceci : Il arrive que des enseignants croisent les mères des préadolescents qui jouent à « adji » à Sègbohoulé dans la rue et qu'ils fassent des compliments sur leur éveil et leur réactivité en classe. Cela nous rend fiers et nous confortent à les laisser jouer car ils relient cet éveil à leur pratique du « adji ».

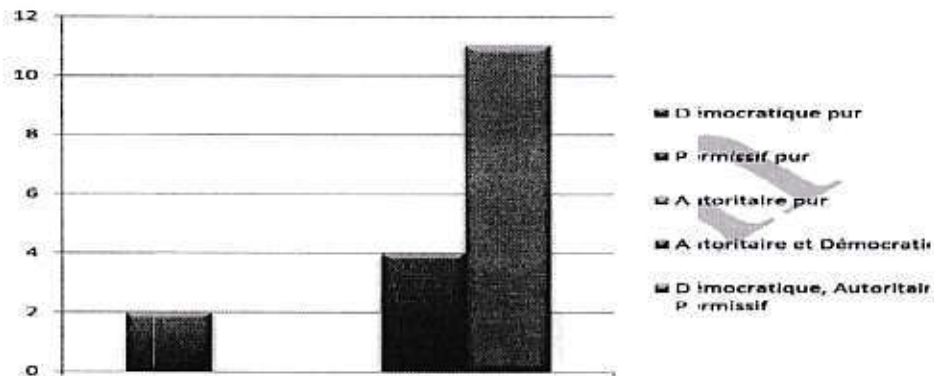
A la lumière des observations faites sur le terrain, on peut dire, en ce qui concerne donc notre première hypothèse spécifique, qu'il existe un lien entre la capacité de réflexion du jeu traditionnel « adji » et le développement des aptitudes mathématiques des préadolescents de Dèkpo dans la commune d'Aplahoué au Bénin.

3.2.2 La pratique du jeu traditionnel « adji » en famille permet un rapprochement des préadolescents de leurs parents à Dèkpo

Dans notre quête de savoir la relation qu'on pourrait établir entre la pratique du « adji » en famille et le rapprochement des jeunes de Dèkpo des leurs, le chef de ménage s'est exprimé en ces termes : « J'encourage la pratique du jeu « adji » dans ma concession car il vient de mes ancêtres, il permet de forger le caractère et en même temps il distrait et rassemble. » Les figures principales d'attachement des préadolescents de Dèkpo se présentent comme suit :



Graphique 4 : Figure d'attachement principale des préadolescents à Dèkpo.
Source : Données de terrain (avril-mai 2021)



Graphique 5 : Style éducatif des parents de Dékpo d'après leurs adolescents
Source : Données de terrain (Avril-Mai 2021)

L'observation de ce graphique montre que le préadolescent de Dékpo est très peu attaché à son père. Par contre, la mère et les amis lui offrent une plus grande assurance en ce qui concerne sa vie affective. Cela pourrait signifier que le préadolescent a tendance à vouloir refaire le monde en s'opposant constamment au système en place. C'est l'âge des grands idéaux [...] « Tout devient possible ! » (O. Houdé, 2020, p.88) et cela aussi bien sur le plan cognitif qu'affectif. Plusieurs facteurs peuvent donc expliquer ce constat ; et au nombre de ceux-ci, le style éducatif peut être interrogé.

A ce sujet, les enquêtes nous ont montré que, comme le relève le graphique 5, le style éducatif des parents est majoritairement démocratique et que le degré de contrôle est diversement apprécié (défini au cas par cas), en fonction du contexte. Mais dans tous les cas, aucun enquêté n'a relevé une éducation purement autoritaire. Ce n'est cependant pas l'avis d'un de nos interlocuteurs, qui perçoit les choses autrement : « Le système éducatif mis en place par les parents dans la commune ne permet pas de donner une grande place aux loisirs. En effet, par souci d'amener les enfants à l'excellence, ils sont souvent acculés par des répétiteurs et toutes sortes d'exercices après l'école ». En effet, « les parents permissifs sont souvent considérés comme ceux qui veulent être les amis de leurs enfants ; il leur est difficile d'exercer leur autorité. » (A. Stoll Lillard, 2018, p.505). A contrario, « les parents autoritaires disent aux enfants de faire des choses parce qu'ils le leur demandent ; ils ne raisonnent pas avec eux, et ils semblent adopter une position selon laquelle ils sont infaillibles. Pourtant, les adultes qui travaillent avec des enfants doivent admettre qu'ils sont faillibles » (A. Stoll Lillard, 2018, p.506).

Si le style éducatif n'est pas mis en cause dans l'explication du détachement avec le père, il est indispensable de favoriser des contextes ludiques pour rapprocher les pères des préadolescents de Dékpo car, d'après Gansa, « Sur les 77 communes du Bénin, 40 ont

été ciblées comme frappées de malnutrition sévère par le programme PNDE, un projet national et multisectoriel. Mais en dehors du volet Nutrition, les parents doivent être éduqués pour permettre à leurs enfants de vraiment jouer. »

En ce qui concerne donc la deuxième hypothèse spécifique de notre travail, on peut dire qu'à la lumière des observations faites sur le terrain, la pratique du jeu traditionnel « adji » dans un contexte familial à Dékpo, contribue au rapprochement des préadolescents de leurs parents. Pour O. Houdé (2020, p.99), « l'émotion peut aider le raisonnement ». De plus, « comprendre que l'autre est, comme nous, un être intentionnel est essentiel pour entrer dans l'apprentissage culturel humain » (M. Tomasello, 1999, p.II). La préadolescence étant une période d'insécurité dans tous les domaines, il est donc possible de combler le besoin de proximité du sujet en éducation et lui transmettre les valeurs familiales, par la pratique du jeu traditionnel « adji ».

Au regard des développements précédents, l'hypothèse générale de départ « La pratique actuelle du jeu traditionnel « adji » par les préadolescents de Dékpo se justifie par sa valeur éducative », est aussi vérifiée.

4. Discussion

4.1. Stades du développement cognitif de J. Piaget

Dans un premier temps, la théorie du développement cognitif de J. Piaget (1896-1980) relevant du modèle socioconstructiviste met en relief les stades du développement, pour expliquer les résultats obtenus. En effet, O. Houdé (2020, p.88) en citant J. Piaget indique que « les traitements quantitatifs (nombre) et qualitatifs (catégorisation) [subissent] le raisonnement dans toute la force du terme, que ce soit dans la vie de tout un chacun ou dans le processus de la découverte scientifique ».

Pour J. Piaget (1968), c'est en agissant sur son environnement que l'enfant construit ses premiers raisonnements. A la préadolescence, ses structures cognitives (ou schèmes de pensée) au départ complètement différentes de celles de l'adulte, s'intériorisent progressivement pour devenir de plus en plus abstraites. Cette théorie de l'intelligence se décline en deux dimensions fondamentales. Dans sa dimension structurelle d'une part, elle offre une description extrêmement minutieuse des différents stades du développement cognitif chez l'enfant et l'adolescent, dans l'ordre : le stade de l'intelligence sensori-motrice (0-2 ans), celui des opérations concrètes (intelligence préopératoire et des opérations concrètes : de 2 à 11-12 ans), et le stade de l'intelligence opératoire formelle (de 6-7 ans à 11-12 ans). La dimension fonctionnelle quant à elle, met en exergue un mécanisme permettant d'expliquer le passage progressif d'un stade à l'autre: le fameux processus assimilation/accommodation/équilibre. On passe donc constamment de l'assimilation à l'accommodation et vice versa, durant les processus de compréhension du monde qui nous entoure. Durant certaines périodes du développement, l'une des deux peut toutefois être temporairement plus utilisée que l'autre. Plusieurs autres études se sont spécifiquement penchées sur l'apprentissage des mathématiques dans les situations

scolaires et également ont montré « l'importance des contextes signifiants visant à stimuler les esprits et à améliorer l'apprentissage ». C'est pourquoi, partant de la posture de J. Piaget (1968) cité par O. Houdé (2020, pp.87-88), on remarque que « la logique est la forme optimale de l'adaptation biologique, construite par étapes successives, du cerveau du bébé à celui de l'adolescent [...] Avant l'adolescence, le possible est un cas particulier du réel, après c'est le réel qui devient un cas particulier du possible ! ». Or c'est par la logique que s'effectue le raisonnement hypothético déductif (Si- Alors), indispensable au préadolescent pour forger sa personnalité et son identité. L'entourage du préadolescent, notamment ses parents qui jouent un rôle fondamental dans son accompagnement au plan cognitif, doit donc être pris en compte.

4.2 Perspective piagétienne de l'attachement

Aborder le lien d'attachement dans une perspective piagétienne permet de comprendre que les configurations différentes prises par les liens d'attachement, sont soumis à une constante, une forme d'équilibration semblable face à la même menace : la peur de perdre le lien aux parents ou aux pairs. En effet, l'œuvre piagétienne a un caractère interdisciplinaire et est fondatrice du paradigme constructiviste en pédagogie. La notion de stades à l'adolescence implique le refus de la protection et de l'approbation parentale ou la perte du soutien/de la reconnaissance/de la solidarité mutuelle entre pairs. Cela est source d'insécurité en raison de la peur de perdre le lien aux parents ou aux pairs. Selon J. Piaget, l'affectivité est à l'intelligence ce que l'essence est au moteur (C. Xypas, 2001). La mission de l'éducation ne peut donc se réduire exclusivement à une entreprise de transmission de savoirs et de valeurs garantissant l'adaptation de l'individu au social (risque de tomber dans l'inculcation et l'aliénation). « Les jeux sont en consonance avec la culture à laquelle ils appartiennent, surtout en ce qui concerne les caractéristiques de la logique interne, qu'illustrent les valeurs et le symbolisme sous-jacent de cette culture : relations de pouvoir, fonction de la violence, images de l'homme et de la femme, formes de sociabilité, contact avec l'environnement... » (P. Parlebas, 2001, p.223).

Pour A. Hampaté Ba, (1980, p.128), « c'est notre devoir, à nous qui avons hérité d'une tradition orale, que d'essayer d'en transmettre ce que nous pouvons avant que le temps et l'oubli ne la fassent disparaître de la mémoire des hommes ». Cela va sans dire car en réalité, « c'est dans la mesure où l'enfant s'épanouit dans sa spécificité, à chaque étape de son développement, qu'il prépare un adulte bon et socialement bénéfique » J-J. Rousseau (2009), cité par O. Houdé (2020, p.18). Dans ses finalités, l'éducation a également pour but de former un sujet autonome c'est-à-dire un individu ayant tous les moyens de développer ses potentialités propres, au travers du modèle pédagogique adapté. Par l'éducation, sont transmis les outils culturels qui permettront à l'éduqué, d'inscrire sa propre voix, comme sujet relié aux autres dans le monde. Comprendre que les configurations différentes prises par les liens d'attachement, sont soumis à une constante (sous forme d'équilibration) semblable à la même réaction que le

bébé de 12 à 18 mois, permet donc aux éducateurs de développer des pédagogies nouvelles, à savoir celles du jeu.

5. Perspectives

5.1 A moyen terme

S'il est vrai que le niveau de relation et de corrélation entre la pratique du jeu traditionnel « adji » et l'éducation des préadolescents doit être l'objet de recherches plus approfondies, il faut admettre qu'au regard des données précédentes, on ne saurait négliger la valeur éducative de ce jeu traditionnel dans l'éducation scolaire. En dépit du modernisme, l'éducation familiale au Bénin, autrefois assez marquée par les modèles anciens, subit aujourd'hui l'influence des médias et de la formation scolaire, totalement ancrée dans des exigences de modernité.

Il y a donc un dilemme qui naît de la manière dont les parents actuels pourraient, malgré leur rythme effréné de vie, réaliser une intégration parfaite entre ces deux registres d'éducation. Intégrer la pratique du jeu traditionnel « adji » (dans sa forme physique) aux activités extrascolaires peut permettre de créer un terreau favorable à la pratique familiale de ce jeu. Quel que soit le niveau de développement des sociétés, « ce sont d'abord et avant tout les parents qui enseignent à leurs enfants et ce sont habituellement eux qui exercent la plus grande influence sur les jeunes. » (T. Gordon, 1978). « L'awalé est un jeu de séduction dans lequel la conquête du public ne saurait être négligée. Séduire par la force des stratégies et la justesse des proverbes, le ton des évocations épiques en accord avec chaque coup, c'est ainsi que le joueur d'awalé décline son statut social et démontre ses capacités de réflexion » (S. M. Owona, 2001, p.8). Mais c'est aussi là, dans un cadre familial, que se construisent les bases de son identité, condition nécessaire pour se prémunir de toute addiction.

Avec la modernisation des sociétés, le regard des familles sur l'école est aujourd'hui prépondérant. Même si les relations des familles avec l'école sont de plus en plus complexes, la confiance dans le système éducatif reste importante. C'est pourquoi intégrer la pratique du jeu traditionnel « adji » aux activités extra-académiques mais scolaires serait un excellent moyen d'en légitimer la pratique dans les familles.

5.2 A long terme

Lors de l'enquête, les populations de Dékpo ont, manifesté un vif désir de voir l'installation très prochaine d'un centre de loisirs à Dékpo. Les raisons de cet engouement sont variées : La stimulation intellectuelle, le brassage entre localités, le souci de transmission de valeurs, le rapprochement aînés-jeunes, la distraction, l'attrait des jeunes pour ce jeu, etc. Cela rejoint les propos de Monsieur Joël Glahoué, Chef du SJLVA qui s'exprimait en ces termes : « Le loisir est souvent abordé dans sa dimension socialisante et relaxante, mais il a également une dimension éducative et intellectuelle. Si la vulgarisation

du jeu traditionnel adji piétine encore dans le Couffo, c'est parce que l'Etat a peu de moyens à y allouer mais aussi les populations s'impliquent peu »

Mais le constat est qu'actuellement à Dékpo, 60% des enseignants organisent parfois et de façon informelle de mini-compétitions de jeu « adji » à l'attention des enfants et adolescents. Par contre, les préadolescents entre eux n'y pensent pas (seulement 5,9% ont affirmé avoir déjà initié de petits concours autour de ce jeu). Pour promouvoir ces initiatives, l'Etat doit organiser des concours et compétitions en tenant compte des catégories d'âge. Il ne faut surtout pas limiter les compétitions aux seuls adultes, sous-estimant les capacités cognitives des enfants. Dans le même ordre d'idées, il serait avantageux de revoir la politique de gestion des centres de loisirs sur le territoire national. En effet, aux dires de Monsieur Joël Glahoué, « les centres de loisirs du Couffo sont détournés de leur objectif initial. Au centre des jeunes d'Aplahoué par exemple, les locaux mis à disposition de la jeunesse pour la valorisation des activités récréatives sont transformés en lieux de commerce ou de manifestations populaires et cela n'encourage pas les parents d'adolescents à laisser les enfants y aller.

Conclusion

Après l'analyse des données, il a été constaté que l'engouement remarqué chez les préadolescents de Dekpo pour le jeu traditionnel « adji » vient du fait qu'il est accessible, rassembleur, et éducatif. Sa valeur éducative tient au fait qu'il développe les aptitudes intellectuelles en Mathématiques en même temps qu'il facilite le rapprochement des préadolescents et leurs parents. Toutefois, en dépit des résultats significatifs obtenus, il serait prétentieux de croire que ce seul aspect suffit à régler le défi éducatif actuel de la jeunesse africaine, exposée aux influences d'un modernisme "agressif". Compte tenu de la délicatesse que représente la période de l'adolescence, il est important de rivaliser d'originalité dans les approches éducatives à la fois familiales et scolaires.

Le présent travail de recherche a permis de comprendre que la pédagogie par le jeu à l'endroit des enfants et adolescents, a beaucoup d'avenir en termes d'éducation scolaire comme familiale au Bénin. Il a aussi mis en exergue le désir des populations de Dékpo d'une valorisation du jeu traditionnel « adji » par la création d'espaces publics consacrés à sa pratique, mais aussi par l'organisation de compétitions à l'attention de la jeunesse.

Il faut néanmoins souligner qu'apprendre à gagner et surtout accepter de perdre est un apprentissage social et affectif très important auquel le jeu de compétition contribue grandement. Il a donc sa place à l'école comme à la maison ou dans la cité. Mais dans son contexte de pratique, il ne doit pas exclure toute autre forme de jeu au risque de devenir nuisible. En plus des jeux de compétition, il doit donc y avoir une place pour le jeu d'entraide (ou de collaboration), qui est aussi éducatif. Le jeu « adji » en répondant à tous ces critères gagnerait donc à être davantage pris au sérieux. Il convient d'accentuer la

sensibilisation déjà entreprise par les Pouvoirs Publics envers les acteurs de l'éducation à tous les niveaux ; car si la question de la pédagogie par les jeux traditionnels béninois a été longuement abordée dans ce travail de recherche, c'est parce que malgré leur accessibilité, les conditions de leur vulgarisation restent à parfaire pour une approche éducationnelle béninoise en adéquation avec les réalités socioéconomiques et culturelles. A l'heure du passage des OMD aux ODD et du programme Education 2030, ce partage d'expérience pourrait donc constituer une source d'inspiration ou mieux, susciter des réactions et réflexions complémentaires pour les futures réformes de l'éducation au Bénin et en Afrique

Références bibliographiques

- Cohen, S. 2003. *Sa vie, c'est le jeu*, Paris : PUF.
- Chogolou, G. 2013. *Socialisation en milieu traditionnel et éducation scolaire au Bénin*, Editions Universitaires Européennes.
- Doron, R. et Parot Fr. 1991. *Dictionnaire de la Psychologie*, Collectif, Paris : PUF.
- Dumazedier J. 1962. *Vers une civilisation du loisir ?* Paris : Editions du Seuil.
- Durkheim, E. 1922. *Éducation et sociologie*, Paris : PUF.
- Erny P. 2001. *Essai sur l'éducation en Afrique Noire*. Paris : L'Harmattan.
- Ezembe, F. 2003. L'enfant africain et ses univers, Questions d'enfances. Paris : Editions Karthala.
- Garanderie (de la), A. 2002. *Comprendre les chemins de la connaissance : une pédagogie du sens*, Chronique sociale.
- Gbado A. et al. 2007. *Une partie d'Awalé*, Cotonou : Ruisseaux d'Afrique.
- Gordon Thomas, 1970, Parent effectiveness training: the no-lose program for raising responsible children. New York: P. H. Wyden.
- Guedenon M. 2001. *Problématique de la disparition des loisirs traditionnels au Bénin: cas de la ville d'Abomey*, Mémoire de fin de cycle en vue de l'obtention du diplôme de Conseiller principal de jeunesse et d'animation (CPJA) Option Récréologie, INJEPS, UAC.
- Houde O. 2021. *L'école du cerveau : de Montessori, Freinet et Piaget aux sciences cognitives*, Paris : Editions Livre de poche.
- Migan, R. 2001. *Loisirs des adolescents au Bénin : cas de la circonscription urbaine de Porto-Novo*, Mémoire de fin de cycle en vue de l'obtention du diplôme de Conseiller principal de jeunesse et d'animation (CPJA) Option Récréologie, INJEPS, UAC.
- Mongbo, P. et Tossou, V. 1990. *Impact de la culture extrascolaire des élèves de l'enseignement secondaire sur leur rendement scolaire*, Mémoire de fin de stage au BAPES, Option Lettres, ENS, UAC.
- Owona, S. M. 2005. *L'Awalé*, Paris : L'Harmattan.

- Parlebas, P. (Collectif). 1989. *Les jeux du patrimoine. Tradition et culture, Essai de réponses*, EPS EDITIONS.
- Parlebas, P. 2003. « Le destin des jeux : Héritage et filiation », *Socio-anthropologie*, n° 13 :1-9.
- Parlebas, P. 2016. « Jeux traditionnels : jeux paradoxaux, Vers l'Education Nouvelle », *La revue des Ceméa*, n°561 :18-45.
- Piaget, J. 1966. *La construction du réel chez l'enfant*, Paris : Delachaux et Niestlé.
- Rousseau, J.-J. 2009. *Émile ou de l'éducation*, Paris : Flammarion.
- Soumanou, M. et Houelekou J.-P. 1985. *Les adolescents et leurs loisirs: résultats d'une enquête réalisée dans trois établissements d'enseignement moyen et général* (lycée Béhanzin, lycée Toffa Ier et CEMG Notre Dame des Apôtres), Rapport de fin de stage Niveau II, ENS/UNB.
- Veronika, T. et Slavko G. 2018. « Lev Vygotski, initiateur du constructivisme social et penseur insaisissable de l'éducation », *Revue internationale d'éducation de Sèvres* [En ligne], 79 | décembre 2018, mis en ligne le 01 décembre 2020, consulté le 26 juillet 2021. URL : <http://journals.openedition.org/ries/7089> ; DOI : <https://doi.org/10.4000/ries.7089>
- Willem, D. et Mugny G. 1981. *Le développement social de l'intelligence*, Paris : Inter Éditions, 1981.
- Willem, D. et Mugny G. 1997. *Psychologie sociale et développement cognitif*, Paris : Armand Colin.

Références webographiques

- <https://www.humanium.org/fr/wp-content/uploads/declaration-droits-enfant-1959.pdf>, consultée le 03/11/2020 à 14h09
- <https://www.larousse.fr/dictionnaires/francais/jeu/44887>, consultée le 10/07/2021 à 07h31
- [https://fr.wikipedia.org/wiki/Jeu_traditionnel_\(sport\)](https://fr.wikipedia.org/wiki/Jeu_traditionnel_(sport)), consultée le 10/06/2021 à 08h27
- <http://lewebpedagogique.com/accompagnement-scolaire/2011/09/la-preadolescence>, consultée le 27/03/2021 à 16H